

F2 Best practice – nytårskur - en frisk start

Dagsorden

- Hvem er vi?
- Aflevering til Rigsarkivet (Henrik og Sofie)
- Perodeskift (Nina)

Hvem er vi?



Nina Skjøtt Christiansen
nsc@cbrain.dk
+45 31663436



Sofie Walther Helleesen
swh@cbrain.dk
+45 31237654



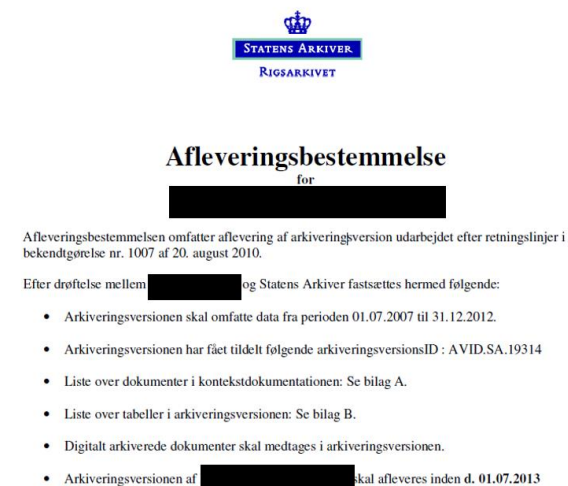
Henrik Nordlund
hno@cbrain.dk
+45 29846133

Aflevering til Rigsarkivet

Proces for en afleveringssag

- Rigsarkivet oversender startbrev
- Der afholdes et møde mellem den afleverende myndighed, Rigsarkivet og cBrain hvor dataindhold og dokumentationen af arkiveringsversionen gennemgås
- På baggrund af dette møde udsteder Rigsarkivet en afleveringsbestemmelse
- Myndigheden indsender dokumentation til Rigsarkivets godkendelse (i samarbejde med cBrain)
- cBrain laver udtræk af data fra systemet producere en arkiveringsversion
- cBrain udfører ADA-test
- cBrain oversender arkiveringsversion
- Rigsarkivet kvitterer for modtagelse
- Rigsarkivet Godkender

Kilde: Rigsarkivet



Opstart

Journalperiode

Aflevering

Ydelser

Implementering af F2

Nyt produktionssystem

Låsning af sager og akter

Anmelde F2 til RA

Løbende kontrol og oprydning

Støtte ifm. RA's tilsyn

Oprydning ifm. RA's tilsyn

Foranalyse

Indledende oprydning

Opstartsmøde med RA

Håndtering af afleveringsmodel

Dannelse af arkiveringsversion

Håndtering af fejllister

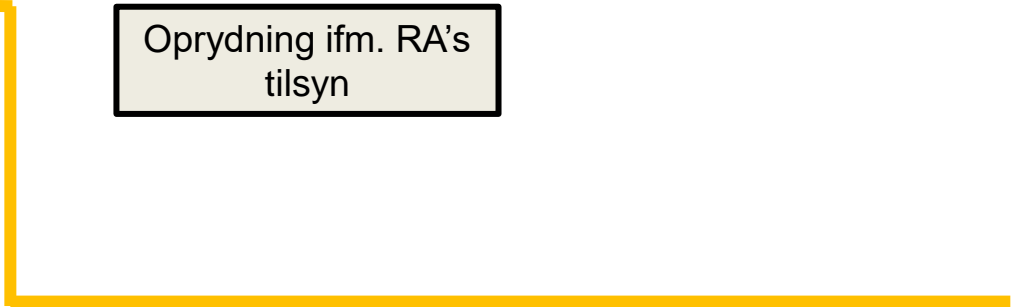
Værktøjer

Kloning af opsætningsdata

Kvalitetssikring

Sagsflytter

Langtidsarkiv



Opstart på aflevering

Dannelse af arkiveringsversion og test

Aflevering

Process og opgaver

Server readiness review

Kopi til disk

Konvertering til tiff

Tilbage melding

Indsamling af kontekstdokumentation (og indexfiler)

Håndtering af fejlede dokumenter

Udtræk af tabeller jf. afleveringsbestemmelsen

ADA-validering

Kunden

Opsætning af afleveringsserver-sæt og adgange

Indsende kontekstdokumentation

Kopi til disk

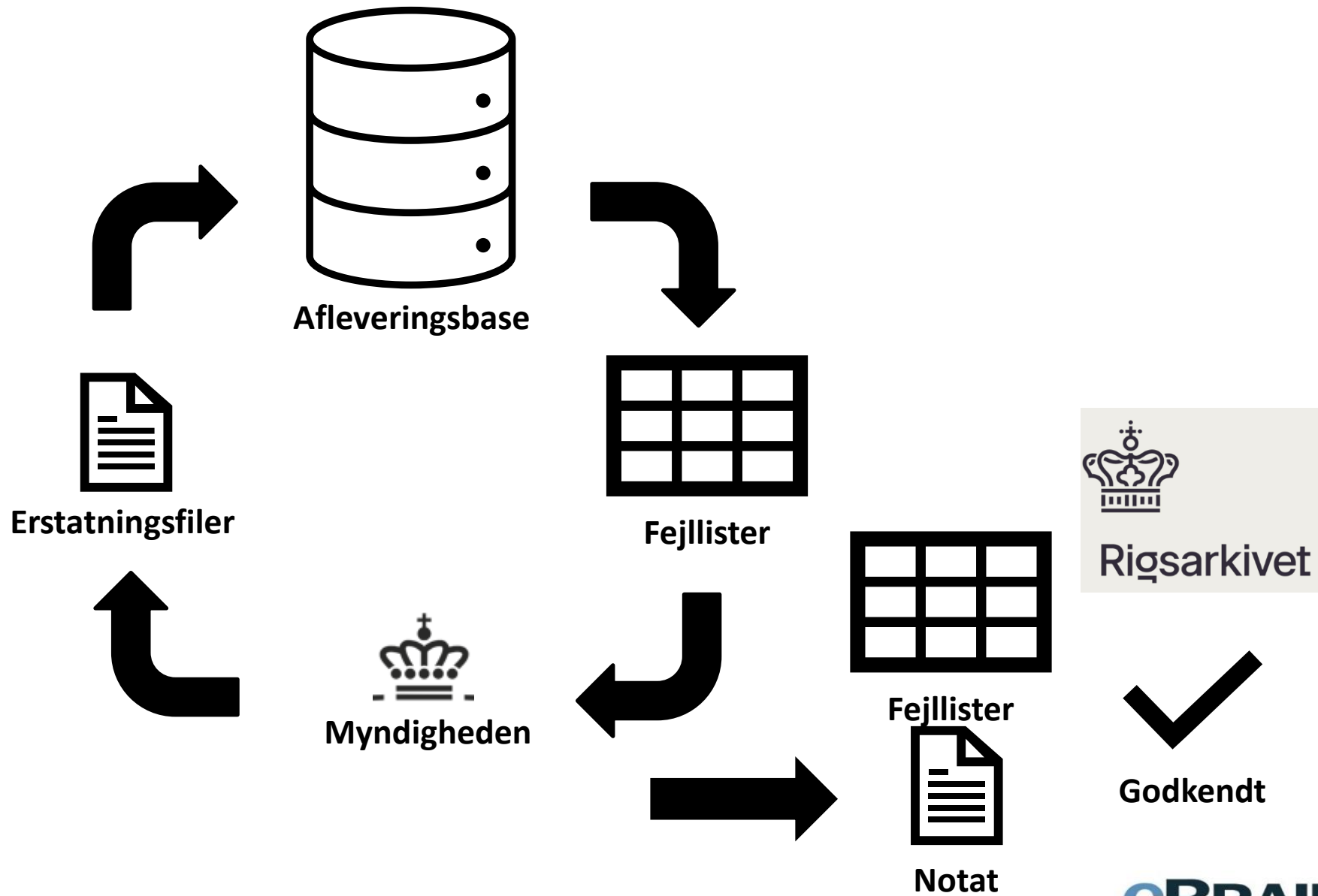
Kopi af databasen til afleveringsserverne

Finde erstatningsdokumentation

Indlevering

Afleveringsbestemmelse (RA)

Genindlevering



Hvad skal afleveres

	Ikke sagstilknytning	Sagstilknytning
Ikke Journaliseret	Afleveres ikke	Afleveres ikke*
Journaliseret	Fejl	Afleveres

*Såfremt Rigsarkivet vurderer der har været dårlig data-disciplin hos kunde har cBrain erfaret at akter der ikke er journaliseret kan blive omfattet af afleveringen

Foranalyse

- Tabeller er til kundens oprydning
- Tabel med filer fortæller os (og kunden) "lidt" om hvor kompliceret afleveringen og hvor stor fejllisten måtte blive
- Tabel med stikprøver medfører (1.000 udvalgte)
- Password-beskyttede filer udfordring

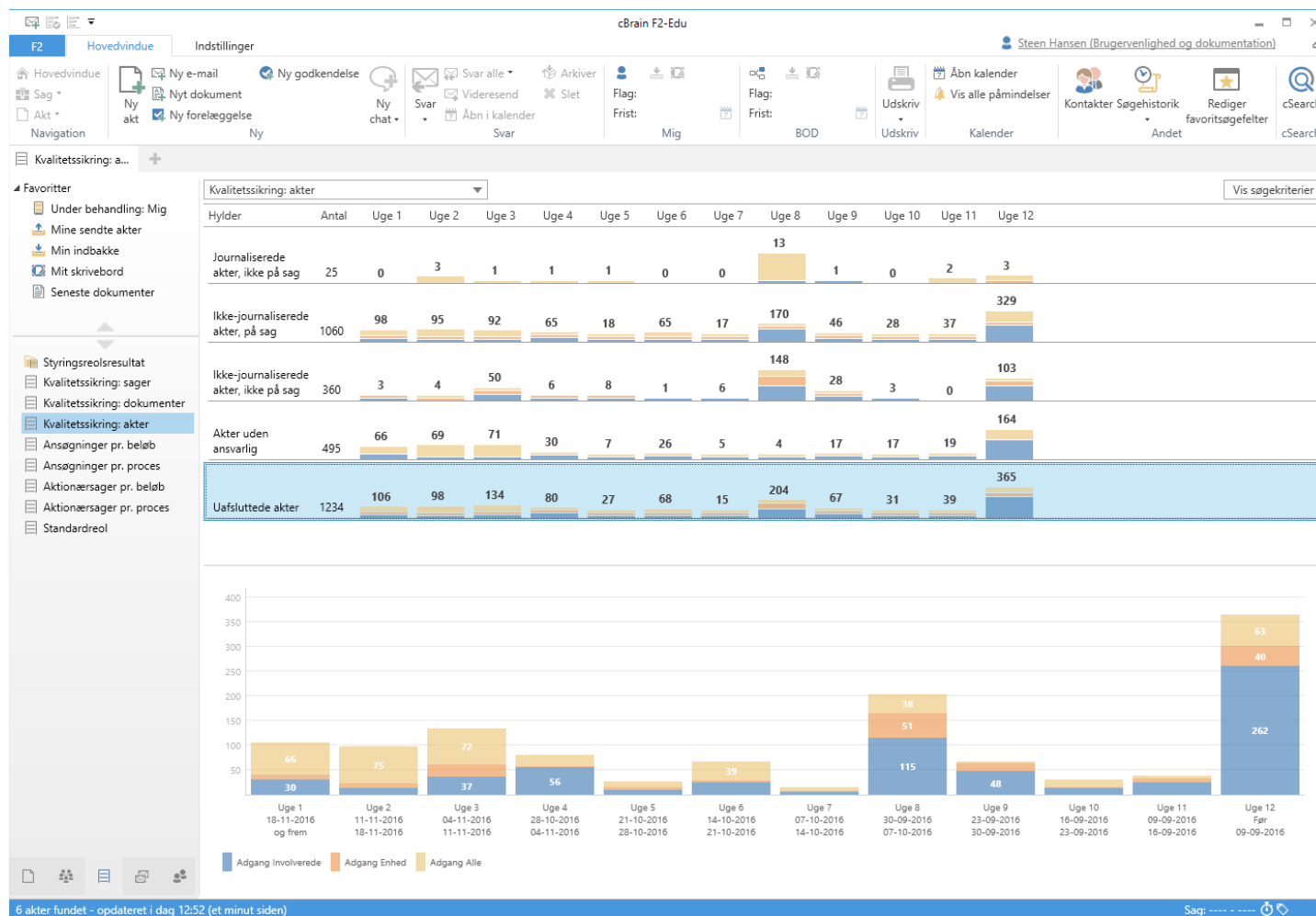
Filtype	Kommentar	Antal dokumenter
.zip / .7z / .rar	Komprimerede filer kan indeholde underdokumenter, som vi ikke kan omdanne til afleveringsformat, i så fald vil hele den komprimerede fil, gå på fejlliste. cBrain anbefaler som regel, at man venter og se, hvad der kommer på fejllisten.	679
.xlsx / .xls / .xlsm / .xlsb	Store regneark (> 3MB), hvor der ikke allerede er dannet PDF-udgave, vil erfaringsmæssigt give problemer i konverteringen. Password-beskyttede filer, Marko-enabled og binære Excel-dokumenter kan ikke omdannes til PDF og skal håndteres manuelt.	158
.ppt / .pptx	PowerPoint-dokumenter, som ikke er omdannet til PDF, måske på grund af passwordbeskyttelse eller størrelse.	13
.sas7bdat	Dette er en datafil, som skal åbnes i programmet SAS. Denne type fil, kan ikke konverteres, men skal håndteres manuelt.	154

Akt adgang	Journaliseret	Ej journaliseret	I alt
Alle	364.184	77.821	442.005
Enhed	48.200	2.094	50.294
Involverede	19.131	12.301	31.432
I alt	431.515	92.216	523.731

Table 2

Kvalitetssikring

- Styringsreoler
- Giver et grafisk overblik over
 - Akter
 - Sager
 - Dokumenter
- Giver indblik i akters adgangsniveau
- Sagens status (åben/lukket)
- Hvilke filtyper der er i systemet



6 akter fundet - opdateret i dag 12:52 (et minut siden)

Kvalitetssikring

- cPort-rapporter
 - Kvalitetssikring Sager og Akter
 - Kvalitetssikring Dokumenter
- Excel-skabelon til videre behandling af data

Akt: titel	Akt: id	Akt: ansvarlig	Bestilling: typer	Bestilling: modtager	Bestilling: udført dato
§20 Spørgsmål S 54 til Kulturministeren	2287	Klaus Salomon	Ministersvar	Hugo Hugosen	
§20-spørgsmål ang.	516	Kaj Kofoed	Se tekstfeltet	Klaus Salomon	17/02/2016 10:22:15
§20-spørgsmål til Ministeren.	228	Klaus Salomon	Kontorsvar	Ann Sekner	04/10/2015 11:51:34
§20-spørgsmål til skriftlig besvarelse	4	Ann Sekner		Kaj Kofoed	
§20-spørgsmål til skriftlig besvarelse	4	Ann Sekner		Peter Petersen	
§20-spørgsmål til skriftlig besvarelse	4	Ann Sekner	Ministersvar	Kalla Clausen	
§20-spørgsmål til skriftlig besvarelse	279	Klaus Salomon	Ministergodkendelse; Ministersvar	National politk	
04. Bemanding	132	Hugo Hugosen		Anders Andersen	
aben	189	KK Sagsbehandler		KK Kontorchef	
aben	189	KK Sagsbehandler		KK Sagsbehandler	
Afskedsreception	1551	Hugo Hugosen	Til orientering	Karin Simonsen	
Afslutningsrapport for AHR-forløb	815	Karin Simonsen	Til orientering	Kalla Clausen	23/03/2016 12:12:05
Akt hørende til dagsordenspunkt 'Referat' for mødet '1fr tester short-cuts'	47	KK Sagsbehandler		KK Administrationschef	
Aktindsigt	1941	Hugo Hugosen		Dorthe Duess	
Aktindsigt	2078	Anders Andersen		Hugo Hugosen	
Aktindsigtsrapport	2101	Administrator		Karin Simonsen	
Analyseafsnit til kvartalrapport	825	Kalla Clausen	Til orientering	Anders Andersen	
Anfrage ow	187	Testadmin		HR Kontorchef	
Anfrage: Møde uge 43, dagsorden	1215	Hugo Hugosen		HR Kontorchef	
Anfrage: Møde uge 43, dagsorden	1215	Hugo Hugosen	Ministergodkendelse; Til orientering	Hugo Hugosen	12/07/2016 14:35:05

Vores erfaringer

- Det er svært at lave en tidsplan
- Vi får en kopi af "arkivet"/produktionsdatabasen
- Aflevering er dekoblet fra F2 (Har sit eget liv)
- Oprydning kan kun starte for sent
- Få udarbejdet en god kvalitetsikring
- Jeres opgaver ligger primært før cBrain får en kopi af DB
- Bestil afleveringsserver i god tid

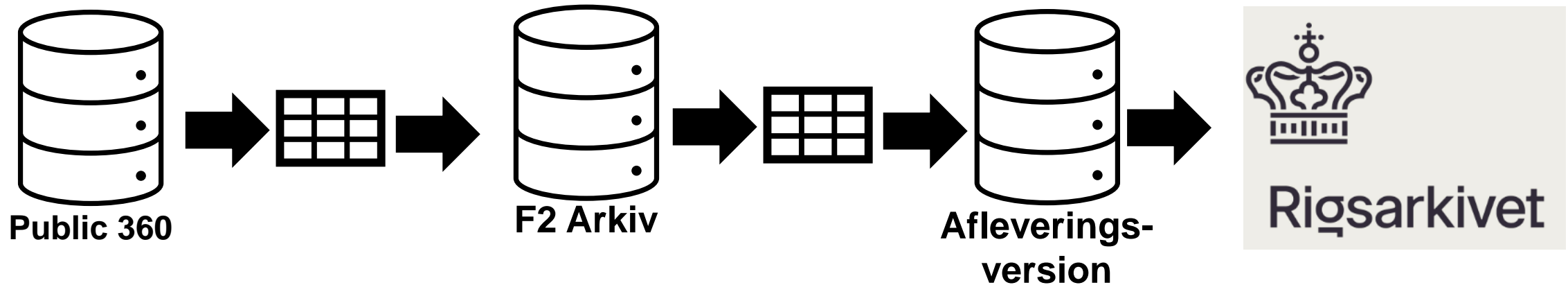
Afleveringsnyt

- Der er kommet en ny ADA-værktøj – Som giver et mere sigende billed af kvaliteten
- Rigsarkivet har igennem de sidste par år arbejdet på en F2 paradigme-sag

table_name	tbl_name	tableordf	type	view_name	feltor	feltnavn	Description	Filter	Spørgsmål fra RA	Tablet beskrivelser er hentet fra "Tetrest dokumentation til Figs arkiver"
AccessLog			0							TRUE
AccessLog			1							FALSE
AccessLog	istatid		2							FALSE
AccessLog	igroupid		3							FALSE
AccessLog			4							FALSE
AccessLog			5							FALSE
AccessLog	time		6							FALSE
AccessLog	type		7							FALSE
ActionCode			0							TRUE
ActionCode			1							FALSE
ActionCode			2							FALSE
ActionCode	typeid		3							FALSE
ActionCodeRequirement			0							TRUE
ActionCodeRequirement			1							FALSE
ActionCodeRequirement	idPartEnumTypeid		2							FALSE
ActionCodeRequirement	CodeEnumTypeid		3							FALSE
AgendaItem	typeid		1							FALSE
AgendaItem	idDate		14							FALSE
AgendaItem	idTime		15							FALSE
AgendaItem	idPriority		16							FALSE
AgendaItem	idPersonNodePartyid		17							FALSE
AgendaItem	idPriorityType		18							FALSE
ApprovalActor			0							TRUE
ApprovalActor			1							FALSE
ApprovalActor	idStatus		2							FALSE
ApprovalActor	idDate		3							FALSE
ApprovalActor	idPartyid		4							FALSE
ApprovalActor	idReturnProgress		5							FALSE
ApprovalActor	idReturnProgress		6							FALSE
ApprovalActor	idPerson		7							FALSE
ApprovalActor	idPartyid		8							FALSE
ApprovalActor	idDate		9							FALSE
ApprovalActor	idPartyid		10							FALSE
ApprovalActorVersion			0							TRUE
ApprovalActorVersion			1							FALSE
ApprovalActorVersion	idStatus		2							FALSE
ApprovalActorVersion	idPerson		3							FALSE
ApprovalActorVersion	idPartyid		4							FALSE
ApprovalActorVersion	idPartyid		5							FALSE
ApprovalActorVersion	idPartyid		6							FALSE
ApprovalActorVersion	idPartyid		7							FALSE
ApprovalActorVersion	idPartyid		8							FALSE
ApprovalActorVersion	idPartyid		9							FALSE
ApprovalActorVersion	idPartyid		10							FALSE
ApprovalActorVersion	idPartyid		11							FALSE
ApprovalActorVersion	idPartyid		12							FALSE
ApprovalActorVersion	idPartyid		13							FALSE
ApprovalActorVersion	idPartyid		14							FALSE
ApprovalActorVersion	idPartyid		15							FALSE
ApprovalActorVersion	idPartyid		16							FALSE
ApprovalActorVersion	idPartyid		17							FALSE
ApprovalActorVersion	idPartyid		18							FALSE
ApprovalActorVersion	idPartyid		19							FALSE
ApprovalActorVersion	idPartyid		20							FALSE
ApprovalActorVersion	idPartyid		21							FALSE
ApprovalActorVersion	idPartyid		22							FALSE
ApprovalActorVersion	idPartyid		23							FALSE
ApprovalActorVersion	idPartyid		24							FALSE
ApprovalActorVersion	idPartyid		25							FALSE
ApprovalActorVersion	idPartyid		26							FALSE
ApprovalActorVersion	idPartyid		27							FALSE
ApprovalActorVersion	idPartyid		28							FALSE
ApprovalActorVersion	idPartyid		29							FALSE
ApprovalActorVersion	idPartyid		30							FALSE
ApprovalActorVersion	idPartyid		31							FALSE
ApprovalActorVersion	idPartyid		32							FALSE
ApprovalActorVersion	idPartyid		33							FALSE
ApprovalActorVersion	idPartyid		34							FALSE
ApprovalActorVersion	idPartyid		35							FALSE
ApprovalActorVersion	idPartyid		36							FALSE
ApprovalActorVersion	idPartyid		37							FALSE
ApprovalActorVersion	idPartyid		38							FALSE
ApprovalActorVersion	idPartyid		39							FALSE
ApprovalActorVersion	idPartyid		40							FALSE
ApprovalActorVersion	idPartyid		41							FALSE
ApprovalActorVersion	idPartyid		42							FALSE
ApprovalActorVersion	idPartyid		43							FALSE
ApprovalActorVersion	idPartyid		44							FALSE
ApprovalActorVersion	idPartyid		45							FALSE
ApprovalActorVersion	idPartyid		46							FALSE
ApprovalActorVersion	idPartyid		47							FALSE
ApprovalActorVersion	idPartyid		48							FALSE
ApprovalActorVersion	idPartyid		49							FALSE
ApprovalActorVersion	idPartyid		50							FALSE
ApprovalActorVersion	idPartyid		51							FALSE
ApprovalActorVersion	idPartyid		52							FALSE
ApprovalActorVersion	idPartyid		53							FALSE
ApprovalActorVersion	idPartyid		54							FALSE
ApprovalActorVersion	idPartyid		55							FALSE
ApprovalActorVersion	idPartyid		56							FALSE
ApprovalActorVersion	idPartyid		57							FALSE
ApprovalActorVersion	idPartyid		58							FALSE
ApprovalActorVersion	idPartyid		59							FALSE
ApprovalActorVersion	idPartyid		60							FALSE
ApprovalActorVersion	idPartyid		61							FALSE
ApprovalActorVersion	idPartyid		62							FALSE
ApprovalActorVersion	idPartyid		63							FALSE
ApprovalActorVersion	idPartyid		64							FALSE
ApprovalActorVersion	idPartyid		65							FALSE
ApprovalActorVersion	idPartyid		66							FALSE
ApprovalActorVersion	idPartyid		67							FALSE
ApprovalActorVersion	idPartyid		68							FALSE
ApprovalActorVersion	idPartyid		69							FALSE
ApprovalActorVersion	idPartyid		70							FALSE
ApprovalActorVersion	idPartyid		71							FALSE
ApprovalActorVersion	idPartyid		72							FALSE
ApprovalActorVersion	idPartyid		73							FALSE
ApprovalActorVersion	idPartyid		74							FALSE
ApprovalActorVersion	idPartyid		75							FALSE
ApprovalActorVersion	idPartyid		76							FALSE
ApprovalActorVersion	idPartyid		77							FALSE
ApprovalActorVersion	idPartyid		78							FALSE
ApprovalActorVersion	idPartyid		79							FALSE
ApprovalActorVersion	idPartyid		80							FALSE
ApprovalActorVersion	idPartyid		81							FALSE
ApprovalActorVersion	idPartyid		82							FALSE
ApprovalActorVersion	idPartyid		83							FALSE
ApprovalActorVersion	idPartyid		84							FALSE
ApprovalActorVersion	idPartyid		85							FALSE
ApprovalActorVersion	idPartyid		86							FALSE
ApprovalActorVersion	idPartyid		87							FALSE
ApprovalActorVersion	idPartyid		88							FALSE
ApprovalActorVersion	idPartyid		89							FALSE
ApprovalActorVersion	idPartyid		90							FALSE
ApprovalActorVersion	idPartyid		91							FALSE
ApprovalActorVersion	idPartyid		92							FALSE
ApprovalActorVersion	idPartyid		93							FALSE
ApprovalActorVersion	idPartyid		94							FALSE
ApprovalActorVersion	idPartyid		95							FALSE
ApprovalActorVersion	idPartyid		96							FALSE
ApprovalActorVersion	idPartyid		97							FALSE
ApprovalActorVersion	idPartyid		98							FALSE
ApprovalActorVersion	idPartyid		99							FALSE
ApprovalActorVersion	idPartyid		100							FALSE

Afleveringsnyt

- Aflevering af andre ESDH-systemer gennem F2 og afleveringsprogrammet



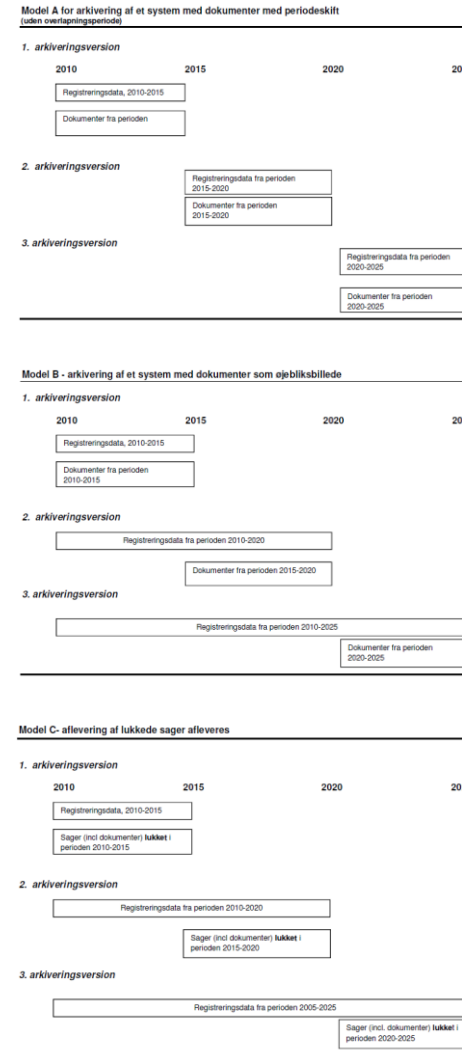
Periodeskift

Modeller for afgrænsning

A: afgrænset periode på ca. 5 år med periodeskift til ny database

B: øjebliksbillede ca. hvert 5. år af alle sager og dokumenter, som ikke tidligere er afleveret, samt alle metadata fra hele systemets levetid

C: aflevering af afsluttede sager ca. hvert 5. år samt alle metadata fra hele systemets levetid



Øjebliksbillede og afsluttede sager

- Ved begge modeller kan cBrain lave en låsning i den nuværende PROD



F2 PROD



Afleveringsbase



Periodeskift – Model A

På baggrund af det arkivet dannes afleveringen

