

Årsrapport 2022

Periode: 01.01.2022- 31.12.2022



cBrain har med succes initieret de næste trin i den internationale vækstplan

De centrale elementer i den udbyggede internationale vækstplan, som dækker perioden 2023-2025, er en øget investering i F2 Klimasoftware samt etablering af en partnerkanal (F2 for partnere).

cBrains klimaløsninger understøtter myndighedernes indsats i den globale kamp mod klimaforandringer, fra naturgenopretning og beredskab til reduktion af drivhusgasudledning. Som leverandør af Klimasoftware, kan cBrain derfor bidrage direkte i den globale kamp mod klimaforandringer.



Læs mere på
www.cbrain.com

INDHOLDSFORTEGNELSE

Ledelsesberetning	1
Resumé af 2022	1
Koncernens hoved- og nøgletal	4
Kommentar til hoved- og nøgletal.....	5
Forventninger til 2023.....	7
Væsentlige transaktioner med nærtstående parter	7
cBrains forretning.....	9
Koncernoversigt	12
Risikoforhold	14
Aktionærforhold.....	17
Finanskalender 2023	18
Meddelelser til Nasdaq Copenhagen i 2022/23	18
Corporate Governance og lovpålagte redegørelser	20
Bestyrelse og ledelse	22
Ledelsespåtegning	25
Den uafhængige revisors revisionspåtegning	26
Koncernregnskab	31
Totalindkomstopgørelse 1. januar - 31. december	31
Balance pr. 31. december	32
Egenkapitalopgørelse pr. 31. december	34
Pengestrømsopgørelse 1. januar - 31. december	35
Noter	37
Moderskabsregnskab	65
Totalindkomstopgørelse 1. januar - 31. december	65
Balance pr. 31. december	66
Egenkapitalopgørelse pr. 31. december	68
Pengestrømsopgørelse 1. januar - 31. december	69
Noter	71

LEDELSESBERETNING

Resumé af 2022

cBrain har med succes initieret de næste trin i den internationale vækstplan

cBrain glæder sig over et godt år, hvor det lykkedes at fastholde en solid organisk vækst og en høj indtjening, samtidig med at cBrain både flyttede i nyt domicil og initierede de næste tiltag i selskabets internationale vækstplan.

Omsætningen voksede til 188 mio. kroner i 2022, mod 155 mio. kroner i 2021, svarende til en vækst på 22%. Samtidig voksede indtjening før skat (EBT) til 49 mio. kroner, svarende til en indtjening før skat (EBT) på 26%.

På godt 3 år har cBrain fordoblet omsætningen, idet regnskaberne gennem de sidste 4 år viser en gennemsnitlig omsætningsvækst på 23% samt en indtjening før skat (EBT) på 20%. Samtidig voksede eksporten til 62 mio. kroner i 2022, mod 37 mio. kroner i 2021, hvilket betyder, at eksporten nu udgør 33% af den samlede omsætning.

Fremgangen, både i Danmark og internationalt, er baseret på ren organisk vækst, hvilket sikrer cBrain et solidt positivt cashflow. Samtidig underbygger resultaterne cBrains langsigtede internationale vækstplan.

Med afsæt i de positive resultater initierede cBrain i efteråret 2022, som led i vækstplanen, en række nye tiltag, idet målet med strategien er på sigt at løfte den årlige omsætningsvækst til 30%.

De centrale elementer i den udbyggede internationale vækstplan, som dækker perioden 2023-2025, er en øget investering i F2 Klimasoftware samt etablering af en partnerkanal (F2 for partnere).

cBrain leverer løsninger til offentlig digitalisering. Offentlig digitalisering er en af verdens største markeder, men markedet er kendetegnet ved et stort antal leverandører, som leverer individuelle kundetilpassede løsninger. cBrain udfordrer markedet ved i stedet at tilbyde standardsoftware, baseret på en unik teknologi og produktarkitektur, som markedsføres under navnet F2.

F2 giver kunderne en række fordele, fordi det både går hurtigere og kræver færre timer at levere løsninger, når de baseres på standardsoftware. Det giver samtidig cBrain en markant konkurrencefordel.

cBrains internationale vækstplan tager afsæt i at udnytte denne konkurrencefordel, kombineret med en stærk referenceposition i Danmark. I Danmark benytter mere end 75 myndigheder F2 som deres digitale platform, herunder næsten alle danske ministerier, og cBrain udbygger fortsat den danske referenceposition. Gennem 2022 har cBrain således annonceret aftaler med et antal nye danske kunder.

På tværs af verden kæmper politikere og myndigheder for at accelerere klimaindsatsen. Men det tager desværre ofte al for lang tid at implementere de politiske beslutninger, ikke mindst fordi det tager lang tid at udvikle og levere de nødvendige IT-systemer.

Det åbner et stort internationalt marked for cBrain, fordi F2 gør det muligt at levere IT-løsninger hurtigt og dermed forkorte den tid, som det normalt tager at implementere de politiske beslutninger.

Gennem de seneste år har cBrain, i tæt samarbejde med bl.a. Miljøstyrelsen, udviklet et bibliotek af F2-baserede løsninger, som understøtter myndighedernes kamp mod klimaforandringer.

cBrain kalder denne type af løsninger for Klimasoftware til myndigheder. Klimaløsningerne understøtter eksempelvis administrationen af de mange forskellige tilskudsordninger, tilsyn og tilladelser, som er afgørende for myndighedernes klimaindsats, fra naturgenopretning og beredskab til reduktion af drivhusgasudledning.

cBrain kan, som leverandør af Klimasoftware, spille en vigtig rolle og bidrage direkte i den globale kamp mod klimaforandringer. Men samtidig oplever cBrain, at klimasoftware fungerer som en international døråbner og accelerator for eksport. I 2022 kunne cBrain således annoncere aftaler i både Californien, Egypten, Ghana og Kenya, hvor cBrain skal levere Klimasoftware.

LEDELSESBERETNING

cBrains bibliotek af klimaløsninger bliver stadig større, og i starten af 2023 har cBrain annonceret aftaler med Energistyrelsen omkring leverance af en række nye løsninger med internationalt potentiale.

Som led i den udbyggede strategiplan er det endvidere cBrains mål at løfte væksten, uden at det kræver en tilsvarende vækst i antallet af medarbejdere. Dette understøttes ved, at kunderne selv, eller med hjælp fra eksterne konsulenter, overtager en række af de konsulentopgaver, som cBrain i dag udfører i forbindelse med opsætning og ibrugtagning af F2.

cBrain kalder dette for "F2 for Partnere", og det er cBrains plan løbende at frigive stadig flere F2-værktøjer, som gør det muligt for kunder og eksterne konsulenter at overtage en stadig større del af cBrains konsulentopgaver. Ved at flytte konsulentopgaver ud til kunder og partnere, forventer cBrain at kunne accelerere salget af software, fordi det herved bliver muligt at levere flere projekter.

cBrains softwareomsætning (Software) voksede til 135 mio. kroner i 2022, mod 96 mio. kroner i 2021, svarende til en omsætningsvækst på 41%. Software er således vokset til 72% af den samlede omsætning i 2022, mod 62% af den samlede omsætning i 2021.

Samtidig faldt omsætningen af timebaserede ydelser (Services) med 11%, fra 59 mio. kroner i 2021 til 53 mio. kroner i 2022, svarende til, at Services er faldet til 28% af den samlede omsætning i 2022 mod 38% i 2021.

cBrain ser udviklingen, herunder både det øgede salg af Software og det lavere salg af Services, som en positiv udvikling, på linje med den udbyggede internationale vækstplan.

Når omsætningen af timebaserede ydelser (Services) er faldet, skyldes det, at antallet af medarbejdere i cBrains konsulentgruppe er fastholdt nogenlunde uændret i 2022, samtidig med at udvalgte kunder og partnere er begyndt at overtage opgaver. Hertil kommer, at cBrains eksperter i stigende omfang understøtter den internationale klimasatsning frem for at levere traditionelle konsulentopgaver.

Den udbyggede internationale vækstplan er baseret på vækst i salg af Software, og fremadrettet planlægger cBrain ingen eller kun en begrænset vækst i salg af timebaserede ydelser (Services).

Den faldende omsætning i Services kan imidlertid betyde en lavere omsætningsvækst i den periode, hvor de nye tiltag i vækstplanen implementeres, hvorfor cBrain i 2023 forventer en omsætningsvækst på 15-20% samt en indtjening før skat (EBT) på 18-22%.

I takt med en succesfuld implementering af vækstplanen er det imidlertid målet at løfte omsætningen til et nyt og højere niveau, med en årlig omsætningsvækst på 30%. Dette baseres på, at den øgede investering i Klimasoftware samt F2 for partnere vil kunne accelerere væksten i salg af Software til et niveau, hvor denne vækst kompenserer for den faldende omsætning i Services.

cBrain står godt rustet ved indgangen til 2023, og det noteres med tilfredshed, at det er lykkedes at initiere de næste trin i den internationale vækstplan.

Ledelsen er derfor godt tilfreds med udviklingen og indstiller, at udbyttet, på linje med den øgede indtjening, øges med 24% til 0,21 krone per aktie.



LEDELSESBERETNING

Koncernens hoved- og nøgletal

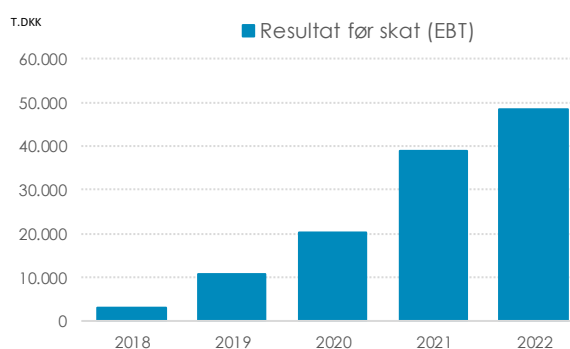
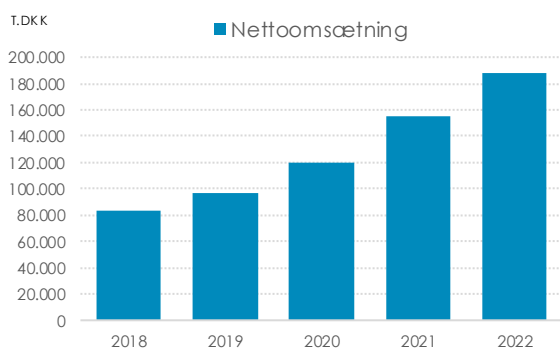
T.DKK	2022	2021	2020	2019	2018
Hovedtal					
Nettoomsætning	187.924	154.662	120.120	96.412	83.473
Resultat af primær drift	49.379	38.714	20.793	10.871	3.394
Af- og nedskrivninger	-18.853	-19.444	-16.360	-15.295	-11.317
Finansielle poster, netto	-451	275	-696	-71	-190
Årets resultat før skat (EBT)	48.928	38.989	20.097	10.800	3.207
Årets resultat	38.383	31.006	15.537	8.110	2.493
Likvider	2.225	72.181	50.792	31.160	25.542
Debitorer	40.516	27.576	39.597	33.874	31.305
Langfristede aktiver	270.736	112.937	59.276	52.572	45.129
Kortfristede aktiver	51.957	102.914	95.824	68.454	59.449
Aktiver i alt	322.693	215.851	155.100	121.026	104.578
Aktiekapital	5.000	5.000	5.000	5.000	5.000
Egenkapital	169.502	134.877	105.927	91.887	85.295
Langfristede gældsforpligtelser	102.498	46.978	16.591	10.712	7.372
Kortfristede gældsforpligtelser	50.693	33.996	32.592	18.427	11.911
Pengestrøm fra driften	62.312	50.231	43.754	27.408	18.665
Pengestrøm fra investering	-226.443	-20.447	-18.123	-15.275	-24.982
Heraf investering i materielle aktiver	-205.494	-957	0	0	-11.655
Pengestrøm fra finansiering	94.175	-8.396	-5.999	-6.516	-2.413
Regnskabsrelaterede nøgletal					
Omsætningsvækst	22%	29%	25%	16%	4%
Overskudsgrad	26%	25%	17%	11%	4%
Afkastningsgrad	15%	18%	13%	9%	3%
EBT-margin	26%	25%	17%	11%	4%
Likviditetsgrad	102%	303%	294%	371%	499%
Egenkapitalandel (soliditet)	53%	62%	68%	76%	82%
Egenkapitalforrentning	25%	26%	16%	9%	3%
Aktierelaterede nøgletal					
Antal aktier, tusind stk.	20.000	20.000	20.000	20.000	20.000
Indre værdi pr. aktie	8,48	6,74	5,30	4,59	4,26
Resultat pr. aktie	1,92	1,55	0,78	0,41	0,12
Udvandet resultat pr. aktie	1,96	1,59	0,78	0,41	0,12
Gennemsnitlig antal ansatte	152	137	117	98	98

*Resultat og udvandet resultat pr. aktie er beregnet i overensstemmelse med IAS 33. Øvrige nøgletal er beregnet i overensstemmelse med nøgletalsdefinitionerne i anvendt regnskabspraksis for koncernregnskabet.

LEDELSESBERETNING

Kommentar til hoved- og nøgletal

T.DKK	2022	2021	2020	2019	2018
Nettoomsætning	187.924	154.662	120.120	96.412	83.473
Resultat før skat (EBT)	48.928	38.989	20.097	10.800	3.207
EBT-margin	26%	25%	25%	17%	11%



cBrain har med succes initieret de næste trin i den internationale vækstplan

cBrain glæder sig over et godt år, hvor det lykkedes at fastholde en solid organisk vækst og en høj indtjening, samtidig med at cBrain både flyttede i nyt domicil og initierede de næste tiltag i selskabets internationale vækstplan.

Regnskabet viser, at:

- Omsætningen voksede organisk til 188 mio. kroner i 2022, mod 155 mio. kroner i 2021, svarende til en vækst på 22%. Omsætningen består af Software, herunder softwarelicenser, løsninger og softwareleje, samt Services i form af timebaserede ydelser.
- Omsætningen af software voksede til 135 mio. i 2022, mod 96 mio. kroner i 2021, svarende til en vækst i salg af software på 41%.
- Eksporten voksede til 62 mio. kroner i 2022, mod 37 mio. kroner i 2021, svarende til eksportvækst på 68%. Det betyder, at eksporten udgør 33% af den samlede omsætning i 2022.
- Indtjening før skat (EBT) voksede fra 39 mio. kroner i 2021 til 48 mio. kroner i 2022, svarende til en indtjening før skat (EBT) på 26% i 2022.

Samtidig faldt omsætningen af services til 53 mio. i 2022, mod 59 mio. kroner i 2021, svarende til et fald i omsætning på 11%. Denne udvikling ligger på linje med den nye udbyggede internationale vækstplan, hvor målet bl.a. er, at kunder og eksterne partnere overtager en stadig større del af konsulentopgaverne.

cBrains forretningsplan er baseret på organisk vækst og egenfinansiering, hvorfor den positive indtjening giver en positiv pengestrøm fra driften på 62 mio. kroner, samtidig med at egenkapitalen er vokset til 170 mio. kroner.

Succesfuld udflytning i nyt domicil

I 2022 blev cBrain tilbudt en unik mulighed for at blive ejer af den fredede historiske bygning ved Svanemøllehavnen på Østerbro, som er tegnet af arkitekten Jørn Utzon. Med afsæt i selskabets solide balance og forventede indtjening, valgte cBrain at købe bygningen som nyt hovedsæde i København.

Det nye domicil giver cBrain en række nye unikke repræsentative muligheder, samtidig med at det understøtter en økonomisk konsolidering. Specielt bemærkes i den forbindelse, at som ejer af bygningen vil cBrain ikke blive ramt af de udsving i

LEDELSESBERETNING

relation til husleje, som ellers følger af bl.a. stigende renter og inflation.

Med en anskaffelsessum for ejendommen på ca. 200 mio. kroner og en realkreditfinansiering på 50%, har cBrain placeret en opsparing på ca. 100 mio. kroner i det nye domicil. Købet af bygningen betyder, at cBrain har reduceret sine likvide beholdninger fra 72 mio. kroner primo 2022 til 2 mio. kroner ultimo 2022.

God og stabil medarbejderstab

cBrain har ansat lidt færre medarbejdere i 2022 end oprindelig planlagt. Dette er sket parallelt med fremrykningen og initieringen af de nye strategiske tiltag i forbindelse med 2025-planen. Dette påvirkede indtjeningen positivt i 2022, hvorfor cBrain 2 gange opjusterede forventningerne.

Ved årets start udmeldte cBrain en forventet indtjening før skat (EBT) på 15-20%. I august øgede cBrain forventningerne til 18-22%, og som følge af yderligere omkostningsreduktioner i efteråret, kombineret med en stærk årsafslutning og øget softwaresalg, nåede cBrain en indtjening før skat (EBT) på 26%.

På medarbejdersiden kan cBrain glæde sig over et niveau af fastholdelse, som synes at ligge noget højere end det niveau, som generelt kendetegner IT-branchen. Samtidig har cBrains aktiviteter heller ikke været synligt ramt af sen-effekter, som følge af COVID-19, herunder øget sygefravær.

Det er naturligvis meget glædeligt. cBrain tilskriver bl.a. dette til de grundværdier og den kultur, som cBrain baserer sin forretning på, kombineret med den løbende HR-indsats, som understøtter fastholdelse af både værdier og kultur.

cBrain ser kultur og værdisæt som afgørende for den fremtidige rejse og eksekvering af vækstplanen, og i 2022 har cBrain investeret i en række nye organisatoriske og medarbejderrelaterede tiltag med henblik på at underbygge udviklingen af både organisation, kompetencer og kultur.

I 2022 har cBrain således gennemført en større organisatorisk udvikling, med afsæt i en ny organisationsmodel, som vil gøre det nemmere at understøtte den fremtidige vækst. Den nye model

understøtter direkte de nye strategiske tiltag, herunder bl.a. muligheden for at understøtte agile enheder, som arbejder på tværs af lande og kundegrupper.

Samtidig flyttede cBrain i efteråret i et nyt domicil, hvilket i kraft af sin arkitektur og indretning både understøtter det daglige samarbejde og et unikt arbejdsmiljø.

cBrain noterer med tilfredshed, at indflytningen er gennemført stort set gnidningsfrit, hvorfor indflytningen ikke har påvirket aktiviteterne negativt.

cBrain står godt rustet ved indgangen til 2023

cBrain glæder sig over et godt år, hvor det lykkedes at fastholde en solid organisk vækst og en høj indtjening, samtidig med at cBrain både flyttede i nyt domicil og initierede de næste tiltag i selskabets internationale vækstplan.

cBrain står dermed solidt ved indgangen til 2023, og cBrain forventer over de kommende år at kunne fastholde en pæn vækst med både en god indtjening og et positivt cashflow.

Vækstplanen skal bane vejen for en årlig omsætningsvækst på 30 %

Resultaterne underbygger cBrains langsigtede vækstplan. Som led i vækstplanen, og med afsæt i de positive resultater, initierede og fremrykkede cBrain derfor i efteråret 2022, en række nye tiltag, idet målet er at løfte den årlige omsætningsvækst til 30%.

De centrale elementer i den udbyggede vækstplan, som dækker perioden 2023-2025, er en øget investering i F2 Klimasoftware samt etablering af en partnerkanal.

cBrain forventer, at investeringen i Klimasoftware vil fungere som accelerator og døråbner for en række nye markeder. Samtidig forventer cBrain, at det vil være muligt at accelerere salget af software ved at flytte konsulentopgaver ud til kunder og partnere, fordi det herved er muligt at levere flere projekter, hvilket øger omsætningen af software. Samtidig betyder det, at cBrains egen leveranceorganisation ikke bliver en flaskehals for væksten.

LEDELSESBERETNING

Forventninger til 2023

På godt 3 år har cBrain fordoblet omsætningen, idet regnskaberne gennem de sidste 4 år viser en gennemsnitlig omsætningsvækst på 23% samt en indtjening før skat (EBT) på 20%. Samtidig er eksporten mangedoblet over de seneste 4 år, fra 7 mio. kroner i 2018 til 62 mio. kroner i 2022.

Fremgangen, både i Danmark og internationalt, er baseret på ren organisk vækst. Det sikrer et solidt positivt cashflow og en positiv pengestrøm fra driften på 62 mio. kroner i 2022, samtidig med at egenkapitalen er vokset til 170 mio. kroner.

Som det fremgår voksede Software omsætningen 41%, fra 2021 til 2022, mens omsætning af Services, i form af timebaserede konsulentydelser, faldt med 8%. Software er således vokset til 72% af den samlede omsætning i 2022, mod 62% af den samlede omsætning i 2021.

Parallelt med den højere omsætning af Software, faldt omsætningen af timebaserede ydelser (Services) med 11%, fra 59 mio. kroner i 2021 til 53 mio. kroner i 2022, svarende til at timebaserede ydelser (Services) er faldet til 28% af den samlede omsætning i 2022 mod 38% i 2021.

cBrain ser udviklingen, herunder både det øgede salg af Software og det lavere salg af timebaserede ydelser (Services), som en positiv udvikling, på linje med den udbyggede internationale vækstplan.

Når omsætningen af timebaserede ydelser (Services) er faldet, skyldes det, at antallet af medarbejdere i cBrains konsulentgruppe er fastholdt nogenlunde uændret i 2022, samtidig med at udvalgte kunder og partnere er begyndt at overtage opgaver. Hertil kommer, at cBrains konsulenter i stigende omfang understøtter den internationale klimasatsning frem for at levere traditionelle konsulentopgaver.

Den udbyggede internationale vækstplan er baseret på vækst i salg af Software, og fremadrettet planlægger cBrain ingen eller kun en begrænset vækst i salg af timebaserede ydelser (Services).

Faldet i omsætningen af timebaserede ydelser (Services) kan imidlertid betyde en lavere omsætningsvækst i den periode, hvor de nye tiltag i vækstplanen implementeres, hvorfor cBrain i 2023 forventer en omsætningsvækst på 15-20% samt en indtjening før skat (EBT) på 18-22%.

[cBrains fastholder organisk vækst, baseret på egenfinansiering](#)

Vækstplanen er baseret på organisk vækst. Det betyder, at cBrain gennem årene har formået at opbygge sin forretning uden brug af lån eller anden ekstern finansiering.

cBrain kan derfor glæde sig derfor over, at selskabet i dag står solidt polstret og har den økonomiske styrke til at implementere de næste tiltag i vækstplanen, ligeledes uden ekstern finansiering. Heraf følger også, at cBrains aktiviteter kun i meget begrænset omfang vil være påvirket af finansiell uro som eksempelvis stigende renteudgifter.

cBrain står derfor godt rustet ved indgangen til 2023, og det noteres med tilfredshed, at det er lykkedes at initiere de næste trin i den internationale vækstplan.

Ledelsen er derfor godt tilfreds med udviklingen og indstiller, at udbyttet, på linje med den øgede indtjening, øges med 24% til 0,21 krone per aktie.

Væsentlige transaktioner med nærtstående parter

cBrains A/S har i efteråret 2022 foretaget en kapitalforhøjelse af det 100% ejede datterselskab cProperty ApS (tidligere selskabsnavn: Felida Invest ApS) på 50.000 kr., indbetalt kontant til kurs 100.000. Selskabskapitalen i cProperty ApS udgør herefter 100.000 kr. med en overkursfond på 49.950.000 som er disponeret til frie reserver.

F2



LEDELSESBERETNING

cBrains forretning

Offentlig digitalisering er en af verdens største markeder

Offentlig digitalisering er en af de største industrier i verden. På trods af, at Danmark er et af de små lande, bruger den offentlige sektor i Danmark anslået over 20 milliarder kroner på IT, mens den amerikanske regering bruger anslået omkring 1.500 milliarder kroner på IT årligt.

Men desværre er offentlig digitalisering ofte kendetegnet ved langvarige, ustyrlige og dyre IT-projekter. Samtidig kan markedet for offentlig digitalisering beskrives som et stærkt fragmenteret og nærmest rodet marked, hvor tusindvis af programmører hver dag sidder og skriver næsten de samme programmer.

Det skyldes en forældet tilgang og teknologi, hvor de fleste leverandører stadig bygger skræddersyede løsninger baseret på softwarekomponenter og moduler, som skal tilpasses og integreres.

Ideen om at se software som legoklodser, der kan sættes sammen til forskellige løsninger, lyder jo umiddelbart besnærende. Men virkeligheden er stadig større og mere komplekse projekter, jævnlig forsinkelser, uforudsete budgetudvidelser og projekter som fejler.

cBrain udfordrer markedet ved at tilbyde standardsoftware

Gennem standardsoftware udfordrer cBrain den klassiske tilgang og tilbyder en langt mere effektiv tilgang. Baseret på ny teknologi og en unik implementeringsmetode, som tager direkte afsæt i forvaltningens processer, organisation og data. Det sparer rigtig mange konsulenttimer til både projektledelse og implementering, og det betyder, at cBrain kan levere løsninger markant hurtigere, med minimale risici og til aftalt tid og budget.

Samtidig tilbyder implementeringsmetoden adgang til et helt unikt erfaringsgrundlag og best practice, som er opsamlet og dokumenteret gennem vores mange F2-leverancer i både Danmark og internationalt.

cBrain oplever stadig en stor skepsis hos mange myndigheder, som har svært at tro på, at de også kan basere deres IT-fagsystemer på standardsoftware. Denne skepsis underbygges naturligvis af, at de mange, både softwareleverandører og konsulenter, som baserer deres forretning på at levere individuelle skræddersyede løsninger.

Men cBrain udbygger løbende sin kundebase, både i Danmark og internationalt, og noterer med tilfredshed en meget høj kundeloyalitet, samtidig med at mange kunder gerne stiller op som reference.

Der er investeret 15 år og 400.000 timer i at bygge F2

Standardsoftware giver kunderne markante fordele, og cBrain forventer naturligvis, at der over tiden vil komme konkurrenter, som leverer tilsvarende løsninger. Men det kræver lang tid og en fokuseret indsats, og cBrain står i dag i en situation med en velafprøvet løsning, som har bevist sit værd.

cBrain påbegyndte udviklingen af F2 i 2006. Målet var at udvikle standardsoftware, som kunne erstatte de mange forskellige skræddersyede løsninger.

I starten var der selvfølgelig kun få, som virkelig troede på, at det kunne lade sig gøre. For set udefra er cBrains udviklingsafdeling, som i dag består af omkring 50 udviklere, meget mindre end de interne IT-afdelinger hos de store myndigheder.

Men i dag, efter 15 års målrettet indsats og mere end 400.000 timers udviklingsarbejde, har cBrain bevist det, som kun få troede var muligt. I tæt samarbejde med danske myndigheder har cBrain designet og udviklet en fuldt integreret platform, der indeholder alle de funktioner, som myndigheden har brug for i forvaltningen. Klar til drift, uden behov for hverken specialprogrammering eller en masse konsulenttimer.

Der udvikles fortsat løbende nye moduler og funktioner til F2, ligesom kodebasen løbende holdes ajour og opdateres. Den nyeste version af F2, version 10 som blev frigivet i 2022, fremstår derfor som en særdeles avanceret og fuldt opdateret digital platform.

LEDELSESBERETNING

Parallelt hermed tilbyder F2 en indbygget procesmotor, som uden begrænsninger kan konfigureres til at understøtte og automatisere enhver fagproces. Det gælder både små og store komplekse sagsområder. End-to-end og automatiseret, dækkende alle trin i sagsforløbet fra selvbetjening til sagsbehandling, journalisering og ledelsesrapportering.

Det er banebrydende og viser en helt ny vej for offentlig digitalisering. Samtidig kan F2 leveres som en service, hvilket eliminerer arbejdet i forbindelse med drift.

Med F2 har cBrain skabt grundlaget for en eksportsucces

F2 har gået sin sejrsgang i Danmark, hvor mere end 75 myndigheder i dag har indført F2, herunder næsten alle de danske ministerielle departementer. Samtidig er Danmark på 5 år i træk nu placeret som nummer et, øverst på FN's liste over, hvor dygtige de enkelte lande er til at digitalisere (United Nations e-government survey).

Det tager normalt lang tid at sælge løsninger til den offentlige sektor. Det skyldes, at salgsarbejdet ofte er meget komplekst, bl.a. fordi det er styret af komplekse offentlige udbudsregler.

Det er derfor svært at eksportere løsninger til den offentlige sektor, og det er da også kun lykkedes for relativt få IT-virksomheder at eksportere til kunder i den offentlige sektor.

På trods heraf besluttede cBrain i 2015 at initiere en international vækstplan. På det tidspunkt havde cBrain opbygget en solid dansk referenceposition, med et antal danske ministerier som kunder.

cBrain besluttede derfor at opbygge en intern enhed, som skulle åbne det internationale marked, baseret på salg af standardproduktet F2 og den danske referenceposition. Men modsat den gængse tilgang hos andre eksporterende leverandører, som søger at opbygge en international forretning baseret på opkøb, valgte cBrain at opbygge eksporten baseret på direkte salg ud af København.

Den direkte strategi betyder naturligvis, at det tager betydelig længere tid at skabe omsætning, men til gengæld står cBrain i dag med en international organisation, som arbejder tæt sammen på tværs af både geografi og kunder. I dag har cBrain således en filial i Berlin, selskaber i De Arabiske Emirater og konsulenter placeret i Frankrig, USA, Kenya og Australien.

Fortsat udbygning af den danske forretning underbygger vækstplanen

F2 giver kunderne en række markante fordele, fordi det går langt hurtigere og kræver markant færre timer at levere løsninger baseret på standardsoftware. Hurtig og effektiv leverance giver samtidig cBrain en unik konkurrencefordel, ligesom det underbygger cBrains indtjeningsevne.

cBrains internationale vækstplan tager afsæt i at udnytte denne konkurrencefordel. Kombineret med en stærk referenceposition i Danmark, hvor mere end 75 myndigheder, herunder de fleste danske ministerier, har indført F2 som deres digitale platform.

Det er derfor vigtigt for cBrain fortsat at udbygge den danske referenceposition.

I 2022 har cBrain fortsat udbygget den danske referenceposition med annoncering af en række nye kunder, herunder Arbejdstilsynet, Den Danske Klimafond samt Uddannelses- og Forskningsstyrelsen. Parallelt hermed har cBrain fortsat udbygget sit engagement hos de øvrige danske kunder.

cBrains plan for 2023-2025

De to centrale elementer i den udbyggede plan, som dækker perioden frem til år 2025, er en øget investering i F2 Klimasoftware samt etablering af en partnerkanal (F2 for partnere).

LEDELSESBERETNING

Klimasoftware til myndigheder er en døråbner

cBrain kan, som leverandør af Klimasoftware til myndigheder, direkte bidrage i den globale kamp mod klimaforandringer, og i Danmark udbygger cBrain løbende sit bibliotek af klimaløsninger, som danner grundlaget for eksporten.

Dette sker bl.a. gennem leverance af fagsystemer hos Miljøstyrelsen, herunder både løsninger til afgørelser, tilskudsadministration og tilsyn, ligesom cBrain i 2022 leverede et fagsystem, som understøtter skovrejsning hos Den Danske Skovfond.

cBrains løsningsbibliotek bliver stadig større, og i starten af 2023 har cBrain annonceret aftaler med Energistyrelsen omkring en række nye klimaløsninger, ligeledes med internationalt potentiale.

Biblioteket med klimaløsninger gør det muligt at få dialog med myndigheder på tværs af stadig flere lande, hvorfor Klimasoftware forventes at blive en accelerator for yderligere eksport.

Det var derfor med stor tilfredshed, at cBrain i 2022 kunne annoncere en række nye internationale aftaler indenfor klimaområdet, herunder aftaler i Californien, Egypten, Ghana og Kenya. Samtidig er cBrain en aktiv deltager i en række internationale fora, og i 2022 deltog cBrain bl.a. i FN's generalforsamling i New York samt COP27 i Sharm.

F2 for Partnere

Som led i den udbyggede strategiplan er det også cBrains mål at løfte væksten, uden at det kræver en tilsvarende vækst i antallet af medarbejdere. Dette opnås bl.a. ved, at kunderne selv, eller med hjælp fra eksterne konsulenter, overtager en række af de konsulentopgaver, som cBrain udfører i dag i forbindelse med opsætning og ibrugtagning af F2-baserede løsninger.

cBrain kalder dette for "F2 for Partnere", og det er cBrains plan løbende at frigive F2 værktøjer, som gør det muligt for kunder selv eller eksterne konsulenter at overtage dele af cBrains konsulentopgaver.

cBrain planlægger ikke at opbygge en traditionel partnerkanal med forhandlere, men forventer i stedet at indgå individuelle typer af strategisk samarbejde med både kunder og konsulenthuse.

Annoncering af de første samarbejdsaftaler

Allerede i 2021 kunne cBrain annoncere et første eksempel på et taktisk samarbejde. Her indgik cBrain samarbejde med Nortal i Tyskland, som i dag arbejder sammen med cBrain omkring leverance af F2 til en af de største tyske myndigheder.

Baseret på bilaterale samtaler under COP27 i Egypten indgik cBrain en målrettet samarbejdsaftale med Miljøstyrelsen i Ghana.

Danmark er førende både i relation til klimaindsats og offentlig digitalisering. Ved at genbruge danske erfaringer og de mange digitale løsninger, som cBrain har udviklet i tæt samarbejde med Miljøstyrelsen i Danmark, er det hensigten at accelerere digitaliseringen hos Miljøstyrelsen i Ghana. Som eksempler på konkrete myndighedsprocesser og løsninger, som kan genbruges, kan nævnes støtteordninger, regulering, inspektion og kontrol, tilladelser og godkendelser samt ikke mindst opfølgning og rapportering.

I januar 2023 har cBrain netop annonceret, at cBrain har etableret et joint venture i Ghana med det lokale software- og konsulenthus, Omni Strategies, hvor målet er at opbygge en lokal enhed, som kan understøtte leverance af F2-baserede løsninger i Ghana.

Tyskland

Tyskland udgør cBrains største eksportmarked. Her er det lykkedes at blive leverandør til en af de største tyske myndigheder, Deutsche Rentenversicherung, og her er cBrain nu i færd med at gennemføre en række større leverancer.

Deutsche Rentenversicherung er samtidig et eksempel på en kundepartner, som har opbygget et internt F2 kompetence center, og som varetager en lang række opgaver relateret til F2 f.eks. installationer, opsætning, konfiguration af fagprocesser.

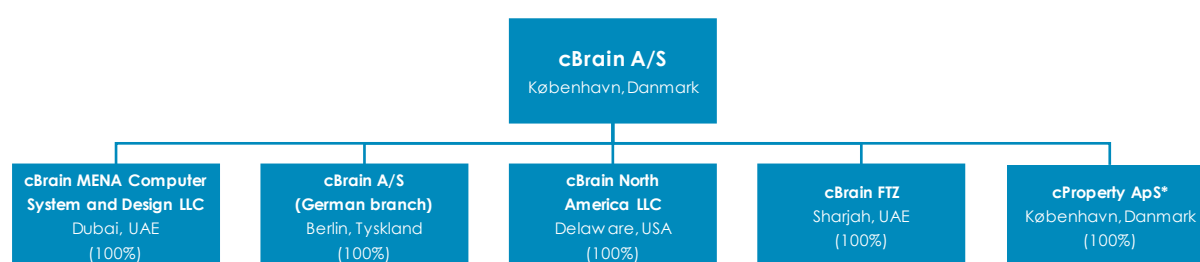
cBrains organisation i Berlin tæller omkring 20 medarbejdere, som hidtil alle har arbejdet på projekter hos kunden. Men i 2022 besluttede cBrain at tage de første skridt mod et lidt bredere salgsarbejde.

LEDELSESBERETNING

Som følge heraf, vandt cBrain i 2022 et offentligt EU-udbud hos Investitionsbank Schleswig-Holstein, som er en offentligt ejet bank i delstaten. Her er cBrain nu i færd med at levere en F2-løsning, som skal understøtte administration af EU-midler i forbindelse med den såkaldte European Regional Development Fund (ERDF), der styres af Investitionsbank Schleswig-Holstein.

cBrain har udviklet den tilbudte F2-løsning i samarbejde med danske myndigheder, bl.a. Miljøstyrelsen, som anvender F2 som digital platform for et større antal tilskudsordninger hos styrelsen. Projektet hos Investitionsbank Schleswig-Holstein er således et godt eksempel på, hvordan standardsoftware og løsninger hos danske myndigheder kan eksporteres og genbruges.

Koncernoversigt



*cProperty ApS har medio 2022 skiftet navn fra Felida Invest ApS.



LEDELSESBERETNING

Risikoforhold

Selskabets ledelse vurderer løbende selskabets resultater i forhold til de opstillede mål. Endvidere vurderes løbende risikofaktorer samt mulige tiltag med henblik på at reducere risici, der kan få væsentlig indflydelse på at realisere strategien og nå de opstillede mål, ligesom Revisionsudvalget periodisk behandler Risikoforhold indgående.

cBrains position i og værdiforslag til markedet er at levere løsninger til den offentlige sektor baseret på en standardplatform med en meget høj konfigureringsgrad. Det bidrager til at offentlige myndigheder og organisationer kan etablere digitale forretningsløsninger med en uset høj hastighed med lav risiko og en attraktiv økonomi kombineret med en høj værdiskabelse.

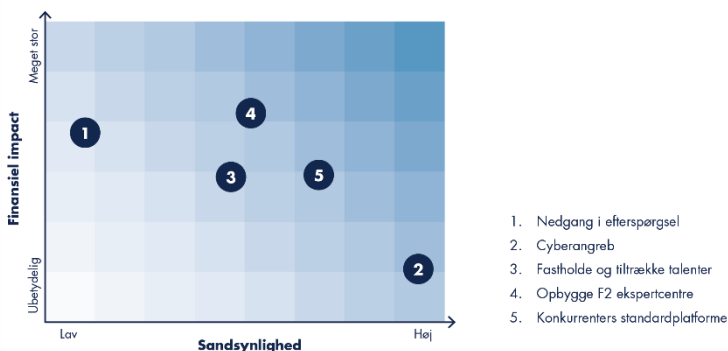
De tre strategiske indsats, som primært driver strategien, er:

- Fortsat vækst gennem digitalisering af fagprocesser på basis af cBrain-model for Digital bureaucracy
- Booste vækst gennem løsninger til Climate Governance
- Etablere partnerskaber med nøglekunder gennem etablering af F2 expert center, hvor kunder i stadig højere grad kan konfigurere løsninger selv og sekundært med konsulentvirksomheder og samarbejdspartnere, som hjælper kunderne med at implementere komplette F2 løsninger.

De fem væsentlige risici, som ledelsen vurderer kan have en væsentlig indflydelse på selskabets realisering af selskabets strategi, og dermed muligheden for at kunne fastholde og nå sine langsigtede mål, er:

- Nedgang i efterspørgsel
- Cyberangreb
- Fastholde og tiltrække talenter
- Opbygge F2 ekspertcenter
- Konkurrenter opbygger standardplatform i lighed med F2

Samlet risikobillede



1. Nedgang i efterspørgsel

Årsag

Krig i Europa, global inflation og knaphed på energi kombineret med stærkt stigende priser optager politikerne og samfundet og kan trække investeringer væk fra effektivisering og modernisering af den offentlige sektor gennem digitalisering.

Risiko

At cBrain ikke kan leve op til vækstforventningerne i strategien.

Mitigering

Skærpelse af cBrains værdiforslag til kunderne, således at det bliver yderligere attraktivt for kunderne. Det gælder fx. hastighed og præcision i leverance, nedsættelse af risiko for kunden gennem agil implementering, hvor løsning konfigureres fremfor at kodes, og et stærkt pris/ydelsesforhold.

Sandsynlighed

På trods af krisetegn i verdenen, så har den offentlig sektor et usvækket behov for øget effektivitet og for at møde borgernes forventninger. Klimadagsordenen - uagtet at krigen i Ukraine har taget noget af fokus - vil fortsat bestå, og nødvendigheden af handling synes evident. For begge forhold gælder, at digitalisering er et centralt element, hvorfor sandsynligheden for en svækkelse af efterspørgsel ikke forventes at være særlig stor.

2. Cyberangreb

Årsag

Antal og omfang af cyberangreb er stigende. cBrain leverer missioncritical løsninger til den offentlige sektor, hvormed kunder som cBrain er eksponeret.

LEDELSESBERETNING

Risiko

Cyberangreb, herunder brud på fortrolighed gennem uautoriseret adgang til netværk og data og tage kontrol over kunders data, udgør en øget risiko for såvel cBrains omdømme som økonomi.

Mitigering

cBrains udviklings- og produktstrategi er baseret på i høj grad at kontrollere værdikæden selv. Standardplatformen F2 udvikles af højt uddannede softwareingeniører og med fokus på et verdensmarked, hvorfor det at tænke i generiske koncepter, uafhængighed og sikkerhed er dybt indarbejdet. Der anvendes ikke offshoring. cBrains processer er ISO 27001 certificeret, og alle cBrains processer i relation til personoplysninger bliver årligt gennemgået og vurderet af eksternt revisionsfirma, som udsteder SAE 3000 og 3402 erklæringer til kunderne.

Sandsynlighed

Sandsynligheden for cyberangreb er stigende generelt, og den offentlige sektor vil i stigende grad også blive betragtet som mål.

3. Fastholde og tiltrække talenter

Årsag

cBrains forretning er baseret på dygtige, talentfulde og dedikerede medarbejdere. cBrains vækststrategi fordrer fortsat tilgang af nye dygtige medarbejdere og udvikling af eksisterende medarbejdere. Samtidig er det afgørende at kunne fastholde og videreudvikle cBrains unikke DNA og position, som tilsammen definerer cBrains mission: at være en troværdig partner i udvikling af bæredygtige, ansvarlige og transparente offentlige administrationer og dermed øge tilliden til demokratiet og dets institutioner.

Risiko

En svækkelse af cBrains kultur og DNA, herunder den stærke innovationskraft, vil kunne føre til tab af medarbejdere. En manglende udbygning af cBrains omdømme i markedet og på uddannelsesinstitutionerne vil kunne føre til udfordringer med at tiltrække talenter.

Mitigering

cBrains ledelse er meget bevidst om værdien af cBrain-kulturen. Etablering af eget domicil, udvikling af et lederprogram, fortsat intensiv metodeudvikling, veludviklede onboardingsprocesser og et stærkt fokus på en sund work-life balance er centrale elementer i at imødegå denne risiko. Kombineret med at forstærke cBrains fortælling og værdiforslag til markedet som en aktør, der tager klimadagsordenen og det at opbygge stærke, ansvarlige offentlige organisationer alvorligt, bidrager det i høj grad til en stærk og attraktiv identitet. Endvidere kan partnerstrategien bidrage til imødegå udfordringen med at sikre tilstrækkelige ressourcer.

Sandsynlighed

Kampen om de dygtige medarbejdere er hård, men cBrain føler sig godt rustet i den henseende.

4. Opbygge F2 ekspertcentre

Årsag

Et centralt element i cBrains vækststrategi er at etablere F2 ekspertcentre hos kunderne, hvor kunderne selv opnår kompetencer og mulighed for at kunne konfigurere såvel simple som komplekse fagprocesser ved anvendelse af cBrains Digital Bureaucracy metoder og værktøjer og herigennem hjemtage indsigt og kontrol med egne forretningsprocesser. I forlængelse heraf på sigt tilsvarende at tilbyde partnere mulighed for at kunne anvende cBrains metoder og værktøjer.

Risiko

At cBrain fejler at markedsføre og levere et tilstrækkeligt gennemarbejdet koncept og infrastruktur omkring F2 ekspertcentre. At cBrains værdikæde ikke hænger stærk nok sammen til at understøtte F2 ekspertcentre.

Mitigering

cBrain har i 2022 gennemført den største organisationsændring i virksomhedens historie baseret på et forudgående grundigt arbejde med at udvikle virksomhedens værdikæde og føler derfor, at der er et stærkt udgangspunkt. Tidsmæssigt er det også oplevelsen af, at markedet er klar. Investeringsvilligheden i fortsat udvikling af metoder, værktøjer og kompetencer er meget høj, og

LEDELSESBERETNING

fundamentet er lagt. Ledelsens opmærksomhed er meget stor, og villigheden til at prioritere her er stærk.

Sandsynlighed

Sandsynligheden for at cBrain ikke kan levere et bæredygtigt og stærkt F2 ekspertcenter koncept inden for det strategiske vindue er til stede, men det skønnes, at det i al overvejende grad alene er baseret på ledelsens evne til at kunne eksekvere.

5. Konkurrenter opbygger standardplatform i lighed med F2.

Årsag

cBrain ser etablering af standardplatforme målrettet den offentlige sektor som en naturlig udvikling af industrier, idet alle industrier standardiserer over tid. Derfor er et spørgsmål om tid, hvornår det vil ske.

Risiko

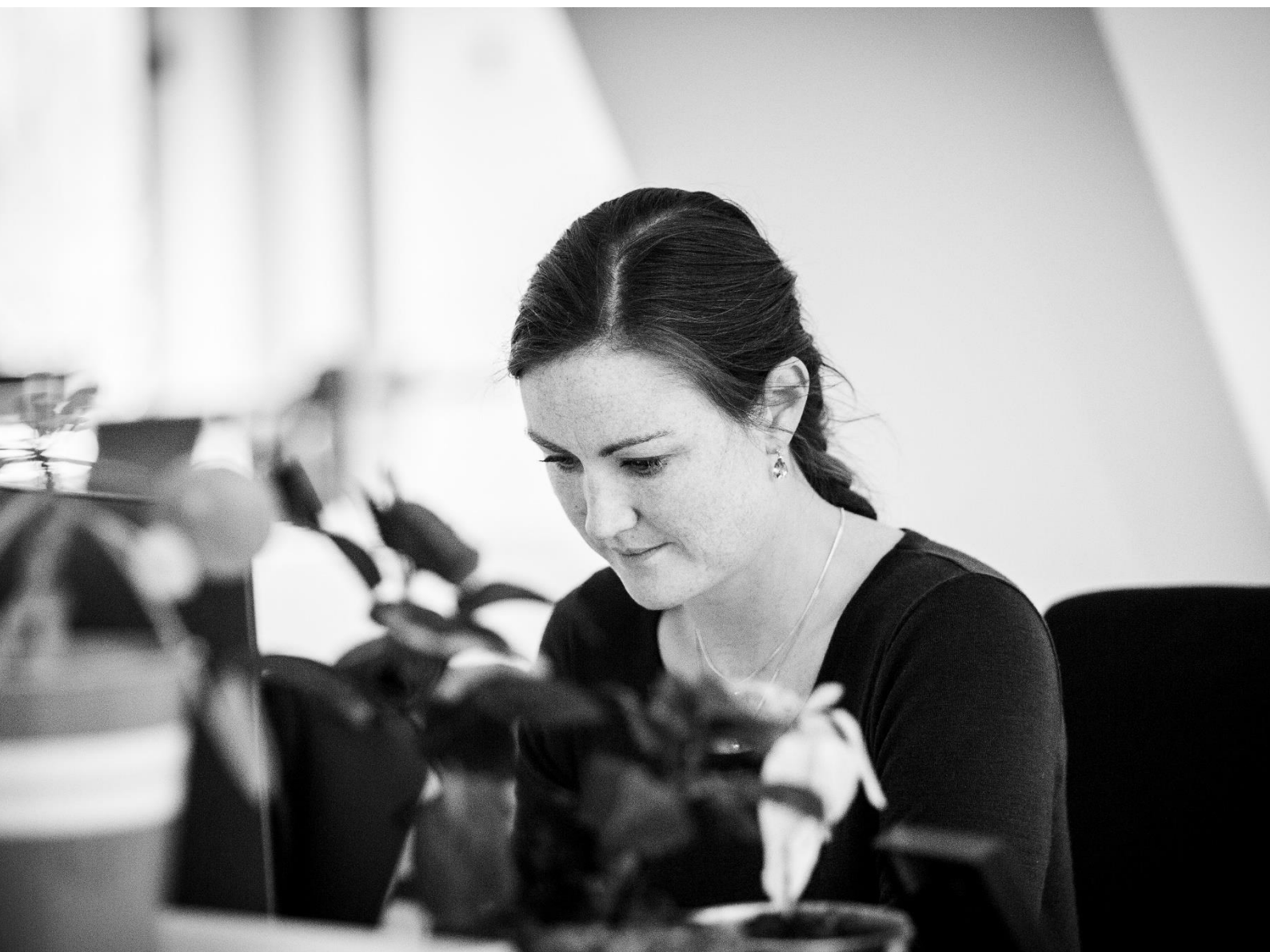
Når flere aktører begynder at opbygge egentlige standardplatforme, som er målrettet og dedikeret den offentlige sektor, vil cBrain blive udsat for en øget og direkte konkurrence og dermed miste noget af den unikke position, cBrain har i markedet.

Mitigering

Gennem fortsat intensiveret og målrettet investering i R&D og i positionering at fastholde forspringet, som dels ligger i metoder, dels i standardplatformen og de værktøjer, som anvendes til at konfigurere og onboarde forretningsprocesser i F2's procesbibliotek.

Sandsynlighed

Sandsynligheden for at der opstår konkurrence over tid er høj.



LEDELSESBERETNING

Aktionærforhold

Aktieinformation

cBrains aktiekapital består af 20 mio. styk aktier á 0,25 kr.

Selskabets aktier omfatter kun én aktieklasse, og hver aktie har således én stemme og de samme rettigheder. Aktierne er omsætningspapirer uden indskrænkninger i omsættelighed.

Selskabets vedtægter indeholder ingen grænser for ejerskab og stemmeret. Aktierne skal navnoteres. Aktiens kortnavn er CBRAIN, og aktien er registreret under fondskoden DK0060030286.

På cBrains hjemmeside www.cbrain.dk findes yderligere information om aktionærforhold samt uddybende information om koncernen.

Ejerforhold

cBrain har ved udgangen af 2022 ca. 14.500 aktionærer fordelt på 45 lande (2021 ca. 14.700 aktionærer fordelt på 44 lande).

Følgende aktionærer har over for cBrain oplyst at eje 5% eller mere af selskabets aktiekapital:

Putega Holding ApS, Hellerup, 42,66% ejer- og stemme andel.

cBrain A/S ejede ved udgangen af 2022 i alt 441.183 styk egne aktier, svarende til 2,21 % af aktiekapitalen.

Udbyttepolitik

Udbytte vedtages af den ordinære generalforsamling.

cBrain ønsker at fastholde en solid finansiel styrke, som står i rimeligt forhold til selskabets aktivitetsniveau, og som sikrer, at selskabet kan fastholde sine strategiske mål, herunder fortsat investere i nye produkter og markeder.

Ledelsen vurderer løbende selskabets kapitalbehov sammenholdt med selskabets resultater og indstiller på baggrund heraf forslag om udbytte til generalforsamlingen.

Investor Relations

cBrain har defineret kvalitet, kontinuitet og konsistens som mål for IR aktiviteterne. Samtidig ønsker selskabet, med respekt for de lovgivningsmæssige rammer, at føre en åben og aktiv dialog med nuværende og potentielle aktionærer, analytikere og andre med interesse i selskabets forretningsmæssige udvikling og finansielle stilling.

AI viden med eventuel betydning for kursdannelsen offentliggøres via Nasdaq og kan umiddelbart efter findes på selskabets hjemmeside. Interesserede investorer kan på selskabets hjemmeside www.cbrain.dk abonnere på børsmeddelelser og andre nyheder. Alle relevante informationer vil altid være tilgængelige via hjemmesiden.

cBrains ledelse deltager gerne i investormøder og aktionærmøder, hvor allerede offentliggjort viden kan uddybes og drøftes.

Forespørgsler vedrørende selskabets relationer til investorer og aktiemarkedet kan rettes til:

Ejvind Jørgensen
CFO & Head of Investor Relations

Tlf. +45 7216 1811
e-mail: ir@cbrain.com

Forslag til generalforsamlingen

Som følge af cBrains tilfredsstillende udvikling, indstiller bestyrelsen til generalforsamlingen, at udbyttet hæves med 24%, således at udbyttet hæves fra 0,17 kroner per aktie i 2021 til 0,21 kroner per aktie per aktie i 2022.

Bestyrelsen indstiller at årsrapporten fremover aflægges på engelsk.

Bestyrelsen indstiller ligeledes, at selskabet for en etårig periode bemyndiges til at erhverve egne akter indtil 10% af selskabets aktiekapital.

LEDELSESBERETNING

Afholdelse af generalforsamling

Selskabets ordinære generalforsamling afholdes torsdag den 19. april 2023 kl. 16.00. Generalforsamlingen afholdes på selskabets adresse Kalkbrænderiløbskaj 2, 2100 København Ø.

Finanskalender 2023

23.02.2023	Offentliggørelse af årsrapport 2022
19.04.2023	Ordinær generalforsamling samt kvartalsmeddelelse for 1. kvartal 2023
23.08.2023	Offentliggørelse af delårsrapport for 1. halvår 2023
02.11.2023	Kvartalsmeddelelse for 3. kvartal 2023

Meddelelser til Nasdaq Copenhagen i 2022/23

I perioden fra 1. januar 2022 og frem til offentliggørelsen af årsrapporten for 2022 har cBrain sendt følgende meddelelser til Nasdaq Copenhagen, der kan genfindes på selskabets hjemmeside www.cbrain.dk:

17.01.2022	cBrain opjusterer forventninger til indtjening i 2021 til over 21%
24.02.2022	cBrain glæder sig over en omsætningsvækst på 29% og en vækst i indtjening før skat (EBT) på 94%
22.03.2022	Finansministeriet i Emiraterne indstiller F2-løsning til international pris
28.03.2022	Indkaldelse til generalforsamling
01.04.2022	cBrain skal levere klimasoftware i Californien
27.04.2022	cBrain tæet på ny ordre i Tyskland
28.04.2022	cBrain er kommet godt fra start i 2022
28.04.2022	Referat af ordinær generalforsamling 2022

10.05.2022	cBrain vinder ny kunde i Tyskland
10.05.2022	Uddannelses- og Forskningsstyrelsen indfører F2
12.05.2022	cBrain skal levere klimasoftware i Kenya
24.05.2022	cBrain skal levere klimasoftware i Egypten
30.06.2022	cBrain køber Utzonhuset i Nordhavn
12.07.2022	cBrain skal levere F2 til den danske Klimaskovfond til understøttelse af skovrejsningsprojekter
17.08.2022	cBrain opjusterer sine forventninger til indtjening før skat (EBT) til 18-22%
25.08.2022	Øget eksport løfter cBrains omsætningsvækst til 27% i første halvår 2022
03.11.2022	cBrain tager næste skridt i vækstplan
13.11.2022	COP27-aftale initierer samarbejde mellem Miljøstyrelsen i Ghana og cBrain
28.12.2022	Nye strategiske tiltag betyder, at cBrain præciserer og opjusterer sine forventninger
02.01.2023	Københavns Kommune vælger cBrain F2 som nyt tilskudsadministrativt system i Kultur- og Fritidsforvaltningen
11.01.2023	cBrain glæder sig over aftale med Udlændingestyrelsen
19.01.2023	cBrain opjusterer indtjening før skat (EBT)
20.01.2023	cBrain skal levere løsninger til energiordninger hos Energistyrelsen
30.01.2023	cBrain har etableret joint venture selskab i Ghana
17.02.2023	cBrain har indgået aftale i Ukraine med henblik på at understøtte genopbygning af den kommunale infrastruktur i Makariv



LEDELSESBERETNING

Corporate Governance og lovpligtige redegørelser

Corporate Governance

Det er bestyrelsens holdning, at det primære mål er at sikre en kompetent og resultatorienteret ledelse, som varetager alle interessenters interesser.

cBrain har én aktieklasser, og selskabets vedtægter indeholder ingen grænser for ejerskab og stemmeret. Det er bestyrelsens vurdering, at såvel aktie- som kapitalstruktur på nuværende tidspunkt er tilfredsstillende.

Hvis der fremsættes et tilbud om overtagelse af selskabets aktier, vil bestyrelsen – i overensstemmelse med lovgivningen og selskabets formulerede politik – forholde sig åbent hertil og formidle tilbuddet til aktionærene ledsaget af bestyrelsens kommentarer.

Generalforsamlingen er selskabets øverste besluttede myndighed, og bestyrelsen lægger vægt på, at aktionærene får en grundig orientering om de forhold, der træffes beslutning om på generalforsamlingen.

Alle aktionærer har ret til at deltage på selskabets generalforsamling forudsat, at de har rekvireret adgangskort. På generalforsamlingen kan aktionærene stille spørgsmål til bestyrelse og direktion, og ligeledes kan aktionærer i god tid inden generalforsamlingen skriftligt indgive forslag til emner, som ønskes optaget på dagsordenen for den ordinære generalforsamling.

Generalforsamlingen blev i 2022 igen gennemført fysisk efter 2 år med virtuelle generalforsamlinger som følge af COVID-19. Det er bestyrelsens holdning, at fastholde generalforsamlingen som et fysisk møde og eventuel med tiden udbygge det med virtuel deltagelse. Vedtægter muliggør det. En nærmere beskrivelse af forhold vedrørende generalforsamlingen findes på selskabets hjemmeside under Investor.

cBrains ledelse forholder sig løbende til anbefalingerne for god selskabsledelse senest opdateret december 2020. Dette kodeks kan findes på:
www.corporategovernance.dk.

cBrains lovpligtige redegørelse for virksomhedsledelse (corporate governance anbefalingerne) kan findes på selskabets hjemmeside under Investor:

www.cbrain.dk/investor/corporate-governance/corporate-governance/2022

Her kan man også finde en række politikker og procedurer i relation til corporate governance samt kommissorier for bestyrelsesudvalg.

Kønsfordeling

Den lovpligtige redegørelse for den kønsmæssige sammensætning af ledelsen, jf. årsregnskabslovens § 99 b findes tilsvarende på selskabets hjemmeside under Investor:
www.cbrain.dk/investor/corporate-governance/kønsmaessig-sammensaetning/2022

Corporate Responsibility

cBrain har siden 2018 været en del af UN Global Compact som "Participant" og har dermed tiltrådt UNGC's Ten Principles. I den forbindelse har cBrain udpeget verdensmål nr. 16 Fred, retfærdighed og stærke institutioner som et fokusområde.

Netop fokus på adgang til retssikkerhed og at opbygge effektive, ansvarlige, transparente og inddragende institutioner på alle niveauer flugter med cBrains mission.

I 2020 blev fokus på bæredygtighed udbygget med inddragelse af verdensmål nr. 13 vedr. klima og nr. 17 om partnerskaber, som et led i cBrains fokus på udvikling af Klimasoftware. Under overskriften "Closing the timegap" hjælper cBrain myndigheder med at implementere regulering inden for klima og miljø med en hidtil uset hastighed via F2 og hermed fremskynde opnåelsen af de tilsligtede effekter.

Redegørelsen for samfundsansvar, jf. årsregnskabslovens § 99 a findes på selskabets hjemmeside under samfundsansvar. Her finder man også selskabets politikker for samfundsansvar samt Code of Conduct:
www.cbrain.dk/csr-rapporter/2022.

LEDELSESBERETNING

Dataetik

Bestyrelsen udarbejdede og vedtog i 2021 en politik for dataetik i henhold årsregnskabslovens § 99 d. Politikken forholder sig til, hvilke data som anvendes, hvordan de tilvejebringes, hvordan de anvendes, grundlaget for de etiske betragtninger som skal anlægges samt hvordan der følges op på praksis.

Det har bidraget til øget opmærksomhed omkring dataetik i produktudvikling gennem en indsats i product board og i forbindelse ISO 27001 Audit i 2022 er der sket en udbygning af informationsklassifikation.

Ansvaret for dataetik er placeret i direktionen og revisionsudvalget står for opfølgning.

Politikken findes selskabets hjemmeside under samfundsansvar:

www.cbrain.dk/csr/politikker.

Redegørelse for dataetik jf. årsregnskabslovens § 99d findes her:

www.cbrain.dk/csr/politikker/dataetik/2022.

Skattepolitik

cBrain udarbejdede i 2019 en skattepolitik og den er senest revideret i 2021. Gennem skattepolitikken ønsker cBrain at uddybe og udfolde virksomhedens holdning til skatteforhold. Det sker ved at anvende en værdibaseret tilgang, hvor der udtrykkes principper og etiske normer for hvordan virksomheden skal optræde. Det er et fuld bevidst valg, da det matcher virksomhedens værdisæt, kultur og tilgang. Politikken er en politik og rettesnor, som skal guide virksomheden i dens beslutninger. Den fulde skattepolitik findes her:

www.cbrain.dk/csr/politikker.



LEDELSESBERETNING

Bestyrelse og ledelse

Bestyrelse og direktion fastlægger og godkender overordnede politikker, procedurer og kontroller i relation til regnskabsafslæggelsesprocessen.

Direktionen overvåger løbende overholdelse af relevant lovgivning og bestemmelser i forbindelse med regnskabsafslæggelsen og orienterer bestyrelsen herom.

Bestyrelsens arbejde

Bestyrelsen fastlægger selskabets mål og strategier samt godkender de overordnede budgetter og handlingsplaner. Bestyrelsen fører overordnet tilsyn med selskabet og kontrollerer, at det ledes på forsvarlig vis og i overensstemmelse med lovgivning og vedtægter.

Bestyrelsen er overordnet ansvarlig for, at cBrain har de fornødne procedurer på plads til håndtering af selskabets risici, samt at disse procedurer er solidt implementeret i virksomheden.

Der er nedsat et selvstændigt revisionsudvalg med to uafhængige bestyrelsesmedlemmer, og rammer for udvalgets virke er fastlagt i et selvstændigt kommissorium. Udvalget har afholdt tre møder i 2022.

Der er nedsat et vederlagsudvalg med to medlemmer. Udvalget har afholdt to møder i 2022.

Rammerne for bestyrelsens arbejde er fastlagt i en forretningsorden, som gennemgås mindst én gang om året og tilrettes efter behov. Forretningsordenen indeholder blandt andet procedurer for direktionens rapportering, bestyrelsens arbejdsform samt en beskrivelse af bestyrelsesformandens opgaver og ansvarsområder.

Der afholdes mindst fire bestyrelsesmøder om året, og bestyrelsen mødes derudover efter behov. I 2022 er der afholdt fem bestyrelsesmøder. Alle medlemmer har deltaget på alle møder.

Bestyrelsens sammensætning

Selskabet ledes af en bestyrelse på fem generalforsamlingsvalgte medlemmer, hvoraf to er uafhængige.

Som det fremgår af selskabets vedtægter, som forefindes på hjemmesiden under Investor, vælges bestyrelsesmedlemmer i grupper bestående af mindst halvdelen af bestyrelsen for en periode af to år. Genvalg kan finde sted.

På cBrains ordinære generalforsamling i april 2022 blev Peter Loft, Thomas Qvist og Per Tejs Knudsen genvalgt til bestyrelsen for en toårig periode. Peter Loft er uafhængig.

På generalforsamlingen i april 2021 blev Henrik Hvidtfeldt og Lisa Charlotte Herold Ferbing genvalgt til bestyrelsen for en toårig periode. Lisa Charlotte Herold Ferbing er uafhængig.

Bestyrelsen, herunder bestyrelsesudvalg, er sammensat ud fra et ønske om at sikre kontinuitet samt en repræsentation af de for cBrain væsentligste kompetencer med henblik på at sikre selskabets løbende udvikling og opfyldelse af selskabets langsigtede mål. I bestyrelsen er der således solid erfaring og viden inden for områder som strategi, innovation, ledelse, teknologi, økonomi, jura, samfundsudvikling og offentlig sektor.

De uafhængige medlemmer af bestyrelsen har bred erfaring med ledelses- og bestyrelsesarbejde, herunder børsnoterede virksomheder.

Vederlag til bestyrelse og direktion

cBrain har fastlagt vederlag til bestyrelse og direktion ud fra et niveau, som afspejler selskabets størrelse og kompleksitet.

For regnskabsåret 2022 foreslås et samlet vederlag til bestyrelsen på i alt 350.000 kroner (2021: 350.000 kroner). Direktionens vederlag for 2022 udgør i alt 4,9 million kroner (2021: 4,5 million kroner).

Fordeling af lønninger til bestyrelse og direktion findes på selskabets hjemmeside under Investor: www.cbrain.dk/investor/corporate-governance/vederlagsrapport/2022

Bestyrelsen har for nærværende ikke planer om at benytte incitaments- eller bonusprogrammer i aflønning af bestyrelse og direktion.

Aktieoptioner og incitamentsordninger

cBrain har givet visse medarbejdere mulighed for at

LEDELSESBERETNING

få løn vederlagt i aktier i overensstemmelse med LL § 7P. Der henvises til note 7 - Personaleomkostninger.

Bestyrelsen overvejer løbende, om der kan tilrettelægges aktieoptionsprogrammer for medarbejderne.

Revision

cBrains uafhængige revisor vælges af generalforsamlingen for et år ad gangen.

Forud for indstilling til valg på generalforsamlingen foretager revisionsudvalg og efterfølgende bestyrelsen en kritisk vurdering af revisors uafhængighed, kompetence m.v. I forbindelse med gennemgangen af årsrapporten gennemgås regnskabspraksis på de væsentligste områder.

I henhold til lovregler for uafhængige revisorer, har selskabets revisionsopgave været i udbud med henblik på valg af uafhængige revisorer ved generalforsamlingen i 2022. Her blev EY Godkendt Revisionspartnerselskab valgt.

Bestyrelse

Henrik Hvidtfeldt - Formand

Civilingeniør fra Danmarks Tekniske Universitet, HD i udenrigshandel fra Handelshøjskolen i København samt Erhvervspilot. Bestyrelsesformand cBrain (2006-). Bestyrelsesformand Flight4000 A/S, Bestyrelsesmedlem XENA Networks ApS. Alder 60 år. Antal aktier i cBrain: 8.300.

Valgt til bestyrelsen på den ordinære generalforsamling i 2021 for en 2-årig periode. Første gang valgt til bestyrelsen i 2006. Henrik Hvidtfeldt er ikke uafhængig som følge af anciennitetsgrænsen på 12 år. Formand for Vederlagsudvalget.

Lisa Charlotte Herold Ferbing

Cand. Jur. fra Københavns Universitet 1982. Selvstændig ledelsesrådgiver og professionelt bestyrelsesmedlem (2013-).

Formand for DANSK IT. Formand for bestyrelsen i Gudme Raaschou Investeringsforening. Formand for bestyrelsen Lån & Spar Investeringsforening og Lån &

Spar Mix Invest. Medlem af bestyrelsen for Invest Administration A/S. Alder 63 år. Antal aktier i cBrain: 0.

Valgt til bestyrelsen som uafhængigt medlem på den ordinære generalforsamling i 2021 for en 2-årig periode. Første gang valgt til bestyrelsen i 2019. Formand for revisionsudvalget.

Peter Sam Loft

Cand. Jur. fra Københavns Universitet 1980. Advokat hos Bachmann Partners (2019-). Adjungeret professor på CBS/Handelshøjskolen i København. Medlem af bestyrelsen for Øfeldt Centrene. Alder 65 år. Antal aktier i cBrain: 0.

Valgt til bestyrelsen som uafhængigt medlem på den ordinære generalforsamling i 2022 for en 2-årig periode. Første gang valgt til bestyrelsen i 2014. Medlem af revisionsudvalget.

Per Tejs Knudsen

CEO og grundlægger af cBrain A/S og direktør i cProperty ApS. Ejer af Putega Holding ApS. Civilingeniør fra Danmarks Tekniske Universitet og HD i regnskabsvæsen fra Handelshøjskolen i København. Medlem af advisory board på Institutet for Informatik og Matematisk Modellering på Danmarks Tekniske Universitet. Medlem af repræsentantskabet på Danmarks Tekniske Universitet. Medlem af Akademiet for de Tekniske Videnskaber (ATV). Alder 64 år. Antal aktier i cBrain, via Putega Holding ApS: 8.532.000.

Valgt til bestyrelsen på den ordinære generalforsamling i 2022 for en 2-årig periode. Første gang valgt til bestyrelsen i 2006. Medlem af Vederlagsudvalget.

Thomas Qvist

CTO i cBrain A/S. Direktør og ejer af Felida ApS. Civilingeniør fra Danmarks Tekniske Universitet. Alder 57 år. Antal aktier i cBrain: 715.945. Valgt til bestyrelsen på den ordinære generalforsamling i 2022 for en 2-årig periode. Første gang valgt til bestyrelsen i 2006.

Direktion

Per Tejs Knudsen
CEO

Thomas Qvist
CTO



LEDELSESPÅTEGNING

Bestyrelse og direktion har dags dato behandlet og godkendt årsrapporten for regnskabsåret 1. januar – 31. december 2022 for cBrain A/S.

Årsrapporten er aflagt i overensstemmelse med International Financial Reporting Standards som godkendt af EU og yderligere krav i årsregnskabsloven.

Koncernregnskabet og årsregnskabet giver efter vores opfattelse et retvisende billede af koncernens og selskabets aktiver, passiver og finansielle stilling pr. 31. december 2022 samt af koncernens og selskabets aktiviteter og pengestrømme for 2022.

Det er vores opfattelse, at årsrapporten for regnskabsåret 1. januar – 31. december 2022, med filnavnet cBrain-2022-12-31-da.zip, i alle væsentlige henseender er udarbejdet i overensstemmelse med ESEF-forordningen.

Ledelsesberetningen indeholder efter vores opfattelse en retvisende redegørelse for de forhold, beretningen omhandler, herunder udviklingen i koncernens aktiviteter og økonomiske forhold, årets resultat, pengestrømme og af selskabets finansielle stilling, samt en beskrivelse af de væsentligste risici og usikkerhedsfaktorer som koncernen og selskabet står over for.

Årsrapporten indstilles til generalforsamlingens godkendelse.

København, den 23. februar 2023

Bestyrelse

Henrik Hvidtfeldt
Formand

Lisa C. Herold Ferbing

Peter Loft

Per Tejs Knudsen

Thomas Qvist

Direktion

Per Tejs Knudsen
CEO

Thomas Qvist
CTO



DEN UAFHÆNGIGE REVISORS REVISIONSPÅTEGNING

Til kapitalejerne i cBrain A/S

Revisionspåtegning på koncernregnskabet og årsregnskabet

Konklusion

Vi har revideret koncernregnskabet og årsregnskabet for cBrain A/S for regnskabsåret 1. januar – 31. december 2022 (s. 31.94), der omfatter resultatopgørelse, totalindkomstopgørelse, balance, egenkapitalopgørelse, pengestrømsopgørelse og noter, herunder anvendt regnskabspraksis, for såvel koncernen som selskabet. Koncernregnskabet og årsregnskabet udarbejdes efter International Financial Reporting Standards som godkendt af EU og yderligere krav i årsregnskabsloven.

Det er vores opfattelse, at koncernregnskabet og årsregnskabet giver et retvisende billede af koncernens og selskabets aktiver, passiver og finansielle stilling pr. 31. december 2022 samt af resultatet af koncernens og selskabets aktiviteter og pengestrømme for regnskabsåret 1. januar – 31. december 2022 i overensstemmelse med International Financial Reporting Standards som godkendt af EU og yderligere krav i årsregnskabsloven.

Vores konklusion er konsistent med vores revisionsprotokollat til revisionsudvalget og bestyrelsen.

Grundlag for konklusion

Vi har udført vores revision i overensstemmelse med internationale standarder om revision og de yderligere krav, der er gældende i Danmark. Vores ansvar ifølge disse standarder og krav er nærmere beskrevet i revisionspåtegningens afsnit "Revisors ansvar for revisionen af koncernregnskabet og årsregnskabet" (herefter benævnt "regnskaberne"). Det er vores opfattelse, at det opnåede revisionsbevis er tilstrækkeligt og egnet som grundlag for vores konklusion.

Uafhængighed

Vi er uafhængige af koncernen i overensstemmelse med International Ethics Standards Board for Accountants' internationale retningslinjer for revisorers etiske adfærd (IESBA Code) og de yderligere etiske krav, der er gældende i Danmark, ligesom vi har opfyldt vores øvrige etiske forpligtelser i henhold til disse krav og IESBA Code.

Efter vores bedste overbevisning er der ikke udført forbudte ikke-revisionsydelser, som omhandlet i artikel 5, stk. 1, i forordning (EU) nr. 537/2014.

Valg af revisor

Vi blev første gang valgt som revisor for cBrain A/S den 28. april 2022 for regnskabsåret 2022.

Centrale forhold ved revisionen

Centrale forhold ved revisionen er de forhold, der efter vores faglige vurdering var mest betydelige ved vores revision af regnskaberne for regnskabsåret 2022. Disse forhold blev behandlet som led i vores revision af regnskaberne som helhed og udformningen af vores konklusion herom. Vi afgiver ikke nogen særskilt konklusion om disse forhold. For hvert af nedennævnte forhold er beskrivelsen af, hvordan forholdet blev behandlet ved vores revision, givet i denne sammenhæng.

Vi har opfyldt vores ansvar som beskrevet i afsnittet "Revisors ansvar for revisionen af regnskaberne", herunder i relation til nedennævnte centrale forhold ved revisionen. Vores revision har omfattet udformning og udførelse af revisionshandlinger som reaktion på vores vurdering af risikoen for væsentlig fejlinformation i regnskaberne. Resultatet af vores revisionshandlinger, herunder de revisionshandlinger vi har udført for at behandle nedennævnte forhold, danner grundlag for vores konklusion om regnskaberne som helhed.

DEN UAFHÆNGIGE REVISORS REVISIONSPÅTEGNING

Centrale forhold ved revisionen	Hvordan forholdet blev behandlet ved revisionen
<p>Aktivering af udviklingsomkostninger</p> <p>Udviklingsprojekter aktiveres, når kriterierne i IAS 38 er opfyldt, herunder at udviklingsprojekterne er klart definerede og identificerbare, og hvor den tekniske udnyttelsesgrad, tilstrækkelige ressourcer og potentielt fremtidigt marked kan påvises. Aktivering af udviklingsprojekter kræver interne procedurer og betydelige ledelsesmæssige skøn, hvilket øger den iboende risiko for fejl.</p> <p>Selskabet overvåger den forventede regnskabsmæssige værdi for igangværende udviklingsprojekter og eventuelle indikatorer på værdiforringelse af færdiggjorte udviklingsprojekter samt udfører nedskrivningstests.</p> <p>Vi fokuserede på dette område, da vurderingen af, om kriterierne for aktivering er opfyldt, og da udførelsen af nedskrivningstests kræver betydelige ledelsesmæssige skøn.</p> <p>Der henvises til omtalen af regnskabsmæssige skøn i note 2 samt til note 13 Immaterielle aktiver.</p>	<p>Vi vurderede, om den udarbejdede dokumentation for indregning af udviklingsprojekter opfylder kriterierne for aktivering efter IAS 38.</p> <p>Vi har stikprøvevis testet de indregnede direkte lønomkostninger til tidsregistreringer og lønoplysninger. Vi har stikprøvevis vurderet, om de aktiverede indirekte omkostninger er direkte henførbare til udviklingsprojekterne, og om omkostningerne er opgjort nøjagtigt.</p> <p>Vi har sammenholdt de anvendte budgetter i nedskrivningstesten med de af ledelsen godkendte forretningsplaner, og vurderede de anvendte forudsætninger i nedskrivningstesten ved blandt andet drøftelser med ledelsen omkring strategiske tiltag, ligesom vi har sammenholdt ledelsens skøn fra tidligere perioder med realiseret indtjening, for at vurdere pålideligheden af ledelsens forventninger til den fremtidige indtjening.</p>

Udtalelse om ledelsesberetningen

Ledelsen er ansvarlig for ledelsesberetningen.

Vores konklusion om regnskaberne omfatter ikke ledelsesberetningen, og vi udtrykker ingen form for konklusion med sikkerhed om ledelsesberetningen.

I tilknytning til vores revision af regnskaberne er det vores ansvar at læse ledelsesberetningen og i den forbindelse overveje, om ledelsesberetningen er væsentligt inkonsistent med regnskaberne eller vores viden opnået ved revisionen eller på anden måde synes at indeholde væsentlig fejlinformation.

Vores ansvar er derudover at overveje, om ledelsesberetningen indeholder krævede oplysninger i henhold til årsregnskabsloven.

Baseret på det udførte arbejde er det vores opfattelse, at ledelsesberetningen er i overensstemmelse med regnskaberne og er udarbejdet i overensstemmelse med årsregnskabslovens krav. Vi har ikke fundet væsentlig fejlinformation i ledelsesberetningen.

Ledelsens ansvar for regnskaberne

Ledelsen har ansvaret for udarbejdelsen af et koncernregnskab og et årsregnskab, der giver et retvisende billede i overensstemmelse med International Financial Reporting Standards som godkendt af EU og yderligere krav i årsregnskabsloven. Ledelsen har endvidere ansvaret for den interne kontrol, som ledelsen anser for nødvendig for at udarbejde regnskaberne uden væsentlig fejlinformation, uanset om denne skyldes besvigelser eller fejl.

DEN UAFHÆNGIGE REVISORS REVISIONSPÅTEGNING

Den uafhængige revisors revisionspåtegning

Ved udarbejdelsen af regnskaberne er ledelsen ansvarlig for at vurdere koncernens og selskabets evne til at fortsætte driften; at oplyse om forhold vedrørende fortsat drift, hvor dette er relevant; samt at udarbejde regnskaberne på grundlag af regnskabsprincippet om fortsat drift, medmindre ledelsen enten har til hensigt at likvidere koncernen eller selskabet, indstille driften eller ikke har andet realistisk alternativ end at gøre dette.

Revisors ansvar for revisionen af regnskaberne

Vores mål er at opnå høj grad af sikkerhed for, om regnskaberne som helhed er uden væsentlig fejlinformation, uanset om denne skyldes besvigelser eller fejl, og at afgive en revisionspåtegning med en konklusion. Høj grad af sikkerhed er et højt niveau af sikkerhed, men er ikke en garanti for, at en revision, der udføres i overensstemmelse med internationale standarder om revision og de yderligere krav, der er gældende i Danmark, altid vil afdække væsentlig fejlinformation, når sådan findes. Fejlinformationer kan opstå som følge af besvigelser eller fejl og kan betragtes som væsentlige, hvis det med rimelighed kan forventes, at de enkeltvis eller samlet har indflydelse på de økonomiske beslutninger, som regnskabsbrugerne træffer på grundlag af regnskaberne.

Som led i en revision, der udføres i overensstemmelse med internationale standarder om revision og de yderligere krav, der er gældende i Danmark, foretager vi faglige vurderinger og opretholder professionel skepsis under revisionen. Herudover:

- Identificerer og vurderer vi risikoen for væsentlig fejlinformation i regnskaberne, uanset om denne skyldes besvigelser eller fejl, udformer og udfører revisionshandlinger som reaktion på disse risici samt opnår revisionsbevis, der er tilstrækkeligt og egnet til at danne grundlag for vores konklusion. Risikoen for ikke at opdage væsentlig fejlinformation forårsaget af besvigelser er højere end ved væsentlig fejlinformation forårsaget af fejl, idet besvigelser kan omfatte

sammensværgelser, dokumentfalsk, bevidste udeladelser, vildledning eller tilsidesættelse af intern kontrol.

- Opnår vi forståelse af den interne kontrol med relevans for revisionen for at kunne udforme revisionshandling, der er passende efter omstændighederne, men ikke for at kunne udtrykke en konklusion om effektiviteten af koncernens og selskabets interne kontrol.
- Tager vi stilling til, om den regnskabspraksis, som er anvendt af ledelsen, er passende, samt om de regnskabsmæssige skøn og tilknyttede oplysninger, som ledelsen har udarbejdet, er rimelige.
- Konkluderer vi, om ledelsens udarbejdelse af regnskaberne på grundlag af regnskabsprincippet om fortsat drift er passende, samt om der på grundlag af det opnåede revisionsbevis er væsentlig usikkerhed forbundet med begivenheder eller forhold, der kan skabe betydelig tvivl om koncernens og selskabets evne til at fortsætte driften. Hvis vi konkluderer, at der er en væsentlig usikkerhed, skal vi i vores revisionspåtegning gøre opmærksom på oplysninger herom i regnskaberne eller, hvis sådanne oplysninger ikke er tilstrækkelige, modificere vores konklusion. Vores konklusion er baseret på det revisionsbevis, der er opnået frem til datoen for vores revisionspåtegning. Fremtidige begivenheder eller forhold kan dog medføre, at koncernen og selskabet ikke længere kan fortsætte driften.
- Tager vi stilling til den samlede præsentation, struktur og indhold af regnskaberne, herunder noteoplysningerne, samt om regnskaberne afspejler de underliggende transaktioner og begivenheder på en sådan måde, at der gives et retvisende billede heraf.
- Opnår vi tilstrækkeligt og egnet revisionsbevis for de finansielle oplysninger for virksomhederne eller forretningsaktiviteterne i koncernen til brug for at udtrykke en konklusion om koncernregnskabet. Vi er ansvarlige for at lede, føre tilsyn med og udføre koncernrevisionen. Vi er eneansvarlige for vores revisionskonklusion.

DEN UAFHÆNGIGE REVISORS REVISIONSPÅTEGNING

Vi kommunikerer med den øverste ledelse om bl.a. det planlagte omfang og den tidsmæssige placering af revisionen samt betydelige revisionsmæssige observationer, herunder eventuelle betydelige mangler i intern kontrol, som vi identificerer under revisionen.

Vi afgiver også en udtalelse til den øverste ledelse om, at vi har opfyldt relevante etiske krav vedrørende uafhængighed, og oplyser den om alle relationer og andre forhold, der med rimelighed kan tænkes at påvirke vores uafhængighed, og, hvor det er relevant, anvendte sikkerhedsforanstaltninger eller handlinger foretaget for at eliminere trusler.

Erklæring om overholdelse af ESEF-forordningen

Som et led i revisionen af koncernregnskabet og årsregnskabet for cBrain A/S har vi udført handlinger med henblik på at udtrykke en konklusion om, hvorvidt årsrapporten for regnskabsåret 1. januar – 31. december 2022, med filnavnet cBrain-2022-12-31-da.zip, er udarbejdet i overensstemmelse med EU-Kommissionens delegerede forordning 2019/815 om det fælles elektroniske rapporteringsformat (ESEF-forordningen), som indeholder krav til udarbejdelse af en årsrapport i XHTML-format samt iXBRL-opmærkning af koncernregnskabet inkl. noter.

Ledelsen har ansvaret for at udarbejde en årsrapport, som overholder ESEF-forordningen, herunder:

- Udarbejdelse af årsrapporten i XHTML-format
- Udvalgelse og anvendelse af passende iXBRL-tags, herunder udvidelser til ESEF-taksonomien og forankring heraf til elementer i taksonomien, for al finansiel information, som kræves opmærket, med udøvelse af skøn hvor nødvendigt
- At sikre konsistens mellem iXBRL-opmærket data og det menneskeligt læsbare koncernregnskab, og

- For den interne kontrol, som ledelsen anser for nødvendig for at udarbejde en årsrapport, som overholder ESEF-forordningen.

Vores ansvar er, baseret på det opnåede bevis, at opnå høj grad af sikkerhed for, om årsrapporten i alle væsentlige henseender er udarbejdet i overensstemmelse med ESEF-forordningen, og at udtrykke en konklusion. Arten, omfanget og den tidsmæssige placering af de valgte handlinger afhænger af revisors faglige vurdering, herunder vurdering af risikoen for væsentlige afvigelser fra kravene i ESEF-forordningen, uanset om disse skyldes besvigelser eller fejl. Handlingerne omfatter:

- Kontrol af, om årsrapporten er udarbejdet i XHTML-format
- Opnåelse af en forståelse af selskabets proces for iXBRL-opmærkning og af den interne kontrol vedrørende opmærkningsprocessen
- Vurdering af fuldstændigheden af iXBRL-opmærkningen af koncernregnskabet inkl. noter
- Vurdering af, hvorvidt anvendelse af iXBRL-elementer fra ESEF-taksonomien og selskabets oprettelse af udvidelser til taksonomien er passende, når relevante elementer i ESEF-taksonomien ikke er identificeret
- Vurdering af forankringen af udvidelser til elementer i ESEF-taksonomien, og
- Afstemning af iXBRL-opmærkede data med det reviderede koncernregnskab.

Det er vores opfattelse, at årsrapporten for regnskabsåret 1. januar – 31. december 2022, med filnavnet cBrain-2022-12-31-da.zip, i alle væsentlige henseender er udarbejdet i overensstemmelse med ESEF-forordningen.

København, den 23. februar 2023
EY Godkendt Revisionspartnerselskab
CVR-nr. 30700228

Mikkel Sthyr
statsaut. revisor
mne26693

Henrik Pedersen
statsaut. revisor
mne35456



KONCERNREGNSKAB

Totalindkomstopgørelse 1. januar - 31. december

T.DKK	Note	2022	2021
Nettoomsætning	3,4	187.924	154.662
Direkte omkostninger	5	-1.083	-810
Andre eksterne omkostninger	6,7	-29.135	-19.758
Personaleomkostninger	8	-110.423	-95.513
Aktiverede udviklingsomkostninger		20.949	19.577
Af- og nedskrivninger	9	-18.853	-19.444
Resultat af primær drift		49.379	38.714
Finansielle indtægter	10	720	971
Finansielle omkostninger	11	-1.171	-696
Resultat før skat (EBT)		48.928	38.989
Skat af årets resultat	12	-10.545	-7.983
Årets resultat		38.383	31.006
Totalindkomstopgørelse			
Årets resultat		38.383	31.006
Anden totalindkomst		0	0
Årets totalindkomst		38.383	31.006
Resultat pr. aktie i kr.			
Resultat pr. aktie (EPS)	19	1,92	1,55
Udvandet resultat pr. aktie (EPS-D)		1,96	1,59

KONCERNREGNSKAB

Balance pr. 31. december

Aktiver

T.DKK	Note	2022	2021
Færdiggjorte udviklingsprojekter		52.911	45.927
Udviklingsprojekter under udførelse		2.233	3.292
Immaterielle anlægsaktiver	13	55.144	49.219
Grunde og bygninger		211.736	55.830
Indretning af lejede lokaler		0	957
Andre anlæg, driftsmidler og inventar		3.345	0
Materielle anlægsaktiver	14	215.081	56.787
Deposita	15	511	6.931
Finansielle anlægsaktiver		511	6.931
Langfristede aktiver i alt		270.736	112.937
Tilgodehavende fra salg og tjenesteydelser	16	40.516	27.576
Kontraktaktiver	17	1.705	1.123
Andre tilgodehavender		7.511	2.034
Tilgodehavender		49.732	30.733
Likvide beholdninger		2.225	72.181
Kortfristede aktiver i alt		51.957	102.914
Aktiver i alt		322.693	215.851

KONCERNREGNSKAB

Balance pr. 31. december

Passiver

T.DKK	Note	2022	2021
Aktiekapital		5.000	5.000
Overført resultat		160.302	126.477
Foreslået udbytte for regnskabsåret		4.200	3.400
Egenkapital i alt	19	169.502	134.877
Hensættelse til udskudt skat	20	9.829	9.509
Leasingforpligtelser	21	0	36.019
Hensatte forpligtelser	22	0	1.450
Kreditinstitutter	23	92.669	0
Langfristede forpligtelser i alt		102.498	46.978
Leverandører af varer og tjenesteydelser		5.418	3.327
Leasingforpligtelser	21	0	7.500
Kontraktforpligtelser	17	10.467	4.301
Selskabsskat	18	5.114	1.490
Kreditinstitutter	23	5.910	0
Anden gæld		23.784	17.378
Kortfristede forpligtelser i alt		50.693	33.996
Forpligtelser i alt		153.191	80.974
Passiver i alt		322.693	215.851
Anvendt regnskabspraksis	1		
Regnskabsmæssige skøn	2		
Eventualforpligtelser	24		
Nærtstående parter	25		
Finansielle instrumenter og finansielle risici	26		
Kapitalstruktur	27		
Begivenheder efter balancedagen	28		
Nøgletalsforklaring og definitioner	31		

KONCERNREGNSKAB

Egenkapitalopgørelse pr. 31. december

2022

T.DKK	Aktie- kapital	Overført resultat	Foreslået udbytte	Egenkapital i alt
Egenkapital 1. januar 2022	<u>5.000</u>	<u>126.477</u>	<u>3.400</u>	<u>134.877</u>
Totalindkomst i 2022:				
Årets resultat	<u>0</u>	<u>34.183</u>	<u>4.200</u>	<u>38.383</u>
	<u>0</u>	<u>34.183</u>	<u>4.200</u>	<u>38.383</u>
Transaktioner med ejerne:				
Aktiebaseret vederlæggelse	0	234	0	234
Køb af egne aktier	0	-666	0	-666
Udbetalt udbytte	<u>0</u>	<u>74</u>	<u>-3.400</u>	<u>-3.326</u>
	<u>0</u>	<u>-358</u>	<u>-3.400</u>	<u>-3.758</u>
Egenkapital 31. december 2022	<u><u>5.000</u></u>	<u><u>160.302</u></u>	<u><u>4.200</u></u>	<u><u>169.502</u></u>

2021

T.DKK	Aktie- kapital	Overført resultat	Foreslået udbytte	Egenkapital i alt
Egenkapital 1. januar 2021	<u>5.000</u>	<u>98.127</u>	<u>2.800</u>	<u>105.927</u>
Totalindkomst i 2021:				
Årets resultat	<u>0</u>	<u>27.606</u>	<u>3.400</u>	<u>31.006</u>
	<u>0</u>	<u>27.606</u>	<u>3.400</u>	<u>31.006</u>
Transaktioner med ejerne:				
Aktiebaseret vederlæggelse	0	228	0	228
Salg af egne aktier	0	454	0	454
Udbetalt udbytte	<u>0</u>	<u>62</u>	<u>-2.800</u>	<u>-2.738</u>
	<u>0</u>	<u>744</u>	<u>-2.800</u>	<u>-2.056</u>
Egenkapital 31. december 2021	<u><u>5.000</u></u>	<u><u>126.477</u></u>	<u><u>3.400</u></u>	<u><u>134.877</u></u>

KONCERNREGNSKAB

Pengestrømsopgørelse 1. januar - 31. december

T.DKK	Note	2022	2021
Resultat af primær drift før afskrivninger	29	68.232	58.158
Ændring i arbejdskapital	30	1.560	10.005
Aktiebaseret vederlæggelse		234	228
Driftens likviditetsvirkning før finansielle poster og skat		70.026	68.391
Finansielle poster, afregnet		-1.081	-117
Betalt selskabsskat		-6.633	-4.337
Pengestrøm fra driftsaktivitet før særlige poster		62.312	63.937
Særlige poster (Feriefond og depositum)		0	-13.706
Pengestrøm fra driftsaktivitet		62.312	50.231
Aktiverede udviklingsomkostninger		-20.949	-19.577
Køb af materielle aktiver		-205.494	-957
Salg af værdipapirer		0	87
Pengestrøm fra investeringsaktivitet		-226.443	-20.447
Afdrag på leasinggæld		-1.078	-5.658
Optagelse af gæld til kreditinstitutter		99.821	0
Afdrag på gæld til kreditinstitutter		-1.242	0
Udbetalt udbytte		-3.326	-2.738
Pengestrøm fra finansieringsaktivitet		94.175	-8.396
Likvider 1. januar		72.181	50.793
Ændring i likvider		-69.956	21.388
Likvider 31. december		2.225	72.181



KONCERNREGNSKAB

Noter

Note 1 – Anvendt regnskabspraksis

cBrain A/S er et aktieselskab hjemmehørende i Danmark.

Årsrapporten for 2022 omfatter både koncernregnskab for cBrain A/S og dets dattervirksomheder (koncernen) samt separat årsregnskab for modervirksomheden.

Koncernregnskabet og årsregnskabet for cBrain A/S for 2022 aflægges i overensstemmelse med International Financial Reporting Standards som udstedt af IASB og godkendt af EU og danske oplysningskrav til årsrapporter for børsnoterede selskaber.

Den anvendte regnskabspraksis, som er beskrevet nedenfor, er anvendt konsistent i regnskabsåret og for sammenligningstallene. Hvor det er fundet relevant, er regnskabspraksis flyttet ned under noterne.

Grundlag for udarbejdelse

Koncernregnskabet og moderselskabsregnskabet aflægges i tusind danske kroner (T.DKK), der er præsentationsvaluta for koncernens aktiviteter og den funktionelle valuta for moderselskabet.

Ny regnskabsregulering

Implementeringen af nye eller ændrede standarder og fortolkningsbidrag, som er obligatoriske for regnskabsaflæggere i 2022 er implementeret, men har ikke medført ændringer ved indregning og måling i koncernregnskabet eller moderselskabsregnskabet.

På tidspunktet for offentliggørelse af denne årsrapport foreligger der en række nye eller ændrede standarder og fortolkningsbidrag, som endnu ikke er trådt i kraft, og som derfor ikke er indarbejdet i årsrapporten.

De nye udstedte, ikke-ikrafttrådte standarder og fortolkningsbidrag implementeres i takt med, at de bliver obligatoriske for koncernregnskabet og moderselskabsregnskabet.

Det er ledelsens vurdering, at disse ikke vil få væsentlig indvirkning på koncernregnskabet eller moderselskabsregnskabet for de kommende regnskabsår.

Koncernregnskabet

Koncernregnskabet omfatter modervirksomheden cBrain A/S (moderselskabet) og dattervirksomheder, hvori cBrain A/S har bestemmende indflydelse.

Koncernen har bestemmende indflydelse på en virksomhed, hvis koncernen er eksponeret for eller har ret til variable afkast fra sin involvering i virksomheden og har mulighed for at påvirke disse afkast gennem sin råderet over virksomheden.

Ved vurderingen af, om koncernen har bestemmende indflydelse, tages hensyn til de facto-kontrol og potentielle stemmerettigheder, der på balancetidspunktet er reelle og har substans.

Virksomheder, hvori koncernen udøver betydelig, men ikke bestemmende indflydelse på driftsmæssige og finansielle beslutninger, klassificeres som associerede virksomheder. Betydelig indflydelse foreligger typisk, når koncernen direkte eller indirekte ejer eller råder over mere end 20% af stemmerettighederne, men mindre end 50% eller på anden måde kontrollerer den pågældende virksomhed.

En koncernoversigt fremgår af ledelsesberetningen.

KONCERNREGNSKAB

Noter

Note 1 – Anvendt regnskabspraksis (fortsat)

Koncernregnskabet (fortsat)

Koncernregnskabet er udarbejdet som et sammendrag af moderselskabets og de enkelte dattervirksomheders regnskaber, opgjort efter koncernens regnskabspraksis, elimineret for koncerninterne indtægter og omkostninger, aktiebesiddelser, interne mellemværender og udbytter samt realiserede og urealiserede fortjenester ved transaktioner mellem de konsoliderede virksomheder. Urealiserede fortjenester ved transaktioner med associerede virksomheder elimineres i forhold til koncernens ejerandel i virksomheden. Urealiserede tab elimineres på samme måde som urealiserede fortjenester i det omfang, de ikke er udtryk for værdiforringelse.

I koncernregnskabet indregnes dattervirksomhedernes regnskabsposter 100%.

Resultatopgørelsen

cBrain har valgt at præsentere totalindkomstopgørelsen som én samlet opgørelse.

Omregning af fremmed valuta

For hver af de rapporterende virksomheder i koncernen fastsættes en funktionel valuta. Den funktionelle valuta, benyttes i det primære økonomiske miljø, hvori den enkelte rapporterende virksomhed opererer. Transaktioner i andre valutaer end den funktionelle valuta er transaktioner i fremmed valuta.

Transaktioner i fremmed valuta omregnes ved første indregning til den funktionelle valuta efter transaktionsdagens kurs. Valutakursdifferencer, der opstår mellem transaktionsdagens kurs og kursen på betalingsdagen, indregnes i resultatopgørelsen under finansielle indtægter eller omkostninger.

Tilgodehavender, gæld og andre monetære poster i fremmed valuta omregnes til den funktionelle valuta til balancedagens valutakurs.

Modtagne forudbetalinger i fremmed valuta vedrørende kundekontrakter omregnes til selskabets funktionelle valuta med valutakursen på datoen, hvor virksomheden første gang indregner det ikke-monetære aktiv eller forpligtelser, som opstår fra betalingen.

Forskellen mellem balancedagens kurs og kursen på tidspunktet for tilgodehavendets eller gældens opståen eller kursen i den seneste årsrapport indregnes i resultatopgørelsen under finansielle indtægter og omkostninger.

Ved indregning i koncernregnskabet af virksomheder med en anden funktionel valuta end danske kroner omregnes i resultatopgørelsen og anden totalindkomst til transaktionsdagens kurs, og balanceposterne omregnes til balancedagens valutakurser. Som transaktionsdagens kurs anvendes gennemsnitskurs for de enkelte måneder, i det omfang dette ikke giver et væsentligt anderledes billede.

Valutakursforskelle, opstået ved omregning af disse virksomheders egenkapital ved årets begyndelse til balancedagens valutakurser og ved omregning af totalindkomster fra transaktionsdagens kurs til balancedagens valutakurser, indregnes i anden totalindkomst i en særskilt reserve for valuta-kursreguleringer under egenkapitalen. Valutakursreguleringen fordeles mellem modervirksomhedens og minoritetsaktionærernes andel af egenkapitalen.

KONCERNREGNSKAB

Noter

Note 1 – Anvendt regnskabspraksis (fortsat)

Rapportering i overensstemmelse med ESEF-Forordningen

Med Kommissionens Delegerede Forordning (EU) 2019/815 om et fælles elektronisk rapporteringsformat (European Single Electronic Format (ESEF)) – ESEF-forordningen – er der indført et fælles elektronisk rapporteringsformat, der skal anvendes af udstedere af finansielle instrumenter på regulerede markeder i EU ved udarbejdelsen af årsrapporter.

Kombinationen af XHTML-formatet og iXBRL-tags gør, at årsrapporterne kan læses af både mennesker og maskiner, hvilket gør oplysningerne i årsrapporterne bedre tilgængelige og nemmere at analysere og sammenligne. Koncernens iXBRL-tags er udarbejdet i overensstemmelse med ESEF-taksonomien, som er en del af ESEF-forordningen, og som er udviklet med afsæt i IFRS-taksonomien. Posterne i koncernregnskabet er tagget til elementer i ESEF-taksonomien.

For poster, som ikke er defineret direkte i ESEF-taksonomien, er der oprettet udvidede taksonomielementer. Disse udvidede elementer er knyttet til elementer i ESEF-taksonomien, med undtagelse af elementer, som er subtotaler. Den årsrapport, der er indleveret til Finanstilsynet (den Officielt Udpegede Mekanisme), består af XHTML-dokumentet samt de tekniske filer, som alt sammen er inkluderet i ZIP-filen cBrain_2022_12_31.zip.

Centrale definitioner

XHTML (eXtensible HyperText Markup Language) er et tekstbaseret sprog, som anvendes til at strukturere og opmærke indhold som eksempelvis tekst, billeder og hyperlinks i dokumenter, der vises i en webbrowser.

iXBRL-tags (eller Inline XBRL-tags) er skjulte metadata, der er indlejret i et XHTML-dokumentets kildekode, som gør det muligt at omdanne XHTML-formaterede oplysninger til en maskinlæsbar XBRL-datafortegnelse ved hjælp af passende software.

En finansiell rapporteringstaksonomi er en elektronisk indholdsfortegnelse for rapporteringselementer, som anvendes til at rapportere virksomhedsdata. Et taksonomielement er et element, der er defineret i en taksonomi, som anvendes til maskinlæsbar mærkning af oplysninger i en XBRL-datafortegnelse.

Note 2 - Regnskabsmæssige skøn

Opgørelsen af den regnskabsmæssige værdi af visse aktiver og forpligtelser kræver i overensstemmelse med almindelig regnskabspraksis vurderinger og skøn om fremtidige begivenheder.

De foretagne skøn og forudsætninger er bl.a. baseret på historiske erfaringer og andre faktorer som ledelsen vurderer forsvarlige efter omstændighederne, men som i sagens natur er usikre og uforudsigelige. Forudsætninger kan være ufuldstændige eller unøjagtige, og uventede begivenheder eller omstændigheder kan opstå. Som følge af de risici og usikkerheder, som koncernen og moderselskabet er underlagt, kan faktiske udfald afvige fra de foretagne skøn.

Det kan være nødvendigt at ændre tidligere foretagne skøn som følge af ændringer i de forhold, der lå til grund for disse skøn eller på grund af ny viden eller efterfølgende begivenheder.

Skøn, der er særligt væsentlige for regnskabsaflæggelsen, foretages blandt andet ved nedskrivningstest på udviklingsprojekter.

KONCERNREGNSKAB

Noter

Note 2 - Regnskabsmæssige skøn (fortsat)

Nedskrivningstest for udviklingsprojekter

Igangværende udviklingsprojekter testes som minimum årligt for nedskrivningsbehov. cBrain A/S opererer på et konkurrencepræget marked, og selv om der opleves større efterspørgsel efter især de IT-løsninger (F2) som cBrain leverer, stilles der stadig større krav til løsningerne.

cBrain er således afhængige af konstant at være med i front på den teknologiske udvikling. Samtidig er der fra markedet et konstant krav om bedre og mere effektive IT-løsninger, hvilket kan føre til en reduceret levetid. Alle de igangværende udviklingsprojekter forløber som planlagt, og der er hverken oplysninger fra kunder eller konkurrenter, der indikerer, at nuværende og nye versioner af F2 ikke vil kunne sælges i det forventede omfang.

Med udgangspunkt i disse forhold har ledelsen skønnet over de igangværende udviklingsprojekters genindvindingsværdi i form af forventede fremtidige nettopengestrømme inkl. færdiggørelsesomkostninger.

Samtidig har ledelsen vurderet, at der for de færdiggjorte udviklingsprojekter der afskrives over 5 år, ikke er indikationer på, at der er sket værdiforringelse ud over de foretagne afskrivninger.

Der henvises til note 13 i koncernregnskabet.

Note 3 - Segmentoplysninger

Markedsområder

cBrains softwareløsning er et samlet produkt bestående af en lang række softwaremoduler og -biblioteker, som kan konfigureres. Softwareproduktet markedsføres under to serienavne: F2 (produktionssystem, sagsbehandling og fagprocesser) og M4 (avanceret CRM løsning til medlems- og interessenthåndtering).

Ved præsentation af oplysninger vedrørende geografiske områder er oplysning om omsætningsens fordeling på geografiske segmenter opgjort med udgangspunkt i kundernes geografiske placering.

Produkter og tjenesteydelser:

T.DKK	2022	2021
Software	135.406	95.767
Services	<u>52.518</u>	<u>58.895</u>
	<u>187.924</u>	<u>154.662</u>

KONCERNREGNSKAB

Noter

Note 3 – Segmentoplysninger (fortsat)

Tidspunkt for indregning af omsætning:

T.DKK	2022	2021
Over tid	148.693	142.676
På et bestemt tidspunkt	<u>39.231</u>	<u>11.986</u>
	<u>187.924</u>	<u>154.662</u>

Geografiske oplysninger:

T.DKK	2022	2021
Danmark	125.739	117.376
Andre EU-lande	54.488	27.362
Lande uden for EU	<u>7.697</u>	<u>9.924</u>
	<u>187.924</u>	<u>154.662</u>

Væsentlige kunder:

T.DKK	2022	2021
Kunde A	53.643	27.362
Kunde B	24.625	21.820
Såfremt enkeltkunder i den Danske Stat skal opgøres samlet (heri indgår kunde B):	<u>104.274</u>	<u>93.753</u>

Segmenter

cBrain har alene ét driftssegment, idet der ikke foretages opdeling af koncernens aktiviteter ved den interne rapportering.

De indregnede immaterielle og materielle anlægsaktiver på koncernens balance kan i al væsentlighed henføres til Danmark.

KONCERNREGNSKAB

Noter

Note 4 – Nettoomsætning

T.DKK	2022	2021
Software	135.406	95.767
Services	<u>52.518</u>	<u>58.895</u>
	<u>187.924</u>	<u>154.662</u>

§ Regnskabspraksis

cBrains omsætning omfatter Software og Services. Software leveres til kunden som licenser, software-as-a-service (SaaS), tilpasning og konfiguration samt vedligeholdelse, drift og support. Services omfatter salg af konsulentytelser, uddannelse og træning.

Hvor en salgsaftale omfatter flere leveringsforpligtelser allokeres salgsaftalens samlede salgsværdi forholdsmæssigt til aftalens enkelte leveringsforpligtelser. Hvor kontrakten ikke kan opdeles i særskilte leveringsforpligtelser indregnes hele kontrakten lineært over kontraktperioden.

Ved indregning af omsætning anvender cBrain fem-trins modellen i IFRS 15 og indregnes, når kontrollen over den enkelte identificerbare leveringsforpligtelse overgår til kunden.

Den indregnede omsætning måles ud fra det vederlag, som cBrain forventer at være berettiget til i en kontrakt med en kunde. cBrains indregning af omsætning kan ske over tid eller på et bestemt tidspunkt. Generelt indregnes omsætning fra kunder, når kontrollen overgår til kunden til et beløb, der afspejler det vederlag, som cBrain forventer at være berettiget til som honorering for disse ydelser.

Anerkendelse af omsætning fordrer, at der foreligger en mellem kunden og cBrain godkendt kontrakt med en gensidig forpligtelse til at opfylde aftalen, at parternes rettigheder til levering af varer eller serviceydelser kan identificeres, at betalingsbetingelserne kan identificeres, at kontrakten har forretningsmæssigt indhold og at det er sandsynligt, at cBrain vil modtage betaling for sine ydelser. Omsætning indregnes, når kontrollen af ydelsen er overgået til kunden.

Salgsværdien af kontraktaktiver og -forpligtelser måles på baggrund af færdiggørelsesgraden, og de samlede forventede indtægter i den enkelte kontrakt. Færdiggørelsesgraden måles ved brug af en inputbaseret metode, baseret på medgåede timer i forhold til de forventede totale antal timer til løsningen af kontrakten, der vurderes bedst at afspejle overførsel af kontrol.

Når salgsværdien i en kontrakt ikke kan opgøres pålideligt, måles salgsværdien til de medgåede omkostninger eller nettorealiseringsværdien, såfremt denne er lavere.

De enkelte kontraktaktiver- og forpligtelser indregnes i balancen som kontraktaktiver under tilgodehavender eller i balancen som kontraktforpligtelser under gældsforpligtelser afhængig af nettoværdien af salgssummen med fradrag af aconto- og forudbetalinger.

Omkostninger i forbindelse med salgsarbejde og opnåelse af kontrakter indregnes i resultatopgørelsen i takt med, at de afholdes.

KONCERNREGNSKAB

Noter

Note 5 - Direkte omkostninger

§ Regnskabspraksis

Direkte omkostninger omfatter omkostninger til IT-udstyr, software og markedsføringsbidrag, der er medgået for at opnå årets omsætning.

Under direkte omkostninger indregnes tillige forskningsomkostninger og omkostninger vedrørende udviklingsprojekter, der ikke opfylder kriterierne for indregning i balancen.

Note 6 - Andre eksterne omkostninger

§ Regnskabspraksis

Andre eksterne omkostninger omfatter omkostninger til distribution, salg, reklame, administration, lokaler og tab på debitorer mv.

Note 7 - Honorar til generalforsamlingsvalgt revisor

T.DKK	2022	2021
Lovpligtig revision	645	486
Andre erklæringsopgaver med sikkerhed	155	135
Skatte- og momsmæssig rådgivning	0	0
Andre ydelser	30	76
	<u>830</u>	<u>697</u>

Note 8 - Personaleomkostninger

T.DKK	2022	2021
Gager og lønninger	106.994	89.279
Andre omkostninger til social sikring	2.760	5.365
Løn udbetalt som aktier	296	462
Bestyrelshonorar	350	350
Andre personaleomkostninger	23	57
	<u>110.423</u>	<u>95.513</u>
Gennemsnitligt antal medarbejdere (antal)	<u>152</u>	<u>137</u>

KONCERNREGNSKAB

Noter

Note 8 – Personalemkostninger (fortsat)

T.DKK	2022	2021
Vederlag til direktion og bestyrelse		
Aflønning af bestyrelse:		
Honorar	<u>350</u>	<u>350</u>
Aflønning af direktion:		
Gager og lønninger til direktion	4.891	4.470
Andre omkostninger til social sikring, direktion	<u>5</u>	<u>5</u>
	<u>4.896</u>	<u>4.475</u>
	<u>5.246</u>	<u>4.825</u>

§ Regnskabspraksis

Personalemkostninger omfatter gager og lønninger samt diskretionær bonus til koncernens medarbejdere. Endvidere indregnes øvrige personalemkostninger.

Når medarbejdere tilbydes at konvertere løn til aktier i cBrain i henhold til § 7P i ligningsloven, sker tegningen til markedskurs uden favørelement, hvorfor der ikke beregnes og indregnes en særskilt omkostning herfor.

Note 9 - Af- og nedskrivninger

T.DKK	2022	2021
Færdiggjorte udviklingsprojekter	15.024	14.079
Leasede aktiver	1.738	5.082
Grunde og bygninger	1.873	206
Driftsmidler og inventar	<u>218</u>	<u>77</u>
	<u>18.853</u>	<u>19.444</u>

§ Regnskabspraksis

Af- og nedskrivninger indeholder årets af- og nedskrivninger af immaterielle- og materielle anlægsaktiver, herunder afskrivninger på leasede anlægsaktiver.

KONCERNREGNSKAB

Noter

Note 10 – Finansielle indtægter

T.DKK	2022	2021
Realiseret kursgevinst, børsnoterede aktier	0	36
Renteindtægter, andre	54	11
Valutakursreguleringer (netto)	<u>666</u>	<u>924</u>
	<u>720</u>	<u>971</u>

§ Regnskabspraksis

Finansielle indtægter indregnes i resultatopgørelsen med de beløb, der vedrører regnskabsåret. Finansielle indtægter omfatter renteindtægter, realiserede og urealiserede kursgevinster vedrørende værdipapirer og transaktioner i fremmed valuta.

Note 11 - Finansielle omkostninger

T.DKK	2022	2021
Renter leasing gæld	8	187
Renteomkostninger, andre	824	334
Valutakursreguleringer (netto)	<u>339</u>	<u>175</u>
	<u>1.171</u>	<u>696</u>

§ Regnskabspraksis

Finansielle omkostninger indregnes i resultatopgørelsen med de beløb, der vedrører regnskabsåret. Finansielle udgifter omfatter renteomkostninger, realiserede og urealiserede kurstab vedrørende værdipapirer, gæld og transaktioner i fremmed valuta samt tillæg og godtgørelse under acontoskatteordningen m.v.

Note 12 – Skat af årets resultat

T.DKK	2022	2021
Skat af årets resultat	10.290	7.572
Regulering af årets udskudte skat	320	682
Regulering af aktuel skat vedrørende tidligere år	<u>-65</u>	<u>-271</u>
	<u>10.545</u>	<u>7.983</u>

KONCERNREGNSKAB

Noter

Note 12 – Skat af årets resultat (fortsat)

T.DKK	2022	2021
Årets effektive skat og skatteprocent		
Beregnet 22 % skat af årets resultat før skat	10.764	8.578
Ikke-fradragsberettigede omkostninger	-154	-324
Regulering af aktuel skat vedrørende tidligere år	-65	-271
	<u>10.545</u>	<u>7.983</u>
Effektiv skatteprocent	<u>21,8%</u>	<u>20,5%</u>

§ Regnskabspraksis

Årets skat, som består af årets aktuelle skat og forskydning i udskudt skat, indregnes i resultatopgørelsen med den del, der kan henføres til årets resultat og direkte på egenkapitalen med den del, der kan henføres til postering direkte på egenkapitalen.

Note 13 – Immaterielle anlægsaktiver

2022

T.DKK	Færdiggjorte udviklingsprojekter	Udviklingsprojekter under udførelse
Kostpris 1. januar	134.290	3.292
Tilgang fra udviklingsaktiviteter	0	20.949
Årets overførsel	22.008	-22.008
Kostpris 31. december	<u>156.298</u>	<u>2.233</u>
Afskrivninger 1. januar	88.363	0
Årets afskrivninger	15.024	0
Afskrivninger 31. december	<u>103.387</u>	<u>0</u>
Regnskabsmæssig værdi 31. december	<u>52.911</u>	<u>2.233</u>

Af årets tilgange i udviklingsprojekter under udførelse på T.DKK 20.949 udgør aktiverede lønninger T.DKK 17.249.

Ledelsen har i 2022 gennemført en nedskrivningstest af den regnskabsmæssige værdi af igangværende udviklingsprojekter. Det vurderes, at genindvindingsværdien i form af nytteværdien overstiger den regnskabsmæssige værdi. Nytteværdien er opgjort på baggrund af forventede nettopengestrømme for en 5-årig periode.

KONCERNREGNSKAB

Noter

Note 13 – Immaterielle anlægsaktiver (fortsat)

2021

T.DKK	Færdiggjorte udviklingsprojekter	Udviklingsprojekter under udførelse
Kostpris 1. januar	99.883	18.122
Tilgang fra udviklingsaktiviteter	0	19.577
Årets overførsel	<u>34.407</u>	<u>-34.407</u>
Kostpris 31. december	<u>134.290</u>	<u>3.292</u>
Afskrivninger 1. januar	74.284	0
Årets afskrivninger	<u>14.079</u>	<u>0</u>
Afskrivninger 31. december	<u>88.363</u>	<u>0</u>
Regnskabsmæssig værdi 31. december	<u>45.927</u>	<u>3.292</u>

Af årets tilgange i udviklingsprojekter under udførelse på T.DKK 19.577 udgør aktiverede lønninger T.DKK 16.832.

Ledelsen har i 2021 gennemført en nedskrivningstest af den regnskabsmæssige værdi af igangværende udviklingsprojekter. Det vurderes, at genindvindingsværdien i form af nytteværdien overstiger den regnskabsmæssige værdi. Nyttéværdien er opgjort på baggrund af forventede nettopengestrømme for en 5-årig periode.

§ Regnskabspraksis

Udviklingsprojekter, der er klart definerede og identificerbare, hvor den tekniske gennemførlighed, tilstrækkelige ressourcer og et potentielt fremtidigt marked eller anvendelsesmulighed i koncernen kan påvises, og hvor det er hensigten at fremstille, markedsføre eller anvende projektet, indregnes som immaterielle aktiver, hvis kostprisen kan opgøres pålideligt, og der er tilstrækkelig sikkerhed for, at den fremtidige indtjening eller nettosalgsprisen kan dække produktions-, salgs-, administrations- og udviklingsomkostningerne. Øvrige udviklingsomkostninger indregnes i resultatopgørelsen.

Indregnede udviklingsomkostninger måles til kostpris med fradrag for akkumulerede af- og nedskrivninger. Kostprisen omfatter gager og løn samt andre relaterede omkostninger, der direkte kan henføres til koncernens udviklingsaktiviteter.

Efter færdiggørelsen af udviklingsarbejdet afskrives udviklingsprojekter lineært over den vurderede økonomiske brugstid fra det tidspunkt, hvor aktivet er klar til brug.

Afskrivningsperioden udgør 5 år. Afskrivningsgrundlaget reduceres med eventuelle nedskrivninger.

KONCERNREGNSKAB

Noter

Note 14 - Materielle anlægsaktiver

2022

T.DKK	Grunde og bygninger	Indretning af lejede lokaler	Andre anlæg, driftsmidler og inventar	I alt
Kostpris 1. januar	59.094	957	461	60.512
Tilgang	202.182	0	3.312	205.494
Afgang	-48.030	0	0	-48.030
Overførsel	706	-957	251	0
Kostpris 31. december	<u>213.952</u>	<u>0</u>	<u>4.024</u>	<u>217.976</u>
Afskrivning 1. januar	3.264	0	461	3.725
Afskrivninger	3.611	0	218	3.829
Tilbageførte afskrivninger	-4.659	0	0	-4.659
Afskrivning 31. december	<u>2.216</u>	<u>0</u>	<u>679</u>	<u>2.895</u>
Regnskabsmæssig værdi 31. december	<u>211.736</u>	<u>0</u>	<u>3.345</u>	<u>215.081</u>
Heraf udgør brugsret til leasede aktiver	<u>0</u>	<u>0</u>	<u>0</u>	<u>0</u>

Årets tilgang på grunde og bygninger på 202,2 million kroner vedrører køb af cBrains nye domicil beliggende Kalkbrænderiløbskaj 2, 2100 København Ø.

Af årets afskrivninger på grunde og bygninger kan 1,7 million kroner henføres til leasede aktiver.

KONCERNREGNSKAB

Noter

Note 14 - Materielle anlægsaktiver (fortsat)

2021

T.DKK	Grunde og bygninger	Indretning af lejede lokaler	Andre anlæg, driftsmidler og inventar	I alt
Kostpris 1. januar	16.173	0	970	17.143
Tilgang	45.647	957	0	46.604
Afgang	-2.726	0	-509	-3.235
Kostpris 31. december	<u>59.094</u>	<u>957</u>	<u>461</u>	<u>60.512</u>
Afskrivning 1. januar	702	0	893	1.595
Afskrivninger	5.288	0	77	5.365
Tilbageførte afskrivninger	-2.726	0	-509	-3.235
Afskrivning 31. december	<u>3.264</u>	<u>0</u>	<u>461</u>	<u>3.725</u>
Regnskabsmæssig værdi 31. december	<u>55.830</u>	<u>957</u>	<u>0</u>	<u>56.787</u>
Heraf udgør brugsret til leasede aktiver	<u>45.359</u>	<u>0</u>	<u>0</u>	<u>45.359</u>

Af tilgange på grunde og bygninger kan 46 million kroner henføres til leasede aktiver, heraf 43 million kroner vedrørende cBrains domicil.

Af årets afskrivninger på grunde og bygninger kan 5 million kroner henføres til leasede aktiver.

§ Regnskabspraksis

Materielle anlægsaktiver måles til kostpris med fradrag af akkumulerede af- og nedskrivninger.

Kostprisen omfatter anskaffelsesprisen og omkostninger direkte tilknyttet anskaffelsen indtil det tidspunkt, hvor aktivet er klar til at blive taget i brug.

Materielle anlægsaktiver afskrives lineært over aktivernes forventede brugstid, der udgør:

- Grunde afskrives ikke
- Bygninger 5-30 år
- Andre anlæg, driftsmidler og inventar 3-5 år

Afskrivningsgrundlaget opgøres under hensyntagen til aktivets scrapværdi og reduceres med eventuelle nedskrivninger. Afskrivningsperioden fastsættes på anskaffelsestidspunktet og revurderes årligt.

Et leasingaktiv indregnes under materielle anlægsaktiver i balancen, når koncernen i henhold til en indgået leasingaftale vedrørende et specifikt identificerbart aktiv får stillet leasingaktivet til rådighed i leasingperioden.

KONCERNREGNSKAB

Noter

Note 14 - Materielle anlægsaktiver (fortsat)

Leasingaktivet måles ved første indregning til kostpris, hvilket svarer til værdien af leasingforpligtelsen korigeret for forudbetalte leasingbetalinger.

Efterfølgende måles aktivet til kostprisen fratrukket akkumulerede af- og nedskrivninger. Leasingaktivet afskrives over den korteste af leasingperioden og leasingaktivets brugstid. Afskrivningerne indregnes lineært i resultatopgørelsen.

Leasingaktivet justeres for ændringer i leasingforpligtelsen som følge af ændringer i vilkårene i leasingaftalen eller ændringer i kontraktens pengestrømme i takt med ændringer i et indeks eller rente.

Fortjeneste og tab ved afhændelse af materielle aktiver opgøres som forskellen mellem salgsprisen med fradrag af salgsomkostninger og den regnskabsmæssige værdi på salgstidspunktet.

Note 15 – Deposita

T.DKK	2022	2021
Kostpris 1. januar	6.931	0
Årets tilgang	511	6.931
Årets afgang	<u>-6.931</u>	<u>0</u>
Kostpris 31. december	<u>511</u>	<u>6.931</u>
Regnskabsmæssig værdi 31. december	<u>511</u>	<u>6.931</u>

§ Regnskabspraksis

Deposita måles til amortiseret kostpris og udgøres af huslejedeposita mv. Lejemålene er uopsigelige i en periode på under et år.

Note 16 – Tilgodehavende fra salg og tjenesteydelser

T.DKK	2022	2021
Tilgodehavende fra salg og tjenesteydelser, brutto	<u>40.782</u>	<u>27.690</u>
Ændring i hensættelse til kredittab:		
Hensættelse 1. januar	114	67
Netto ændring	<u>152</u>	<u>47</u>
Hensættelse 31. december	<u>266</u>	<u>114</u>
Tilgodehavende fra salg og tjenesteydelser, netto	<u>40.516</u>	<u>27.576</u>

KONCERNREGNSKAB

Noter

Note 16 – Tilgodehavende fra salg og tjenesteydelser (fortsat)

Opgørelse af forventet kredittab

2022

T.DKK	Ikke forfalden	1-30 dage	31-60 dage	>60 dage	I alt
Debitorer, brutto	34.282	5.000	1.000	500	40.782
Forventet kredittab	<u>-239</u>	<u>-8</u>	<u>-17</u>	<u>-2</u>	<u>-266</u>
Debitorer, netto	<u>34.043</u>	<u>4.992</u>	<u>983</u>	<u>498</u>	<u>40.516</u>
Andel af tilgodehavender hos kunder, som forventes betalt					99,3%
Nedskrivningsprocent	<u>0,7%</u>	<u>0,2%</u>	<u>1,7%</u>	<u>0,4%</u>	<u>0,7%</u>

2021

T.DKK	Ikke forfalden	1-30 dage	31-60 dage	>60 dage	I alt
Debitorer, brutto	21.190	5.000	1.000	500	27.690
Forventet kredittab	<u>-81</u>	<u>-11</u>	<u>0</u>	<u>-22</u>	<u>-114</u>
Debitorer, netto	<u>21.109</u>	<u>4.989</u>	<u>1.000</u>	<u>478</u>	<u>27.576</u>
Andel af tilgodehavender hos kunder, som forventes betalt					99,6%
Nedskrivningsprocent	<u>0,4%</u>	<u>0,2%</u>	<u>0,0%</u>	<u>4,4%</u>	<u>0,4%</u>

§ Regnskabspraksis

Tilgodehavende fra salg og tjenesteydelser (eller: "debitorer") indregnes til amortiseret kostpris, der sædvanligvis svarer til nominal værdi. Værdien reduceres med nedskrivning til imødegåelse af forventede tab, opgjort efter den simplificerede forventede tabsmodel.

KONCERNREGNSKAB

Noter

Note 17 – Kontraktaktiver og -forpligtelser

T.DKK	2022	2021
Kontraktaktiver:		
Produceret, ikke-faktureret omsætning	1.705	1.123
	<u>1.705</u>	<u>1.123</u>
Kontraktforpligtelser:		
Udsudte indtægter	2.955	1.345
Forudbetalinger fra kunder	7.512	2.956
	<u>10.467</u>	<u>4.301</u>
Kontraktaktiver og -forpligtelser er klassificeret således i balancen:		
Kontraktaktiver	1.705	1.123
Kontraktforpligtelser	-10.467	-4.301
	<u>-8.762</u>	<u>-3.178</u>

Kontraktaktiver pr. 31. december 2021 vedrørende produceret, ikke-faktureret omsætning på i alt 1,1 million kroner er indregnet i omsætningen i 2022.

§ Regnskabspraksis

Kontraktaktiver omfatter produceret, ikke-faktureret omsætning samt omkostninger til opnåelse af kontrakter. De enkelte kontraktaktiver indregnes under tilgodehavender i balancen, når salgsværdien kan opgøres pålideligt.

Kontraktforpligtelser omfatter udsudte indtægter og forudbetalinger fra kunder. De enkelte kontraktforpligtelser indregnes under gældsforpligtelser i balancen som salgsværdien af de underliggende aktiver.

Gevinst/tab på kontraktaktiver og -forpligtelser er indregnet i bruttoresultatet i totalindkomstopgørelsen.

Note 18 – Tilgodehavende/skyldig selskabsskat

T.DKK	2022	2021
Tilgodehavender/skyldig selskabsskat 1. januar	-1.490	1.333
Årets aktuelle skat	-10.098	-7.572
Regulering af skat vedrørende tidligere år	-65	-271
Betalt selskabsskat i året	6.539	5.020
	<u>-5.114</u>	<u>-1.490</u>

KONCERNREGNSKAB

Noter

Note 18 – Tilgodehavende/skyldig selskabsskat

§ Regnskabspraksis

Aktuelle skatte tilgodehavender og -forpligtelser indregnes i balancen som beregnet skat af årets skattepligtige indkomst reguleret for skat af tidligere års skattepligtige indkomster samt for betalte acontoskatter.

Note 19 – Aktiekapital

Moderselskabets aktiekapital udgør 20.000.000 styk aktier. Ingen aktier har særlige rettigheder.

Koncernens samlede beholdning af egne aktier pr. 31. december 2022 udgør 441.183 stk. (31. december 2021: 438.010 stk.).

Koncernen har i 2022 afhændet 827 stk. egne aktier til en værdi af 233.627 kr. Kursværdien på egne aktier pr. 31. december 2022 udgør 69.530.441 kr. (2021: 123.518.820 kr.).

Forslag til udbytte for 2022 udgør 4.200.000 kr. svarende til 0,21 kr. pr aktie (2021: 3.400.000 kr. svarende til 0,17 kr. pr. aktie).

Opgørelse over egne aktier:

Antal stk.	2022	2022	2021	2021
Egne aktier 1. januar	438.010	2,2%	101.156	0,5%
Køb/tilgang	4.000	0,0%	340.046	1,7%
Salg/afgang	<u>-827</u>	<u>0,0%</u>	<u>-3.192</u>	<u>0,0%</u>
Egne aktier 31. december	<u>441.183</u>	<u>2,2%</u>	<u>438.010</u>	<u>2,2%</u>

Af den samlede afgang af egne aktier stk. 827 er der anvendt stk. 827 aktier i forbindelse med medarbejderes vederlæggelse af løn i aktier.

Opgørelse over resultat pr. aktie:

Antal stk.	2022	2021
Gennemsnitlig antal aktier	20.000.000	20.000.000
Gennemsnitlig antal egne aktier	<u>-439.597</u>	<u>-269.583</u>
Gennemsnitlig antal aktier i omløb	<u>19.560.404</u>	<u>19.730.417</u>
Resultat pr. aktie (EPS)	<u>1,92</u>	<u>1,55</u>
Udvandet resultat pr. aktie (EPS-D)	<u>1,96</u>	<u>1,59</u>

§ Regnskabspraksis

Kapitalforhøjelser indregnes i det år, hvor kapitalforhøjelse beslattes bindende af moderselskabets aktionærer og registreres i moderselskabet.

KONCERNREGNSKAB

Noter

Note 19 – Aktiekapital (fortsat)

§ Regnskabspraksis (fortsat)

Udbytter indregnes som en forpligtelse på tidspunktet for generalforsamlingens godkendelse. Udbytte, som forventes udbetalt for året, vises som en særskilt post under egenkapitalen.

Erhvervelse af egne aktier indregnes direkte på egenkapitalen til kostpris. Vederlag modtaget ved afhændelse af egne aktier og modtagne udbytter føres ligeledes direkte på egenkapitalen.

Provenu ved salg af egne aktier føres direkte på egenkapitalen.

Note 20 - Hensættelse til udskudt skat

T.DKK	2022	2021
Udskudt skat 1. januar	9.509	8.827
Årets udskudte skat indregnet i årets resultat	320	682
Udskudt skat 31. december	<u>9.829</u>	<u>9.509</u>
Specifikation af udskudt skat:		
Immaterielle aktiver	12.131	10.828
Materielle aktiver	187	-109
Værdipapirer	0	0
Forpligtelser	<u>-2.489</u>	<u>-1.210</u>
	<u>9.829</u>	<u>9.509</u>

§ Regnskabspraksis

Udskudt skat og udskudt skatteaktiv indregnes på grundlag af de skatteregler og skattesatser, der med balancedagens lovgivning vil være gældende, når den udskudte skat forventes udløst som aktuel skat. Ændring i udskudt skat som følge af ændringer i skattesatser indregnes i resultatopgørelsen.

KONCERNREGNSKAB

Noter

Note 21 – Leasingforpligtelser

T.DKK	2022	2021
Forfaldsanalyse:		
Under 1 år	0	7.289
Mellem 1 til 3 år	0	13.942
Mellem 3 til 5 år	0	14.505
Over 5 år	0	8.722
Total ikke-diskonteret leasingforpligtelse 31. december	<u>0</u>	<u>44.458</u>
Leasingforpligtelser indregnet i balancen:		
Kortfristet	0	7.500
Langfristet	0	36.019
	<u>0</u>	<u>43.519</u>
Beløb indregnet i resultatopgørelsen:		
Betalte leasingydelser	1.656	5.658
Renteomkostninger relateret til leasingforpligtelser	5	187
	<u>1.661</u>	<u>5.845</u>

§ Regnskabspraksis

Leasingforpligtelser indregnes som nutidsværdien af de resterende leasingydelser tilbagediskonteret med en alternativ lånerente.

Leasingforpligtelsen måles ved første indregning til nutidsværdien af de fremtidige leasingydelser tilbagediskonteret med en alternativ lånerente.

Note 22 – Hensatte forpligtelser

T.DKK	2022	2021
Hensatte forpligtelser 1. januar	1.450	0
Tilgang	0	1.450
Afgang	<u>-1.450</u>	<u>0</u>
Hensatte forpligtelser 31. december	<u>0</u>	<u>1.450</u>

§ Regnskabspraksis

Hensatte forpligtelser vedrører forventede fremtidige omkostninger til fjernelse af installationer og anlæg samt retablering mv. ved fraflytning af koncernens lejemål. Forpligtelserne revurderes hvert år i forhold til lejemålenes stand på balancetidspunktet. Omkostningerne forventes afholdt ved lejemålenes ophør om 0-6 år, hvortil 0,5 million kroner forventes at blive afholdt i 2022. Forpligtelserne er tilbagediskonteret til nutidsværdien.

KONCERNREGNSKAB

Noter

Note 23 - Kreditinstitutter

T.DKK	2022	2021
Langfristede forpligtelser	92.669	0
Kortfristede forpligtelser	5.910	0
Regnskabsmæssig værdi	<u>98.579</u>	<u>0</u>
Nominal værdi	<u>99.318</u>	<u>0</u>

2022

	Gennemsnitslig nominal rente	Gennemsnitslig effektiv rente	Valuta	Rentebindings- periode	Regnskabs- mæssig værdi
Prioritetslån					
Variabelt forrentede lån	1,12%	1,12%	DKK	6 år	<u>98.579</u>
					<u>98.579</u>

T.DKK	Gæld i alt ultimo	Afdrag næste år	Langfristet andel	Restgæld efter 5 år
Restgæld				
Gæld til realkreditinstitutter	<u>98.579</u>	<u>4.968</u>	<u>93.611</u>	<u>73.741</u>
	<u>98.579</u>	<u>4.968</u>	<u>93.611</u>	<u>73.741</u>

Rentetrisici relateret til gæld til kreditinstitutter

cBrains renterisiko knytter sig til bank mellemværende og gæld til realkreditinstitut. Koncernen har pr 31. december 2022 et bankindestående på 2,2 mio. kroner (2021: 72,2 mio. kroner). I tilknytning til bankmellemværende er der en samlet trækingsret på 25 mio. kroner. Mellemværende med banken forrentes med variable dag til dag rente.

Koncernens gæld til realkreditinstitutter udgør pr. 31. december 2022 98,6 mio. kroner (2021: 0 kroner). Renten pr. 31. december 2022 udgør 1,6%.

Hvis renten steg med et procentpoint, ville det have en negative effekt på 1 mio. kroner. Et tilsvarende fald i renten ville have den modsatte effekt. Indvirkning af ændring af renteniveau på koncernens resultat afviger ikke fra indvirkning på egenkapitalen.

KONCERNREGNSKAB

Noter

Note 23 – Kreditinstitutter (fortsat)

§ Regnskabspraksis

Gæld til kreditinstitutter m.v. indregnes ved lånoptagelse til dagsværdi efter fradrag af afholdte transaktionsomkostninger. Efterfølgende måles de finansielle forpligtelser til amortiseret kostpris ved anvendelse af "den effektive rentes metode", så forskellen mellem provenuet og den nominelle værdi indregnes i resultatopgørelsen under finansielle omkostninger over låneperioden.

Øvrige finansielle forpligtelser måles til amortiseret kostpris.

Note 24 - Eventualforpligtelser

T.DKK	2022	2021
Kortvarig leje- og leasingforpligtelse, samlede fremtidige leasingydelser inden for 1 år	<u>719</u>	<u>151</u>
	<u>719</u>	<u>151</u>

Sikkerhedsstillelser

Ejendommen beliggende Kalkbrænderiløbskaj 2, 2100 København Ø, med en samlet regnskabsmæssig værdi på 198 mio. kroner er der stillet sikkerhed i ejerantebrev overfor:

- Realkreditinstitut for restgælden på 99 mio. kroner
- Pengeinstitut på 15 mio. kroner som solidarisk hæftelse for koncernens bank mellemværende

cBrain har stillet sikkerhed i deponerede likvider af 2,2 mio. kroner (2021: 2,2 mio. kroner) for huslejedeposita i Danmark. Koncernen har trækingsrettigheder på deponeringen og depotet er som følge heraf indregnet under likvider i balancen.

cBrains datterselskab, cBrain MENA Computer System and Design LLC, har stillet sikkerhed i deponerede likvider af 1,8 mio. kroner (2021: 2,2 mio. kroner) overfor koncernens bankforbindelse i Dubai. Koncernen har ikke trækingsrettigheder på deponeringen og depotet er som følge heraf indregnet under andre tilgodehavender.

Andre eventualforpligtelser

cBrains danske selskaber hæfter solidarisk for skat af koncernens sambeskattede indkomst mv. Det samlede beløb for skyldig selskabsskat i koncernen udgør 5,2 mio. kroner (2021: 1,5 mio. kroner). Koncernens selskaber hæfter endvidere solidarisk for danske kildeskatter i form af udbytteskat, royaltyskat og renteskat. Eventuelle senere korrektioner til selskabsskatter og kildeskatter kan medføre at koncernens hæftelse udgør et større beløb.

KONCERNREGNSKAB

Noter

Note 25 - Nærtstående parter

cBrain har ingen nærtstående parter med bestemmende indflydelse. Koncernens nærtstående parter med betydelig indflydelse omfatter moderselskabets bestyrelse, direktion og datterselskaber samt bestyrelsens og direktionens familiemedlemmer. Nærtstående omfatter endvidere selskaber, hvori førnævnte personkreds har væsentlige interesser. Fra tid til anden er der ansat personer med tilknytning til nærtstående parter. Disse aflønnes på markedsmæssige vilkår.

Bestyrelsens og direktionens aflønning er omtalt i note 8.

Note 26 – Finansielle instrumenter og finansielle risici

Kategorier af finansielle instrumenter

T.DKK	2022	2021
Finansielle aktiver, der måles til amortiseret kostpris:		
Tilgodehavender fra salg og tjenesteydelser	40.516	27.576
Deposita og andre tilgodehavender	8.022	8.965
Likvide beholdninger	2.225	72.181
	<u>50.763</u>	<u>108.722</u>
Finansielle forpligtelser, der måles til amortiseret kostpris:		
Leasinggæld	0	43.519
Hensatte forpligtelser	0	1.450
Kreditinstitutter	98.579	0
Leverandørgæld	5.418	3.327
Anden gæld	23.784	17.378
	<u>127.781</u>	<u>65.674</u>

Politik for styring af finansielle risici

cBrain er som følge af sin drift, investeringer og finansiering eksponeret over for markedsrisici i form af ændringer i valutakurser og renteniveau samt kreditrisici og likviditetsrisici.

Det er ledelsens opfattelse, at cBrain opererer med en lav risikoprofil, således at valuta-, rente-, og kreditrisici kun opstår med udgangspunkt i kommercielle forhold. Det er cBrains politik ikke at foretage aktiv spekulation i finansielle risici.

Nye markeder indebærer afregning i fremmede valutaer, hvorfor cBrain i stigende grad kan blive påvirket af valutaudsving. Der er implementeret en række optimeringer, og det er et område som følges tæt for løbende at vurdere behovet for valutainstrumenter.

KONCERNREGNSKAB

Noter

Note 26 – Finansielle instrumenter og finansielle risici (fortsat)

Valutarisici

cBrains valutarisici afdækkes primært ved at afpasse ind- og udbetalinger i samme valuta. Forskellen mellem ind- og udbetalinger i samme valuta er udtryk for en valutarisiko, som ikke er afdækket. Langt størstedelen af positionerne er i EUR, USD og GBP.

Renterisici

cBrains renterisiko knytter sig til bank mellemværende og gæld til realkreditinstitut. Koncernen har pr 31. december 2022 et bankindestående på 2,2 mio. kroner (2021: 72,2 mio. kroner). I tilknytning til bankmellemværende er der en samlet trækingsret på 25 mio. kroner. Mellemværende med banken forrentes med variable dag til dag rente.

Koncernens gæld til realkreditinstitutter udgør pr. 31. december 2022 98,6 mio. kroner (2021: 0 kroner). Renten pr. 31. december 2022 udgør 1,6%.

Hvis renten steg med et procentpoint, ville det have en negative effekt på 1 mio. kroner. Et tilsvarende fald i renten ville have den modsatte effekt. Indvirkning af ændring af renteniveau på koncernens resultat afviger ikke fra indvirkning på egenkapitalen.

Likviditetsrisici

Det er cBrains målsætning at have et tilstrækkeligt likviditetsberedskab til kontinuerligt at kunne disponere hensigtsmæssigt i tilfælde af uforudsete udsving i likviditetsstrækket.

Overskydende likviditet placeres på indlåns- eller aftalekonti under hensyntagen til det forventede likviditetsbehov. Placeringen af likviditet sker alene hos finansielle institutioner med en høj kreditværdighed.

Kreditrisici

Generelt er kreditrisikoen lav som følger af typen af kunder, der primært omfatter offentlige myndigheder og faglige organisationer.

Finansfunktionen foretager løbende en gennemgang af kreditrisici, herunder størrelse og aldersfordeling af tilgodehavender hos enkelte kunder.

Der er foretaget nedskrivning på 114.168 kr. i 2021 (2020: 67.166 kr.) og der er ikke realiseret tab i regnskabsåret.

KONCERNREGNSKAB

Noter

Note 26 – Finansielle instrumenter og finansielle risici (fortsat)

Valutarisici vedrørende indregnede aktiver og forpligtelser

2022

T.DKK	Likvider og værdipapirer	Tilgodehavender	Gældsforpligtelser	Usikret netto-position	Tab/gevinst ved 10% styrkelse/svækkelse af DKK
EUR	2.406	650	-714	2.342	+/- 234
USD	998	49	-74	973	+/- 97
GBP	1.500	142	0	1.642	+/- 164
AED	203	0	0	203	+/- 20
	<u>5.107</u>	<u>841</u>	<u>-788</u>	<u>5.160</u>	<u>+/- 515</u>

2021

T.DKK	Likvider og værdipapirer	Tilgodehavender	Gældsforpligtelser	Usikret netto-position	Tab/gevinst ved 10% styrkelse/svækkelse af DKK
EUR	10.908	6.054	-1.167	15.795	+/- 1.580
USD	905	0	-66	839	+/- 84
GBP	2.261	0	0	2.261	+/- 226
AED	5.592	0	0	5.592	+/- 559
	<u>19.666</u>	<u>6.054</u>	<u>-1.233</u>	<u>24.487</u>	<u>+/- 2.449</u>

Koncernen har ikke indgået afledte finansielle instrumenter til sikring af indregnede finansielle aktiver og forpligtelser.

Finansielle forpligtelser

2022

T.DKK	Under 6 måneder	Mellem 6 og 12 måneder	Mellem 1 og 5 år	Efter 5 år	I alt
Kreditinstitutter	2.959	2.951	23.361	82.875	112.146
Leverandørgæld	5.418	0	0	0	5.418
Anden gæld	17.320	6.464	0	0	23.784
	<u>25.697</u>	<u>9.415</u>	<u>23.361</u>	<u>82.875</u>	<u>141.348</u>

KONCERNREGNSKAB

Noter

Note 26 – Finansielle instrumenter og finansielle risici (fortsat)

2021

T.DKK	Under 6 måneder	Mellem 6 og 12 måneder	Mellem 1 og 5 år	Efter 5 år	I alt
Leasinggæld	3.680	3.820	27.763	8.256	43.519
Leverandørgæld	3.327	0	0	0	3.327
Anden gæld	13.177	4.201	0	0	17.378
	<u>20.184</u>	<u>8.021</u>	<u>27.763</u>	<u>8.256</u>	<u>64.224</u>

Note 27 – Kapitalstruktur

cBrains ledelse vurderer løbende, om koncernens kapitalstruktur er i overensstemmelse med koncernen og aktionærernes interesser. Det overordnede mål er at sikre en kapitalstruktur, som understøtter en langsigtet økonomisk vækst og samtidig maksimerer afkastet til koncernens interessenter ved en optimering af forholdet mellem egenkapital og gæld. Koncernens overordnede strategi er uændret i forhold til sidste år.

cBrains kapitalstruktur består af leasingforpligtelser samt likvide beholdninger og egenkapital, herunder aktiekapital, og overført resultat.

Bestyrelsen gennemgår kapitalstrukturen to gange årligt i forbindelse med aflæggelse af halvårsrapporter og årsrapporter. Som en del af denne gennemgang vurderer bestyrelsen kapitalomkostninger og de risici, der er forbundet med de enkelte typer af kapital.

Finansiell gearing

T.DKK	2022	2021
Den finansielle gearing kan pr. balancedagen opgøres således:		
Leasinggæld	0	43.519
Kreditinstitutter	98.579	0
Likvide beholdninger	<u>-2.225</u>	<u>-72.181</u>
	<u>96.354</u>	<u>-28.662</u>
Egenkapital	<u>169.185</u>	<u>134.877</u>
Finansiell gearing	<u>57%</u>	<u>-21%</u>

Koncernen har ingen specifik målsætning for størrelsen af den finansielle gearing.

KONCERNREGNSKAB

Noter

Note 28 – Begivenheder efter balancedagen

Der er ikke efter regnskabsårets afslutning indtruffet hændelser af betydning for årsrapporten, som ikke er indregnet eller omtalt i årsrapporten.

Note 29 - Pengestrøm fra primær drift før ændring i arbejdskapital

T.DKK	2022	2021
Resultat af primær drift	49.379	38.714
<i>Regulering for ikke-likvide driftsposter m.v.</i>		
Af- og nedskrivninger	<u>18.853</u>	<u>19.444</u>
	<u>68.232</u>	<u>58.158</u>

§ Regnskabspraksis

Pengestrømsopgørelsen præsenterer pengestrømme vedrørende drift, investeringer og finansiering samt likviderne ved årets begyndelse og slutning.

Pengestrømme vedrørende driftsaktiviteter præsenteres efter den indirekte metode og opgøres som driftsresultatet, reguleret for ikke-kontante driftsposter, ændringer i arbejdskapital samt betalte finansielle indtægter, finansielle omkostninger og selskabsskat.

Pengestrømme vedrørende investeringsaktiviteter omfatter betalinger i forbindelse med køb, udvikling, forbedring og salg mv. af immaterielle og materielle aktiver.

Pengestrømme vedrørende finansieringsaktiviteter omfatter ændringer i koncernens aktiekapital og omkostninger forbundet hermed, samt optagelse og indfrielse af lån, afdrag på rentebærende gæld, køb af egne aktier og udbetaling af udbytte. Endvidere indregnes pengestrømme vedrørende leasede aktiver i form af betalte leasingydelse.

Pengestrømme i anden valuta end den funktionelle valuta indregnes i pengestrømsopgørelsen ved at anvende gennemsnitlige valutakurser for månederne, medmindre disse afviger væsentligt fra de faktiske valutakurser på transaktionstidspunkterne. I sidstnævnte tilfælde anvendes de faktiske valutakurser for de enkelte dage.

KONCERNREGNSKAB

Noter

Note 30 - Ændring i arbejdskapital

T.DKK	2022	2021
Ændring i tilgodehavender fra salg og tjenesteydelser	-12.940	12.021
Ændring i kontraktaktiver	-582	-336
Ændring i deposita og andre tilgodehavender m.m.	419	2.283
Ændring i leverandørgæld	2.091	-1.962
Ændring i kontraktforpligtelser	6.166	-5168
Ændring i anden gæld	6.406	3.167
	<u>1.560</u>	<u>10.005</u>

Note 31 – Nøgletalsforklaring og definitioner

Nøgletal	Bemærkninger
Omsætningsvækst	Procentvis vækst i nettoomsætningen fra forrige år til indeværende år.
Overskudsgrad	Resultat af primær drift i procent af nettoomsætningen.
Afkastningsgrad	Resultat før skat i procent af aktiver i alt.
EBT margin	Resultat før skat i procent af nettoomsætningen.
Likviditetsgrad	Kortfristede aktiver i procent af den kortfristede gæld.
Egenkapitalandel (soliditet)	Egenkapital i procent af aktiver i alt.
Egenkapitalforrentning	Årets totalindkomst i procent af gennemsnit af primo- og ultimo egenkapital.
Indre værdi pr. aktie	Egenkapitalen divideret med antal aktier.
Resultat pr. aktie (EPS)	Nettoindtjening pr. aktie.



MODERSELSKABSREGNSKAB

Totalindkomstopgørelse 1. januar - 31. december

T.DKK	Note	2022	2021
Nettoomsætning	3,4	187.924	154.662
Direkte omkostninger	5	-3.028	-2.045
Andre eksterne omkostninger	6,7	-28.252	-19.302
Personaleomkostninger	8	-109.256	-94.780
Aktiverede udviklingsomkostninger		20.949	19.577
Af- og nedskrivninger	9	-19.547	-19.444
Resultat af primær drift		48.790	38.668
Finansielle indtægter	10	1.258	971
Finansielle omkostninger	11	-1.568	-696
Resultat før skat (EBT)		48.480	38.943
Skat af årets resultat	12	-10.282	-7.986
Årets resultat		38.198	30.957
Totalindkomstopgørelse			
Årets resultat		38.198	30.957
Anden totalindkomst		0	0
Årets totalindkomst		38.198	30.957
Resultatdisponering			
Foreslået udbytte for året		4.200	3.400
Reserve for udviklingsomkostninger		4.555	4.288
Overført til næste år		29.443	23.269
		38.198	30.957

MODERSELSKABSREGNSKAB

Balance pr. 31. december

Aktiver

T.DKK	Note	2022	2021
Færdiggjorte udviklingsprojekter		52.911	45.927
Udviklingsprojekter under udførelse		2.233	3.292
Immaterielle anlægsaktiver	13	55.144	49.219
Grunde og bygninger		72.456	55.830
Indretning af lejede lokaler		3.019	957
Andre anlæg, driftsmidler og inventar		3.345	0
Materielle anlægsaktiver	14	78.820	56.787
Kapitalandele i dattervirksomheder	15	50.050	50
Tilgodehavender hos tilknyttede virksomheder		6.931	0
Deposita	16	466	6.931
Finansielle anlægsaktiver		57.447	6.981
Langfristede aktiver i alt		191.411	112.987
Tilgodehavende fra salg og tjenesteydelser	17	40.357	27.576
Tilgodehavender hos tilknyttede virksomheder		42.510	3.545
Kontraktaktiver	18	1.705	1.123
Andre tilgodehavender		5.606	1.988
Tilgodehavender		90.178	34.232
Likvide beholdninger		1.815	68.623
Kortfristede aktiver i alt		91.993	102.855
Aktiver i alt		283.404	215.842

MODERSELSKABSREGNSKAB

Balance pr. 31. december

Passiver

T.DKK	Note	2022	2021
Aktiekapital		5.000	5.000
Reserve for udviklingsomkostninger		42.945	38.390
Overført resultat		117.040	87.955
Foreslået udbytte for regnskabsåret		4.200	3.400
Egenkapital i alt	20	<u>169.185</u>	<u>134.745</u>
Hensættelse til udskudt skat	21	9.830	9.509
Leasingforpligtelser	22	55.353	36.019
Hensatte forpligtelser	23	500	1.450
Langfristede forpligtelser i alt		<u>65.683</u>	<u>46.978</u>
Leverandører af varer og tjenesteydelser		5.172	3.319
Leasingforpligtelser	22	6.878	7.500
Gæld til tilknyttede virksomheder		0	128
Kontraktforpligtelser	18	10.467	4.301
Selskabsskat	19	4.850	1.493
Anden gæld		<u>21.169</u>	<u>17.378</u>
Kortfristede forpligtelser i alt		<u>48.536</u>	<u>34.119</u>
Forpligtelser i alt		<u>114.219</u>	<u>81.097</u>
Passiver i alt		<u>283.404</u>	<u>215.842</u>
Anvendt regnskabspraksis	1		
Regnskabsmæssige skøn	2		
Eventualforpligtelser	24		
Nærtstående parter	25		
Finansielle instrumenter og finansielle risici	26		
Kapitalstruktur	27		
Begivenheder efter balancedagen	28		

MODERSELSKABSREGNSKAB

Egenkapitalopgørelse pr. 31. december

2022

T.DKK	Aktie- kapital	Reserve for udviklings- omkostninger	Overført resultat	Foreslået udbytte	Egenkapital i alt
Egenkapital 1. januar 2022	5.000	38.390	87.955	3.400	134.745
Totalindkomst i 2022:					
Årets resultat	0	4.555	29.443	4.200	38.198
	0	4.555	29.443	4.200	38.198
Transaktioner med ejerne:					
Aktiebaseret vederlæggelse	0	0	234	0	234
Køb af egne aktier	0	0	-666	0	-666
Udbetalt udbytte	0	0	74	-3.400	-3.326
	0	0	-358	-3.400	-3.758
Egenkapital 31. december 2022	5.000	42.945	117.040	4.200	169.185

2021

T.DKK	Aktie- kapital	Reserve for udviklings- omkostninger	Overført resultat	Foreslået udbytte	Egenkapital i alt
Egenkapital 1. januar 2021	5.000	34.102	64.025	2.800	105.927
Ændring af regnskabspraksis	0	0	-83	0	-83
	5.000	34.102	63.942	2.800	105.844
Totalindkomst i 2021:					
Årets resultat	0	4.288	23.269	3.400	30.957
	0	4.288	23.269	3.400	30.957
Transaktioner med ejerne:					
Aktiebaseret vederlæggelse	0	0	228	0	228
Salg af egne aktier	0	0	454	0	454
Udbetalt udbytte	0	0	62	-2.800	-2.738
	0	0	744	-2.800	-2.056
Egenkapital 31. december 2021	5.000	38.390	87.955	3.400	134.745

MODERSELSKABSREGNSKAB

Pengestrømsopgørelse 1. januar – 31. december

T.DKK	Note	2022	2021
Resultat af primær drift før afskrivninger	28	68.337	58.112
Ændring i arbejdskapital	29	-43.759	6.756
Aktiebaseret vederlæggelse		234	228
Driftens likviditetsvirkning før finansielle poster og skat		24.812	65.096
Finansielle poster, afregnet		-776	-117
Betalt selskabsskat		-6.631	-4.339
Pengestrøm fra driftsaktivitet før særlige poster		17.405	60.640
Særlige poster (Feriefond og depositum)		0	-13.706
Pengestrøm fra driftsaktivitet		17.405	46.934
Aktiverede udviklingsomkostninger		-20.949	-19.577
Køb af materielle aktiver		-5.841	-957
Kapitalforhøjelse i dattervirksomhed		-50.000	0
Salg af værdipapirer		0	87
Pengestrøm fra investeringsaktivitet		-76.790	-20.447
Afdrag på leasinggæld		-3.388	-5.471
Betalte leasingrenter		-709	-187
Udbetalt udbytte		-3.326	-2.738
Pengestrøm fra finansieringsaktivitet		-7.423	-8.396
Likvider 1. januar		68.623	50.532
Ændring i likvider		-66.808	18.091
Likvider 31. december		1.815	68.623



MODERSELSKABSREGNSKAB

Noter

Note 1 - Anvendt regnskabspraksis

Det separate årsregnskab for modervirksomheden er indarbejdet i årsrapporten, fordi årsregnskabsloven kræver et separat modervirksomhedsregnskab for IFRS-aflæggere.

Modervirksomhedens årsregnskab aflægges i overensstemmelse med International Financial Reporting Standards, som godkendt af EU og danske oplysningskrav for børsnoterede selskaber.

Grundlag for udarbejdelse

Årsregnskabet for modervirksomheden præsenteres i tusind danske kroner (T.DKK).

Den anvendte regnskabspraksis, som er beskrevet nedenfor, er med undtagelse af nedenstående forhold, anvendt konsistent i regnskabsåret og for sammenligningstallene. Hvor det er fundet relevant, er regnskabspraksis flyttet ned under noterne.

Ændring af anvendt regnskabspraksis

I 2022 har moderselskabet ændret regnskabspraksis for indregning af kapitalandele i dattervirksomheder, således at disse måles til kostpris og testes for indikation af værdiforringelse. Tidligere blev kapitalandele i dattervirksomheder indregnet efter den indre værdis metode. Ændringen i regnskabspraksis sker i takt med, at ledelsen vurderer, at det vil være mere relevant at præsentere det direkte afkast af investeringer i dattervirksomheder i form af modtaget udbytte.

Følgende tabel opsummerer virkningen af ændringen af anvendt regnskabspraksis for moderselskabet.

T.DKK	2021
Resultat af kapitalandele i dattervirksomheder	-49
Årets resultat	-49
Årets totalindkomst	-49
Kapitalandele i dattervirksomheder	-182
Aktiver i alt	-182
Egenkapital i alt	-83

Ny regnskabsregulering

Implementeringen af nye eller ændrede standarder og fortolkningsbidrag, som er obligatoriske for regnskabsaflæggere i 2021 er implementeret, men har ikke medført ændringer ved indregning og måling i årsregnskabet for modervirksomheden.

På tidspunktet for offentliggørelse af denne årsrapport foreligger der en række nye eller ændrede standarder og fortolkningsbidrag, som endnu ikke er trådt i kraft, og som derfor ikke er indarbejdet i årsrapporten.

MODERSELSKABSREGNSKAB

Note 1 - Anvendt regnskabspraksis (fortsat)

De nye udstedte, ikke-ikrafttrådte standarder og fortolkningsbidrag implementeres i takt med, at de bliver obligatoriske for årsregnskabet for modervirksomheden.

Det er ledelsens vurdering, at disse ikke vil få væsentlig indvirkning på årsregnskabet for modervirksomheden for de kommende regnskabsår.

Beskrivelse af anvendt regnskabspraksis

I forhold til den beskrevne anvendte regnskabspraksis for koncernregnskabet (se note 1 til koncernregnskabet) afviger modervirksomhedens anvendte regnskabspraksis på følgende punkter:

Omregning af fremmed valuta

Kursregulering af mellemværender, der anses for en del af den samlede nettoinvestering i virksomheder med en anden funktional valuta end danske kroner, indregnes i modervirksomhedens årsregnskab i resultatopgørelsen under finansielle poster.

Udbytte indtægter

Udlodning af optjent overskud i dattervirksomheder modregnes på balanceposten for kapitalandele i balancen og et tilsvarende beløb overføres fra den bundne reserve til de frie reserver under egenkapitalen. Udbytte indregnes på det tidspunkt hvor selskabet har erhvervet endelig ret til udbyttet.

Skat

cBrain A/S er omfattet af de danske regler om tvungen sambeskatning af koncernens danske dattervirksomheder. cBrain A/S er administrationselskab for sambeskatningen og afregner som følge heraf alle betalinger af selskabsskat med skattemyndighederne. Sambeskatningsbidrag til/fra dattervirksomheder indregnes under skat af årets resultat. Skyldig og tilgodehavende skat opføres under korffristede aktiver/forpligtelser.

Skyldigt henholdsvis tilgodehavende sambeskatningsbidrag indregnes i balancen under tilgodehavender hos eller gæld til tilknyttede virksomheder. Selskaber, der anvender skattemæssige underskud i andre selskaber, betaler sambeskatningsbidrag til modervirksomheden, svarende til skatteværdien af de udnyttede underskud, mens selskaber, hvis skattemæssige underskud anvendes af andre selskaber, modtager sambeskatningsbidrag fra modervirksomheden, svarende til skatteværdien af de udnyttede underskud (fuld fordeling).

Note 2 - Regnskabsmæssige skøn

Opgørelsen af den regnskabsmæssige værdi af visse aktiver og forpligtelser kræver i overensstemmelse med almindelig regnskabspraksis vurderinger og skøn om fremtidige begivenheder.

De foretagne skøn og forudsætninger er bl.a. baseret på historiske erfaringer og andre faktorer som ledelsen vurderer forsvarlige efter omstændighederne, men som i sagens natur er usikre og uforudsigelige. Forudsætninger kan være ufuldstændige eller unøjagtige, og uventede begivenheder eller omstændigheder kan opstå. Som følge af de risici og usikkerheder, som koncernen er underlagt, kan faktiske udfald afvige fra de foretagne skøn.

Det kan være nødvendigt at ændre tidligere foretagne skøn som følge af ændringer i de forhold, der lå til grund for disse skøn eller på grund af ny viden eller efterfølgende begivenheder.

Skøn, der er særligt væsentlige for regnskabsafleggelsen, foretages blandt andet ved nedskrivningstest på udviklingsprojekter.

MODERSELSKABSREGNSKAB

Note 2 - Regnskabsmæssige skøn (fortsat)

Nedskrivningstest for udviklingsprojekter

Igangværende udviklingsprojekter testes som minimum årligt for nedskrivningsbehov. cBrain A/S opererer på et konkurrencepræget marked, og selv om der opleves større efterspørgsel efter især de IT-løsninger (F2) som cBrain leverer, stilles der stadig større krav til løsningerne.

cBrain er således afhængige af konstant at være med i front på den teknologiske udvikling. Samtidig er der fra markedet et konstant krav om bedre og mere effektive IT-løsninger, hvilket kan føre til en reduceret levetid. Alle de igangværende udviklingsprojekter forløber som planlagt, og der er hverken oplysninger fra kunder eller konkurrenter, der indikerer, at nuværende og nye versioner af F2 ikke vil kunne sælges i det forventede omfang.

Med udgangspunkt i disse forhold har ledelsen skønnet over de igangværende udviklingsprojekters genindvindingsværdi i form af forventede fremtidige nettopengestrømme inkl. færdiggørelsesomkostninger.

Samtidig har ledelsen vurderet, at der for de færdiggjorte udviklingsprojekter der afskrives over 5 år, ikke er indikationer på, at der er sket værdiforringelse ud over de foretagne afskrivninger.

Der henvises til note 13 i moderselskabsregnskabet.

Note 3 - Segmentoplysninger

Markedsområder

cBrains softwareløsning er et samlet produkt bestående af en lang række softwaremoduler og -biblioteker, som kan konfigureres. Softwareproduktet markedsføres under to serienavne: F2 (produktionssystem, sagsbehandling og fagprocesser) og M4 (avanceret CRM løsning til medlems- og interessenthåndtering).

Ved præsentation af oplysninger vedrørende geografiske områder er oplysning om omsætningens fordeling på geografiske segmenter opgjort med udgangspunkt i kundernes geografiske placering.

Produkter og tjenesteydelser:

T.DKK	2022	2021
Software	135.406	95.767
Services	<u>52.518</u>	<u>58.895</u>
	<u>187.924</u>	<u>154.662</u>

MODERSELSKABSREGNSKAB

Note 3 – Segmentoplysninger (fortsat)

Tidspunkt for indregning af omsætning:

T.DKK	2022	2021
Over tid	148.693	142.676
På et bestemt tidspunkt	<u>39.231</u>	<u>11.986</u>
	<u>187.924</u>	<u>154.662</u>

Geografiske oplysninger:

T.DKK	2022	2021
Danmark	125.739	117.376
Andre EU-lande	54.488	27.362
Lande uden for EU	<u>7.697</u>	<u>9.924</u>
	<u>187.924</u>	<u>154.662</u>

Væsentlige kunder:

T.DKK	2022	2021
Kunde A	53.643	27.362
Kunde B	24.625	21.820
Såfremt enkeltkunder i den Danske Stat skal opgøres samlet (heri indgår kunde B):	<u>104.274</u>	<u>93.753</u>

Segmenter

cBrain har alene ét driftssegment, idet der ikke foretages opdeling af selskabets aktiviteter ved den interne rapportering. De indregnede immaterielle og materielle anlægsaktiver på selskabets balance kan i al væsentlighed henføres til Danmark.

Note 4 - Nettoomsætning

T.DKK	2022	2021
Software	135.406	95.767
Services	<u>52.518</u>	<u>58.895</u>
	<u>187.924</u>	<u>154.662</u>

MODERSELSKABSREGNSKAB

Note 4 – Nettoomsætning (fortsat)

§ Regnskabspraksis

cBrains omsætning omfatter Software og Services. Software leveres til kunden som licenser, software-as-a-service (SaaS), tilpasning og konfiguration samt vedligeholdelse, drift og support. Services omfatter salg af konsulentydelse, uddannelse og træning.

Hvor en salgsaftale omfatter flere leveringsforpligtelser allokeres salgsaftalens samlede salgsværdi forholdsmæssigt til aftalens enkelte leveringsforpligtelser. Hvor kontrakten ikke kan opdeles i særskilte leveringsforpligtelser indregnes hele kontrakten lineært over kontraktperioden.

Ved indregning af omsætning anvender cBrain fem-trins modellen i IFRS 15 og indregnes, når kontrollen over den enkelte identificerbare leveringsforpligtelse overgår til kunden.

Den indregnede omsætning måles ud fra det vederlag, som cBrain forventer at være berettiget til i en kontrakt med en kunde. cBrains indregning af omsætning kan ske over tid eller på et bestemt tidspunkt. Generelt indregnes omsætning fra kunder, når kontrollen overgår til kunden til et beløb, der afspejler det vederlag, som cBrain forventer at være berettiget til som honorering for disse ydelser.

Anerkendelse af omsætning fordrer, at der foreligger en mellem kunden og cBrain godkendt kontrakt med en gensidig forpligtelse til at opfylde aftalen, at parternes rettigheder til levering af varer eller serviceydelser kan identificeres, at betalingsbetingelserne kan identificeres, at kontrakten har forretningsmæssigt indhold og at det er sandsynligt, at cBrain vil modtage betaling for sine ydelser. Omsætning indregnes, når kontrollen af ydelsen er overgået til kunden.

Salgsværdien af kontraktaktiver og -forpligtelser måles på baggrund af færdiggørelsesgraden, og de samlede forventede indtægter i den enkelte kontrakt. Færdiggørelsesgraden måles ved brug af en inputbaseret metode, baseret på medgåede timer i forhold til de forventede totale antal timer til løsningen af kontrakten, der vurderes bedst at afspejle overførsel af kontrol.

Når salgsværdien i en kontrakt ikke kan opgøres pålideligt, måles salgsværdien til de medgåede omkostninger eller nettorealisationsværdien, såfremt denne er lavere.

De enkelte kontraktaktiver- og forpligtelser indregnes i balancen som kontraktaktiver under tilgodehavender eller i balancen som kontraktforpligtelser under gældsforpligtelser afhængig af nettoværdien af salgssummen med fradrag af aconto- og forudbetalinger.

Omkostninger i forbindelse med salgsarbejde og opnåelse af kontrakter indregnes i resultatopgørelsen i takt med, at de afholdes.

Note 5 - Direkte omkostninger

§ Regnskabspraksis

Direkte omkostninger omfatter omkostninger til IT-udstyr, software og markedsføringsbidrag, der er medgået for at opnå årets omsætning.

Under direkte omkostninger indregnes tillige forskningsomkostninger og omkostninger vedrørende udviklingsprojekter, der ikke opfylder kriterierne for indregning i balancen.

MODERSELSKABSREGNSKAB

Note 6 - Andre eksterne omkostninger

§ Regnskabspraksis

Andre eksterne omkostninger omfatter omkostninger til distribution, salg, reklame, administration, lokaler og tab på debitorer mv.

Note 7 - Honorar til generalforsamlingsvalgt revisor

T.DKK	2022	2021
Revision	595	478
Øvrige erklæringsopgaver med sikkerhed	155	130
Skattemæssig assistance og rådgivning	0	0
Andre ydelser	30	76
	<u>780</u>	<u>684</u>

Note 8 - Personaleomkostninger

T.DKK	2022	2021
Gager og lønninger	105.827	88.546
Andre omkostninger til social sikring	2.760	5.365
Løn udbetalt som aktier	296	462
Bestyrelseshonorar	350	350
Andre personaleomkostninger	23	57
	<u>109.256</u>	<u>94.780</u>
Gennemsnitligt antal medarbejdere (antal)	<u>150</u>	<u>136</u>

Vederlag til direktion og bestyrelse

Aflønning af bestyrelse

Bestyrelseshonorar	<u>350</u>	<u>350</u>
--------------------	------------	------------

Aflønning af direktion

Gager og lønninger til direktion	4.891	4.470
Andre omkostninger til social sikring, direktion	5	5
	<u>4.896</u>	<u>4.475</u>
	<u>5.246</u>	<u>4.825</u>

MODERSELSKABSREGNSKAB

Note 8 – Personalemkostninger (fortsat)

§ Regnskabspraksis

Personalemkostninger omfatter gager og lønninger samt diskretionær bonus til koncernens medarbejdere. Endvidere indregnes øvrige personalemkostninger.

Når medarbejdere tilbydes at konvertere løn til aktier i cBrain i henhold til § 7P i ligningsloven, sker tegningen til markedskurs uden favørelément, hvorfor der ikke beregnes og indregnes en særskilt omkostning herfor.

Note 9 - Af- og nedskrivninger

T.DKK	2022	2021
Færdiggjorte udviklingsprojekter	15.024	14.079
Leasede aktiver	3.883	5.082
Grunde og bygninger	206	206
Indretning af lejede lokaler	216	0
Driftsmidler og inventar	218	77
	<u>19.547</u>	<u>19.444</u>

§ Regnskabspraksis

Af- og nedskrivninger indeholder årets af- og nedskrivninger af immaterielle- og materielle anlægsaktiver, herunder afskrivninger på leasede anlægsaktiver.

Note 10 – Finansielle indtægter

T.DKK	2022	2021
Renteindtægter, dattervirksomheder	540	0
Renteindtægter, andre	52	11
Realiseret kursgevinst, børsnoterede aktier	0	36
Valutakursreguleringer, indtægter	666	924
	<u>1.258</u>	<u>971</u>

§ Regnskabspraksis

Finansielle indtægter indregnes i resultatopgørelsen med de beløb, der vedrører regnskabsåret. Finansielle indtægter omfatter renteindtægter, realiserede og urealiserede kursgevinster vedrørende værdipapirer og transaktioner i fremmed valuta.

MODERSELSKABSREGNSKAB

Note 11 - Finansielle omkostninger

T.DKK	2022	2021
Renter leasing gæld	709	187
Renteomkostninger, andre	520	334
Valutakursreguleringer, omkostninger	339	175
	<u>1.568</u>	<u>696</u>

§ Regnskabspraksis

Finansielle omkostninger indregnes i resultatopgørelsen med de beløb, der vedrører regnskabsåret. Finansielle udgifter omfatter renteomkostninger, realiserede og urealiserede kurstab vedrørende værdipapirer, gæld og transaktioner i fremmed valuta samt tillæg og godtgørelse under acontoskatteordningen m.v.

Note 12 – Skat af årets resultat

T.DKK	2022	2021
Skat af årets resultat	10.026	7.575
Regulering af årets udskudte skat	321	682
Regulering af aktuel skat vedrørende tidligere år	-65	-271
	<u>10.282</u>	<u>7.986</u>

Årets effektive skat og skatteprocent

Beregnet 22 % skat af årets resultat før skat	10.666	8.578
Ikke-fradragsberettigede omkostninger	-319	-321
Regulering af aktuel skat vedrørende tidligere år	-65	-271
	<u>10.282</u>	<u>7.986</u>
Effektiv skatteprocent	<u>21,2%</u>	<u>20,5%</u>

§ Regnskabspraksis

Årets skat, som består af årets aktuelle skat og forskydning i udskudt skat, indregnes i resultatopgørelsen med den del, der kan henføres til årets resultat og direkte på egenkapitalen med den del, der kan henføres til postering direkte på egenkapitalen.

MODERSELSKABSREGNSKAB

Note 13 – Immaterielle anlægsaktiver

2022

T.DKK	Færdiggjorte udviklingsprojekter	Udviklingsprojekter under udførelse
Kostpris 1. januar	134.290	3.292
Tilgang fra udviklingsaktiviteter	0	20.949
Årets overførsel	<u>22.008</u>	<u>-22.008</u>
Kostpris 31. december	<u>156.298</u>	<u>2.233</u>
Afskrivninger 1. januar	88.363	0
Årets afskrivninger	<u>15.024</u>	<u>0</u>
Afskrivninger 31. december	<u>103.387</u>	<u>0</u>
Regnskabsmæssig værdi 31. december	<u><u>52.911</u></u>	<u><u>2.233</u></u>

Af årets tilgange i udviklingsprojekter under udførelse på T.DKK 20.949 udgør aktiverede lønninger T.DKK 17.249.

Ledelsen har i 2022 gennemført en nedskrivningstest af den regnskabsmæssige værdi af igangværende udviklingsprojekter. Det vurderes, at genindvindingsværdien i form af nytteværdien overstiger den regnskabsmæssige værdi. Nyttéværdien er opgjort på baggrund af forventede nettopengestrømme for en 5-årig periode.

2021

T.DKK	Færdiggjorte udviklingsprojekter	Udviklingsprojekter under udførelse
Kostpris 1. januar	99.883	18.122
Tilgang fra udviklingsaktiviteter	0	19.577
Årets overførsel	<u>34.407</u>	<u>-34.407</u>
Kostpris 31. december	<u>134.290</u>	<u>3.292</u>
Afskrivninger 1. januar	74.284	0
Årets afskrivninger	<u>14.079</u>	<u>0</u>
Afskrivninger 31. december	<u>88.363</u>	<u>0</u>
Regnskabsmæssig værdi 31. december	<u><u>45.927</u></u>	<u><u>3.292</u></u>

MODERSELSKABSREGNSKAB

Note 13 – Immaterielle anlægsaktiver (fortsat)

Af årets tilgange i udviklingsprojekter under udførelse på T.DKK 19.577 udgør aktiverede lønninger T.DKK 16.832.

Ledelsen har i 2021 gennemført en nedskrivningstest af den regnskabsmæssige værdi af igangværende udviklingsprojekter. Det vurderes, at genindvindingsværdien i form af nytteværdien overstiger den regnskabsmæssige værdi. Nyttéværdien er opgjort på baggrund af forventede netto pengestrømme for en 5-årig periode.

§ Regnskabspraksis

Udviklingsprojekter, der er klart definerede og identificerbare, hvor den tekniske gennemførlighed, tilstrækkelige ressourcer og et potentielt fremtidigt marked eller anvendelsesmulighed i selskabet kan påvises, og hvor det er hensigten at fremstille, markedsføre eller anvende projektet, indregnes som immaterielle aktiver, hvis kostprisen kan

opgøres pålideligt, og der er tilstrækkelig sikkerhed for, at den fremtidige indtjening eller nettosalgsprisen kan dække produktions-, salgs-, administrations- og udviklingsomkostningerne. Øvrige udviklingsomkostninger indregnes i resultatopgørelsen.

Indregnede udviklingsomkostninger måles til kostpris med fradrag for akkumulerede af- og nedskrivninger. Kostprisen omfatter gager og løn samt andre relaterede omkostninger, der direkte kan henføres til selskabets udviklingsaktiviteter.

Efter færdiggørelsen af udviklingsarbejdet afskrives udviklingsprojekter lineært over den vurderede økonomiske brugstid fra det tidspunkt, hvor aktivet er klar til brug.

Afskrivningsperioden udgør 5 år. Afskrivningsgrundlaget reduceres med eventuelle nedskrivninger.

Note 14 - Materielle anlægsaktiver

2022

T.DKK	Grunde og bygninger	Indretning af lejede lokaler	Andre anlæg, driftsmidler og inventar	I alt
Kostpris 1. januar	59.094	957	461	60.512
Tilgang	64.337	2.529	3.312	70.178
Afgang	-47.901	0	0	-47.901
Overførsel	0	-251	251	0
Kostpris 31. december	<u>75.530</u>	<u>3.235</u>	<u>4.024</u>	<u>82.789</u>
Afskrivning 1. januar	3.264	A0	461	3.725
Afskrivninger	4.469	216	218	4.903
Tilbageførte afskrivninger	-4.659	0	0	-4.659
Afskrivning 31. december	<u>3.074</u>	<u>216</u>	<u>679</u>	<u>3.969</u>
Regnskabsmæssig værdi 31. december	<u>72.456</u>	<u>72.456</u>	<u>3.019</u>	<u>3.345</u>
Heraf udgør brugsret til leasede aktiver	<u>62.192</u>	<u>62.192</u>	<u>0</u>	<u>0</u>

MODERSELSKABSREGNSKAB

Note 14 - Materielle anlægsaktiver (fortsat)

cBrain A/S' 100% ejede datterselskab cProperty ApS har i efteråret 2022 erhvervet cBrains domicil beliggende Kalkbrænderiløbskaj 2, DK-2100 København Ø. I den forbindelse er leasingaktivet afgangsført og tilgangsført med med en forventet brugsperiode forlænget fra 6 til 10 år, svarende til en tilgang på leasingaktivet på DKK 64 million kroner. Af årets afskrivninger på grunde og bygninger kan DKK 4 million kroner henføres til leasede aktiver.

2021

T.DKK	Grunde og bygninger	Indretning af lejede lokaler	Andre anlæg, driftsmidler og inventar	I alt
Kostpris 1. januar	16.173	0	970	17.143
Tilgang	45.647	957	0	46.604
Afgang	-2.726	0	-509	-3.235
Kostpris 31. december	<u>59.094</u>	<u>957</u>	<u>461</u>	<u>60.512</u>
Afskrivning 1. januar	702	0	893	1.595
Afskrivninger	5.288	0	77	5.365
Tilbageførte afskrivninger	-2.726	0	-509	-3.235
Afskrivning 31. december	<u>3.264</u>	<u>0</u>	<u>461</u>	<u>3.725</u>
Regnskabsmæssig værdi 31. december	<u>55.830</u>	<u>957</u>	<u>0</u>	<u>56.787</u>
Heraf udgør brugsret til leasede aktiver	<u>45.359</u>	<u>0</u>	<u>0</u>	<u>45.359</u>

Af årets tilgange i 2021 på grunde og bygninger kan 46 million kroner henføres til leasede aktiver, heraf 43 million kroner vedrørende cBrains nye domicil. Af årets afskrivninger på grunde og bygninger kan 5 million kroner henføres til leasede aktiver.

§ Regnskabspraksis

Materielle anlægsaktiver måles til kostpris med fradrag af akkumulerede af- og nedskrivninger.

Kostprisen omfatter anskaffelsesprisen og omkostninger direkte tilknyttet anskaffelsen indtil det tidspunkt, hvor aktivet er klar til at blive taget i brug.

Materielle anlægsaktiver afskrives lineært over aktivernes forventede brugstid, der udgør:

- Grunde afskrives ikke
- Bygninger 5-30 år
- Bygninger, leasingaktiver 1-10 år
- Andre anlæg, driftsmidler og inventar 3-5 år

Afskrivningsgrundlaget opgøres under hensyntagen til aktivets scrapværdi og reduceres med eventuelle nedskrivninger. Afskrivningsperioden fastsættes på anskaffelsestidspunktet og revurderes årligt.

MODERSELSKABSREGNSKAB

Note 14 - Materielle anlægsaktiver (fortsat)

Et leasingaktiv indregnes under materielle anlægsaktiver i balancen, når selskabet i henhold til en indgået leasingaftale vedrørende et specifikt identificerbart aktiv får stillet leasingaktivet til rådighed i leasingperioden.

Leasingaktivet måles ved første indregning til kostpris, hvilket svarer til værdien af leasingforpligtelsen korrigeret for forudbetalte leasingbetalinger.

Efterfølgende måles aktivet til kostprisen fratrukket akkumulerede af- og nedskrivninger. Leasingaktivet afskrives over den korteste af leasingperioden og leasingaktivets brugstid. Afskrivningerne indregnes lineært i resultatopgørelsen.

Leasingaktivet justeres for ændringer i leasingforpligtelsen som følge af ændringer i vilkårene i leasingaftalen eller ændringer i kontraktens pengestrømme i takt med ændringer i et indeks eller rente.

Fortjeneste og tab ved afhændelse af materielle aktiver opgøres som forskellen mellem salgsprisen med fradrag af salgsomkostninger og den regnskabsmæssige værdi på salgstidspunktet.

Note 15 – Kapitalandele i tilknyttede virksomheder

T.DKK	2022	2021
Kostpris 1. januar	340	340
Tilgang	50.000	0
Kostpris 31. december	50.340	340
Værdireguleringer 1. januar	-290	-290
Årets regulering	0	0
Værdireguleringer 31. december	-290	-290
Regnskabsmæssig værdi 31. december	50.050	50

cBrain A/S har i efteråret 2022 fortaget en kapitalforhøjelse i det 100% ejede datterselskab cProperty ApS på T.DKK 50.000, indbetalt kontant til kurs 100.000, svarende til samlet indskudt kapital på T.DKK 50.000. Selskabskapitalen i cProperty ApS udgør herefter nom. 100.000 kr.

Kapitalandele i tilknyttede virksomheder specificeres således:

Navn	Hjemsted	Selskabskapital	Stemme- og ejerandel	Egenkapital	Årets resultat
cProperty ApS	København, DK	100	100%	49.676	-447
cBrain MENA Computer System and Design LLC	Dubai, UAE	0	100% / 49%*	156	93
cBrain FZE	Sharjah, UAE	0	100%	0	0
cBrain North America LLC	Delaware, USA	0	100%	0	0

cBrain har via ejeraftale 100% bestemmende indflydelse og 100% kontrol over selskabet.

MODERSELSKABSREGNSKAB

Note 15 – Kapitalandele i tilknyttede virksomheder (fortsat)

§ Regnskabspraksis

Kapitalandele i tilknyttede virksomheder måles i modervirksomhedens årsregnskab til kostpris. I kostprisen indgår købsvederlaget opgjort til dagsværdi med tillæg af direkte købsomkostninger.

Hvis der er indikation på nedskrivningsbehov, foretages nedskrivningstest som beskrevet i anvendt regnskabspraksis for koncernregnskabet. Hvor den regnskabsmæssige værdi overstiger genindvindingsværdien, nedskrives til denne lavere værdi.

Ved udlodning af andre reserver end optjent overskud i dattervirksomheder, reducerer udlodningen kostprisen for kapitalandelenene, når udlodningen har karakter af tilbagebetaling af modervirksomhedens investering.

Note 16 – Deposita

T.DKK	2022	2021
Kostpris 1. januar	6.931	0
Årets tilgang	466	6.931
Årets afgang	<u>-6.931</u>	<u>0</u>
Kostpris 31. december	<u>466</u>	<u>6.931</u>
Regnskabsmæssig værdi 31. december	<u>466</u>	<u>6.931</u>

§ Regnskabspraksis

Deposita måles til amortiseret kostpris og udgøres af huslejedeposita mv. Lejemålene er uopsigelige i en periode på 3 måneder til 6 år.

Note 17 – Tilgodehavende fra salg og tjenesteydelser

T.DKK	2022	2021
Tilgodehavende fra salg og tjenesteydelser, brutto	<u>40.623</u>	<u>27.690</u>
Ændring i hensættelse til kredittab:		
Hensættelse 1. januar	114	67
Netto ændring	<u>152</u>	<u>47</u>
Hensættelse 31. december	<u>266</u>	<u>114</u>
Tilgodehavende fra salg og tjenesteydelser, netto	<u>40.357</u>	<u>27.576</u>

MODERSELSKABSREGNSKAB

Note 17 – Tilgodehavende fra salg og tjenesteydelser (fortsat)

§ Regnskabspraksis

Tilgodehavende fra salg og tjenesteydelser (eller: "debitorer") indregnes til amortiseret kostpris, der sædvanligvis svarer til nominal værdi. Værdien reduceres med nedskrivning til imødegåelse af forventede tab, opgjort efter den simplificerede forventede tabsmodel.

Opgørelse af forventet kredittab

2022

T.DKK	Ikke forfalden	1-30 dage	31-60 dage	>60 dage	I alt
Debitorer, brutto	39.249	768	575	31	40.623
Forventet kredittab	<u>-239</u>	<u>-8</u>	<u>-17</u>	<u>-2</u>	<u>-266</u>
Debitorer, netto	<u>39.010</u>	<u>760</u>	<u>558</u>	<u>29</u>	<u>40.357</u>
Andel af tilgodehavender hos kunder, som forventes betalt					99,3%
Nedskrivningsprocent	<u>0,6%</u>	<u>1,0%</u>	<u>3,0%</u>	<u>6,5%</u>	<u>0,7%</u>

2021

T.DKK	Ikke forfalden	1-30 dage	31-60 dage	>60 dage	I alt
Debitorer, brutto	25.221	2.183	242	44	27.690
Forventet kredittab	<u>-81</u>	<u>-11</u>	<u>0</u>	<u>-22</u>	<u>-114</u>
Debitorer, netto	<u>25.140</u>	<u>2.172</u>	<u>242</u>	<u>22</u>	<u>27.576</u>
Andel af tilgodehavender hos kunder, som forventes betalt					99,6%
Nedskrivningsprocent	<u>0,3%</u>	<u>0,5%</u>	<u>0,0%</u>	<u>50,0%</u>	<u>0,4%</u>

De forventede tab er dels baseret på historiske tab og dels på ledelsens forventninger. Forventede tab indregnes straks efter den første indregning af tilgodehavendet. Årets forventede kredittab indregnes i resultatopgørelsen under andre eksterne omkostninger.

MODERSELSKABSREGNSKAB

Note 18 – Kontraktaktiver og -forpligtelser

T.DKK	2022	2021
Kontraktaktiver:		
Produceret, ikke-faktureret omsætning	<u>1.705</u>	<u>1.123</u>
	<u>1.705</u>	<u>1.123</u>
Kontraktforpligtelser:		
Udskudte indtægter	2.955	1.345
Forudbetalinger fra kunder	<u>7.512</u>	<u>2.956</u>
	<u>10.467</u>	<u>4.301</u>
Kontraktaktiver og -forpligtelser er klassificeret således i balancen:		
Kontraktaktiver	1.705	1.123
Kontraktforpligtelser	<u>-10.467</u>	<u>-4.301</u>
	<u>-8.762</u>	<u>-3.178</u>

Kontraktaktiver pr. 31. december 2021 vedrørende produceret, ikke-faktureret omsætning på i alt 1,1 million kroner er indregnet i omsætningen i 2022.

§ Regnskabspraksis

Kontraktaktiver omfatter produceret, ikke-faktureret omsætning samt omkostninger til opnåelse af kontrakter. De enkelte kontraktaktiver indregnes under tilgodehavender i balancen, når salgsværdien kan opgøres pålideligt.

Kontraktforpligtelser omfatter udskudte indtægter og forudbetalinger fra kunder. De enkelte kontraktforpligtelser indregnes under gældsforpligtelser i balancen som salgsværdien af de underliggende aktiver.

Ingen uopfyldte leveringsforpligtelser i relation til kontraktforpligtelser forventes at have en varighed på mere end et år.

Gevinst/tab på kontraktaktiver og -forpligtelser er indregnet i bruttoresultatet i totalindkomstopgørelsen.

MODERSELSKABSREGNSKAB

Note 19 – Tilgodehavende/skyldig selskabsskat

T.DKK	2022	2021
Tilgodehavender/skyldig selskabsskat 1. januar	-1.493	1.333
Årets aktuelle skat	-9.835	-7.575
Regulering af skat vedrørende tidligere år	-65	-271
Betalt selskabsskat i året	<u>6.542</u>	<u>5.020</u>
	<u>-4.851</u>	<u>-1.493</u>

§ Regnskabspraksis

Aktuelle skatte tilgodehavender og -forpligtelser indregnes i balancen som beregnet skat af årets skattepligtige indkomst reguleret for skat af tidligere års skattepligtige indkomster samt for betalte acontoskatte.

Note 20 – Aktiekapital

Moderselskabets aktiekapital udgør 20.000.000 styk aktier. Ingen aktier har særlige rettigheder.

Selskabets samlede beholdning af egne aktier pr. 31. december 2022 udgør 441.183 stk. (2021: 438.010 stk.).

Selskabet har i 2022 afhændet 827 stk. egne aktier til en værdi af 233.628 kr. Kursværdien på egne aktier pr. 31. december 2022 udgør 92.027.022 kr. (2021: 123.518.820 kr.).

Forslag til udbytte for 2022 udgør 4.200.000 kr. svarende til 0,21 kr. pr. aktie (2021: 3.400.000 kr. svarende til 0,17 kr. pr. aktie).

Opgørelse over egne aktier:

Antal stk.	2022	2022	2021	2021
Egne aktier 1. januar	438.010	2,2%	101.156	0,5%
Køb/tilgang	4.000	0,0%	340.046	1,7%
Salg/afgang	<u>-827</u>	<u>0,0%</u>	<u>-3.192</u>	<u>0,0%</u>
	<u>441.183</u>	<u>2,2%</u>	<u>438.010</u>	<u>2,2%</u>

Af den samlede afgang af egne aktier stk. 827 er der anvendt stk. 827 aktier i forbindelse med medarbejderes vederlæggelse af løn i aktier.

MODERSELSKABSREGNSKAB

Note 20 – Aktiekapital (fortsat)

Opgørelse over resultat pr. aktie:

Antal stk.	2022	2021
Gennemsnitlig antal aktier	20.000.000	20.000.000
Gennemsnitlig antal egne aktier	<u>-439.597</u>	<u>-269.583</u>
Gennemsnitlig antal aktier i omløb	<u>19.560.404</u>	<u>19.730.417</u>

§ Regnskabspraksis

Kapitalforhøjelser indregnes i det år, hvor kapitalforhøjelse beslattes bindende af selskabets aktionærer og registreres i selskabet.

Udbytter indregnes som en forpligtelse på tidspunktet for generalforsamlingens godkendelse. Udbytte, som forventes udbetalt for året, vises som en særskilt post under egenkapitalen.

Erhvervelse af egne aktier indregnes direkte på egenkapitalen til kostpris. Vederlag modtaget ved afhændelse af egne aktier og modtagne udbytter føres ligeledes direkte på egenkapitalen.

Provenu ved salg af egne aktier føres direkte på egenkapitalen.

Note 21 - Hensættelse til udskudt skat

T.DKK	2022	2021
Udskudt skat 1. januar	9.509	8.827
Årets udskudte skat indregnet i årets resultat	<u>321</u>	<u>682</u>
Udskudt skat 31. december	<u>9.830</u>	<u>9.509</u>
Specifikation af udskudt skat:		
Immaterielle aktiver	12.131	10.828
Materielle aktiver	188	-109
Forpligtelser	<u>-2.489</u>	<u>-1.210</u>
	<u>9.830</u>	<u>9.509</u>

§ Regnskabspraksis

Udskudt skat og udskudt skatteaktiv indregnes på grundlag af de skatteregler og skattesatser, der med balancedagens lovgivning vil være gældende, når den udskudte skat forventes udløst som aktuel skat. Ændring i udskudt skat som følge af ændringer i skattesatser indregnes i resultatopgørelsen.

MODERSELSKABSREGNSKAB

Note 22 – Leasingforpligtelser

T.DKK	2022	2021
Forfaldsanalyse:		
Under 1 år	6.966	7.289
Mellem 1 til 3 år	14.353	13.942
Mellem 3 til 5 år	14.933	14.505
Over 5 år	<u>37.722</u>	<u>8.722</u>
Total ikke-diskonteret leasingforpligtelse 31. december	<u>73.974</u>	<u>44.458</u>
Leasingforpligtelser indregnet i balancen:		
Kortfristet	6.878	7.500
Langfristet	<u>55.353</u>	<u>36.019</u>
	<u>62.231</u>	<u>43.519</u>
Beløb indregnet i resultatopgørelsen:		
Betalte leasingydelse	3.388	5.658
Renteomkostninger relateret til leasingforpligtelser	<u>709</u>	<u>187</u>
	<u>4.097</u>	<u>5.845</u>

§ Regnskabspraksis

Leasingforpligtelser indregnes som nutidsværdien af de resterende leasingydelse tilbagediskonteret med en alternativ lånerente.

Leasingforpligtelsen måles ved første indregning til nutidsværdien af de fremtidige leasingydelse tilbagediskonteret med en alternativ lånerente.

Note 23 – Hensatte forpligtelser

T.DKK	2022	2021
Hensatte forpligtelser 1. januar	1.450	0
Tilgang	500	1.450
Afgang	<u>-1.450</u>	<u>0</u>
Hensatte forpligtelser 31. december	<u>500</u>	<u>1.450</u>

§ Regnskabspraksis

Hensatte forpligtelser vedrører forventede fremtidige omkostninger til fjernelse af installationer og anlæg samt retablering mv. ved fraflytning af selskabets lejemål. Forpligtelserne revurderes hvert år i forhold til lejemålenes stand på balancetidspunktet.

Omkostningerne forventes afholdt ved lejemålenes ophør om 0-10 år, hvortil 0,5 million kroner forventes at blive afholdt primo 2023. Forpligtelserne er tilbagediskonteret til nutidsværdien.

MODERSELSKABSREGNSKAB

Note 24 - Eventualforpligtelser

T.DKK	2022	2021
Kortvarig leje- og leasingforpligtelse, samlede fremtidige leasingydelse inden for 1 år	<u>707</u>	<u>122</u>
	<u>707</u>	<u>122</u>

Sikkerhedsstillelser

cBrain har stillet en uigenkaldelig, betingelsesløs, anfordringsbankgaranti for huslejedeposita på 222.003 kr. (29.842 euro) overfor 3. mand.

cBrain har stillet sikkerhed i deponerede likvider af 2.192.572 kr. for huslejedeposita i Danmark. Selskabet har trækingsrettigheder på deponeringen og depotet er som følge heraf indregnet under likvider i balancen.

Andre eventualforpligtelser

cBrains danske selskaber hæfter solidarisk for skat af koncernens sambeskattede indkomst mv. Det samlede beløb for skyldig selskabsskat i koncernen udgør 5.002.135 kr. Koncernens selskaber hæfter endvidere solidarisk for danske kildeskatter i form af udbytteskat, royaltyskat og renteskat. Eventuelle senere korrektioner til selskabsskatter og kildeskatter kan medføre at koncernens hæftelse udgør et større beløb.

Note 25 - Nærtstående parter

cBrain har ingen nærtstående parter med bestemmende indflydelse. Selskabets nærtstående parter med betydelig indflydelse omfatter selskabets bestyrelse, direktion og datterselskaber samt bestyrelsens og direktionens familiemedlemmer. Nærtstående omfatter endvidere selskaber, hvori førnævnte personkreds har væsentlige interesser. Fra tid til anden er der ansat personer med tilknytning til nærtstående parter. Disse aflønnes på markedsmæssige vilkår.

Transaktioner med nærtstående parter

cBrain A/S har indgået en lejekontrakt med datterselskabet cProperty ApS for ejendommen Kalkbrænderiløbskaj 2, 2100 København Ø. Lejekontrakten er indgået på markedsmæssige vilkår.

Aktionærsammensætning

Følgende aktionærer har over for cBrain oplyst, at de ejer 5 % eller mere af selskabets aktiekapital:

- Putega Holding ApS, Danmark, ejerandel 42,66 % (Per Tejs Knudsen, CEO og bestyrelsesmedlem i cBrain A/S)

Moderselskabet har ultimo 2022 i alt ca. 14.500 aktionærer mod ca. 14.700 aktionærer ultimo 2021.

MODERSELSKABSREGNSKAB

Note 26 – Finansielle instrumenter og finansielle risici

Kategorier af finansielle instrumenter

T.DKK	2022	2021
Finansielle aktiver, der måles til amortiseret kostpris:		
Tilgodehavender fra salg og tjenesteydelser	40.357	27.576
Deposita og andre filgodehavender	6.072	8.965
Likvide beholdninger	1.815	72.181
	<u>48.244</u>	<u>108.722</u>
Finansielle forpligtelser, der måles til amortiseret kostpris:		
Leasinggæld	62.231	43.519
Hensatte forpligtelser	500	1.450
Leverandørgæld	5.172	3.327
Anden gæld	21.169	17.378
	<u>89.072</u>	<u>65.674</u>

Politik for styring af finansielle risici

cBrain er som følge af sin drift, investeringer og finansiering eksponeret over for markedsrisici i form af ændringer i valutakurser og renteniveau samt kreditrisici og likviditetsrisici.

Det er ledelsens opfattelse, at cBrain opererer med en lav risikoprofil, således at valuta-, rente-, og kreditrisici kun opstår med udgangspunkt i kommercielle forhold. Det er cBrains politik ikke at foretage aktiv spekulation i finansielle risici.

Valutarisici

cBrains valutarisici afdækkes primært ved at afpasse ind- og udbetalinger i samme valuta. Forskellen mellem ind- og udbetalinger i samme valuta er udtryk for en valutarisiko, som ikke er afdækket. Langt størstedelen af positionerne er i EUR, USD og GBP.

Nye markeder indebærer afregning i fremmede valutaer, hvorfor cBrain i stigende grad kan blive påvirket af valutaudsving. Der er implementeret en række optimeringer, og det er et område som følges tæt for løbende at vurdere behovet for valutainstrumenter.

Renterisici

cBrains renterisiko knytter sig til bank mellemværende og gæld til realkreditinstitut. Koncernen har pr 31. december 2022 et bankindestående på 2,2 mio. kroner (2021: 72,2 mio. kroner). I tilknytning til bankmellemværende er der en samlet trækingsret på 25 mio. kroner. Mellemværende med banken forrentes med variable dag til dag rente.

MODERSELSKABSREGNSKAB

Note 26 – Finansielle instrumenter og finansielle risici (fortsat)

Koncernens gæld til realkreditinstitutter udgør pr. 31. december 2022 98,6 mio. kroner (2021: 0 kroner). Renten pr. 31. december 2022 udgør 1,6%.

Hvis renten steg med et procentpoint, ville det have en negative effekt på 1 mio. kroner. Et tilsvarende fald i renten ville have den modsatte effekt. Indvirkning af ændring af renteniveau på koncernens resultat afviger ikke fra indvirkning på egenkapitalen.

Likviditetsrisici

Det er cBrains målsætning at have et tilstrækkeligt likviditetsberedskab til kontinuerligt at kunne disponere hensigtsmæssigt i tilfælde af uforudsete udsving i likviditetsstrøket.

Overskydende likviditet placeres på indlåns- eller aftalekonti under hensyntagen til det forventede likviditetsbehov. Placeringen af likviditet sker alene hos finansielle institutioner med en høj kreditværdighed.

Kreditrisici

Generelt er kreditrisikoen lav som følger af typen af kunder, der primært omfatter offentlige myndigheder og faglige organisationer.

Finansfunktionen foretager løbende en gennemgang af kreditrisici, herunder størrelse og aldersfordeling af tilgodehavender hos enkelte kunder.

Der er foretaget nedskrivning på 266.244 kr. i 2022 (2021: 114.168 kr.) og der er ikke realiseret tab i regnskabsåret.

Valutarisici vedrørende indregnede aktiver og forpligtelser

2022

T.DKK	Likvider og værdipapirer	Tilgodehavender	Gældsforpligtelser	Usikret netto-position	Tab/gevinst ved 10% styrkelse/svækkelse af DKK
EUR	2.406	650	-714	2.342	+/- 234
USD	998	49	-74	973	+/- 97
GBP	1.500	142	0	1.642	+/- 164
AED	0	2.031	0	2.031	+/- 203
	<u>4.904</u>	<u>2.872</u>	<u>-788</u>	<u>6.988</u>	<u>+/- 698</u>

Selskabet har ikke indgået afledte finansielle instrumenter til sikring af indregnede finansielle aktiver og forpligtelser.

MODERSELSKABSREGNSKAB

Note 26 – Finansielle instrumenter og finansielle risici (fortsat)

2021

T.DKK	Likvider og værdipapirer	Tilgodehavender	Gældsforpligtelser	Usikret netto-position	Tab/gevinst ved 10% styrkelse/svækkelse af DKK
EUR	10.908	6.054	-1.167	15.795	+/- 1.580
USD	905	0	-66	839	+/- 84
GBP	2.261	0	0	2.261	+/- 226
AED	0	3.545	0	3.545	+/- 355
	<u>14.074</u>	<u>9.599</u>	<u>-1.233</u>	<u>22.440</u>	<u>+/- 2.244</u>

Selskabet har ikke indgået afledte finansielle instrumenter til sikring af indregnede finansielle aktiver og forpligtelser.

Finansielle forpligtelser

2022

T.DKK	Under 6 måneder	Mellem 6 og 12 måneder	Mellem 1 og 5 år	Efter 5 år	I alt
Leasinggæld	3.483	3.483	29.286	37.722	73.974
Leverandørgæld	5.172	0	0	0	5.172
Anden gæld	14.705	6.464	0	0	21.169
	<u>23.360</u>	<u>9.947</u>	<u>29.286</u>	<u>37.722</u>	<u>100.315</u>

2021

T.DKK	Under 6 måneder	Mellem 6 og 12 måneder	Mellem 1 og 5 år	Efter 5 år	I alt
Leasinggæld	3.680	3.820	27.763	8.256	43.519
Leverandørgæld	3.319	0	0	0	3.319
Anden gæld	13.177	4.201	0	0	17.378
	<u>20.176</u>	<u>8.021</u>	<u>27.763</u>	<u>8.256</u>	<u>64.216</u>

Selskabet har ingen afledte finansielle instrumenter.

MODERSELSKABSREGNSKAB

Note 27 – Kapitalstruktur

cBrains ledelse vurderer løbende, om selskabets kapitalstruktur er i overensstemmelse med selskabets og aktionærernes interesser. Det overordnede mål er at sikre en kapitalstruktur, som understøtter en langsigtet økonomisk vækst og samtidig maksimerer afkastet til selskabets interessenter ved en optimering af forholdet mellem egenkapital og gæld. Selskabets overordnede strategi er uændret i forhold til sidste år.

cBrains kapitalstruktur består af leasingforpligtelser samt likvide beholdninger og egenkapital, herunder aktiekapital, og overført resultat.

Bestyrelsen gennemgår kapitalstrukturen to gange årligt i forbindelse med aflæggelse af halvårsrapporter og årsrapporter. Som en del af denne gennemgang vurderer bestyrelsen kapitalomkostninger og de risici, der er forbundet med de enkelte typer af kapital.

Finansiell gearing

T.DKK	2022	2021
Den finansielle gearing kan pr. balancedagen opgøres således:		
Leasinggæld	73.974	43.519
Likvide beholdninger	<u>-1.815</u>	<u>-72.181</u>
	<u>72.159</u>	<u>-28.662</u>
Egenkapital	<u>169.185</u>	<u>134.745</u>
Finansiell gearing	<u>43%</u>	<u>-21%</u>

cBrain har ingen specifik målsætning for størrelsen af den finansielle gearing.

Note 28 - Pengestrøm fra primær drift før ændring i arbejdskapital

T.DKK	2022	2021
Resultat af primær drift	48.790	38.668
Regulering for ikke-likvide driftsposter m.v.		
Af- og nedskrivninger	<u>19.547</u>	<u>19.444</u>
	<u>68.337</u>	<u>58.112</u>

§ Regnskabspraksis

Pengestrømsopgørelsen præsenterer pengestrømme vedrørende drift, investeringer og finansiering samt likviderne ved årets begyndelse og slutning.

MODERSELSKABSREGNSKAB

Note 28 - Pengestrøm fra primær drift før ændring i arbejdskapital (fortsat)

Pengestrømme vedrørende driftsaktiviteter præsenteres efter den indirekte metode og opgøres som driftsresultatet, reguleret for ikke-kontante driftsposter, ændringer i arbejdskapital samt betalte finansielle indtægter, finansielle omkostninger og selskabsskat.

Pengestrømme vedrørende investeringsaktiviteter omfatter betalinger i forbindelse med køb, udvikling, forbedring og salg mv. af immaterielle og materielle aktiver.

Pengestrømme vedrørende finansieringsaktiviteter omfatter ændringer i selskabets aktiekapital og omkostninger forbundet hermed, samt optagelse og indfrielse af lån, afdrag på rentebærende gæld, køb af egne aktier og udbetaling af udbytte. Endvidere indregnes pengestrømme vedrørende leasede aktiver i form af betalte leasingydelse.

Pengestrømme i anden valuta end den funktionelle valuta indregnes i pengestrømsopgørelsen ved at anvende gennemsnitlige valutakurser for månederne, medmindre disse afviger væsentligt fra de faktiske valutakurser på transaktionstidspunkterne. I sidstnævnte tilfælde anvendes de faktiske valutakurser for de enkelte dage.

Note 29 - Ændring i arbejdskapital

T.DKK	2022	2021
Ændring i tilgodehavender fra salg og tjenesteydelser	-12.781	9.129
Ændring i mellemregninger med tilknyttede virksomheder	-45.484	1.159
Ændring i kontraktaktiver	-582	-336
Ændring i deposita og andre tilgodehavender m.m.	3.278	650
Ændring i leverandørgæld	1.853	-1.963
Ændring i kontraktforpligtelser	6.166	-5.168
Ændring i anden gæld	3.791	3.285
	<u>-43.759</u>	<u>6.756</u>

F2 Digital Platform. Banebrydende teknologi

Med F2 har vi bevist det, som kun få troede var muligt. I tæt samarbejde med danske myndigheder har vi designet og udviklet en fuldt integreret platform, der indeholder alle de funktioner, som myndigheden har brug for i forvaltningen. Klar til drift, uden behov for hverken specialprogrammering eller en masse konsulenttimer.

Digitalisering behøver ikke være kompliceret og tage lang tid. Med F2 udfordrer cBrain den klassiske tilgang og tilbyder en langt mere effektiv tilgang. Baseret på ny teknologi og en unik implementeringsmetode, som tager direkte afsæt i forvaltningens processer, organisation og data.

cBrain A/S

Kalkbrænderiløbskaj 2
2100 København Ø
Danmark

Telefon (+45) 7216 1811
www.cbrain.com
info@cbrain.com

CVR-nr. 24 23 33 59

Revisor:
EY Godkendt Revisionspartnerselskab